

Sídliště, místo pro život



POČET STRÁNEK:

DATUM:

1 OBSAH

1	OBSAH	1
2	ÚVODNÍ INFORMACE	2
2.1	Kontext a úloha IPRM	2
2.2	Definice IPRM	2
2.3	Realizace principu partnerství	2
3	SOULAD IPRM S NADŘAZENÝMI STRATEGICKÝMI DOKUMENTY	3
4	ANALÝZA SOUČASNÉ EKONOMICKÉ A SOCIÁLNÍ SITUACE MĚSTA A SWOT ANALÝZA, VIZE, CÍLE	5
4.1	Analýza současné ekonomické a sociální situace města	5
4.1.1	Stručný popis města Chomutova	5
4.1.2	Struktura osídlení, demografická struktura	5
4.1.3	Současný ekonomický vývoj města	7
4.1.4	Sociální integrace	9
4.1.5	Životní prostředí	12
4.1.6	Kvalita bydlení.....	13
4.1.7	Dopravní a technická infrastruktura	16
4.1.8	Veřejná správa	18
4.1.9	Disparity města	19
4.2	SWOT analýza.....	21
4.3	Souhrnné zhodnocení podmínek a předpoklady dalšího vývoje	23
4.3.10	Vize a cíle	26
5	ZDŮVODNĚNÍ VÝBĚRU ZÓNY	29
6	POPIS ZÓNY	32
7	POPIS CÍLŮ, OPATŘENÍ A AKTIVIT IPRM	37
8	OČEKÁVANÉ VÝSLEDKY	43
9	ČASOVÝ HARMNOGRAM REALIZACE IPRM	45
10	FINANČNÍ PLÁN	47
10.1	Veřejná podpora	48
11	ADMINISTRATIVNÍ ŘÍZENÍ IPRM	48
12	ZAPOJENÍ PARTNERŮ	51
13	NÁSTROJE FINANČNÍHO ŘÍZENÍ	54
14	ZPŮSOB VÝBĚRU PROJEKTŮ	54
15	HORIZONTÁLNÍ TÉMATA	58
16	ANALÝZA RIZIK	60
	Analýza nežádoucích rizik a návrh opatření k jejich omezení a eliminaci:	65
17	PROJEKTY FINANCOVANÉ Z JINÝCH OP	67

2 ÚVODNÍ INFORMACE

2.1 Kontext a úloha IPRM

V programovacím období 2007 – 2013 musí vybraná města (nad 20 tis.obyvatel), pokud chtějí čerpat podporu z oblasti podpory 5.2. Integrovaného operačního programu, zpracovat Integrovaný plán rozvoje města (dále jen IPRM). Statutární město Chomutov tento dokument zpracovalo.

IPRM je jedním z účinných nástrojů urbání politiky, které mají zajistit koordinaci odvětvových a územních politik ve městech. Zároveň představuje nástroj pro čerpání finančních prostředků ze strukturálních fondů EU s cílem zajistit synergický efekt jednotlivých intervencí podporujících určená města jako póly rozvoje regionu prostřednictvím koncentrace alokace finančních prostředků do geograficky vymezené zóny města nebo v rámci řešení klíčového tématu rozvoje města. Cílem IPRM je koordinace aktivit a soustředění finančních zdrojů na řešení nejzávažnějších identifikovaných problémů a podpora ekonomického a dalšího rozvojového potenciálu měst.

Integrovaný plán rozvoje města byl vypracován v rámci Integrovaného operačního programu, v rámci oblasti intervence 5.2 a je zaměřen na komplexní revitalizaci problémových sídlišť s nejméně 500 byty a opravy technického stavu bytových domů. V souladu s analytickými poznatky přispěje podpora bydlení k revitalizaci prostředí problémových sídlišť, k zajištění stability sociálně smíšené struktury obyvatel na těchto sídlištích a ke zvýšení udržitelnosti bydlení v bytových domech těchto sídlišť. V prosinci roku 2005 byla dokončena a schválena „Rámcová strategie rozvoje města Chomutova doroku 2020“, čímž byl zahájen proces, který má vést k naplnění vize a stanovených globálních specifických cílů v jednotlivých oblastech rozvoje města Chomutov. Rámcová strategie rozvoje je základním východiskem pro zpracování IPRM, který umožní ve střednědobém horizontu plánovaná efektivní rozvoj města. Jakým způsobem? IPRM navazuje na celkovou vizi a strategii rozvoje města („Rámcová strategie rozvoje města Chomutova do roku 2020“), přičemž identifikace a řešení problémů rozvojových oblastí města jsou voleny v návaznosti na využití podpory ze strukturálních fondů. Z tohoto pohledu je IPRM nezbytným programovým dokumentem, jehož smyslem je rozpracovat priorit a cílů Rámcové strategie rozvoje města Chomutova do roku 2020 ty aktivity, které jsou vhodné ke spolufinancování z fondu EU v období 2007-2013 v rámci vybrané oblasti (zóny)

2.2 Definice IPRM

IPRM se rozumí soubor vzájemně obsahově a časově provázaných akcí, které jsou realizovány ve vymezeném území (zóně) nebo v rámci tematického přístupu ve městech a směřují k dosažení společného cíle či cílů města, obce či lokality. Mohou být podpořeny z jednoho či více operačních programů. Integrovaný plán rozvoje města je základním koordinačním rámcem navazujícím na celkovou vizi a strategii rozvoje města za účelem identifikace a řešení problémů rozvojových oblastí města v návaznosti na využití podpory ze strukturálních fondů v programovacím období 2007 – 2013.

2.3 Realizace principu partnerství

IPRM města Chomutov byl připravován při respektování principu partnerství v souladu s článkem 11 Nařízení Rady ES č. 1083/2006, o obecných ustanoveních o Evropském fondu pro regionální rozvoj, Evropském sociálním fondu a Fondu soudržnosti, resp. V souladu s Metodickým pokynem MMR k hlavním zásadám pro přípravu, hodnocení a schvalování Integrovaného plánu rozvoje města.

V průběhu procesu přípravy byl kladen důraz na zajištění funkčního partnerství, jako jednoho z klíčových předpokladů efektivního využívání podpory z fondů EU. Výrazným nástrojem koordinace celého procesu se stal Řídící výbor, který byl složen ze zástupců města, sociálních partnerů, vzdělávacích institucí, zástupců Policie, zástupců Společenství vlastníků bytových jednotek, zástupce

MMR pro IPRM IOP Severozápad. Důležitým partnerem byla také široká veřejnost, která měla po celou dobu přípravy a zpracování IPRM možnost sledovat průběh procesu přípravy IPRM a také se aktivně zapojit prostřednictvím sdělení připomínek a návrhů k zpracovávanému IPRM. K tomu účelu byly městem založeny zvláštní webové stránky (viz www.chomutov-projekty.eu), které jsou aktuálním zdrojem informací a zároveň nabízejí několik variant, jak se může veřejnost zapojit do procesu přípravy i realizace IPRM. Zástupci řídicího výboru se podíleli během procesu přípravy a zpracování IPRM zejména prostřednictvím připomínkování předložených podkladů a materiálů IPRM, které připravovala pracovní skupina IPRM, jež je subjektem zodpovědným za zpracování návrhů k věcné náplni IPRM.

Důležitým prvkem v rámci přípravy IPRM bylo veřejné projednání IPRM, které se uskutečnilo ve dnech.....

Tato veřejná jednání poskytla všem přítomným celkový přehled o IPRM a zejména pak o dílčích prioritních projektech města a zároveň umožnila širokou debatu nad konceptem IPRM v průběhu jeho zpracování. Připomínky ze strany odborné i široké laické veřejnosti byly v rámci procesu přípravy a zpracování IPRM vypořádány. V rámci navazující a důležité úrovně partnerství – partnerství v rámci realizace IPRM ů- se počítá s prohlubováním komunikace s partnery v maximální možné míře, aby výsledné dopady aktivit v rámci IPRM vyhovovaly co nejlépe cílovým skupinám a byly naplněny stanovené cíle IPRM.

Výsledný IPRM města Chomutov schválilo Zastupitelstvo města Chomutov na svém 5. zasedání.

3 SOULAD IPRM S NADŘAZENÝMI STRATEGICKÝMI DOKUMENTY

IPRM je nástrojem naplnění strategie města. Výchozími dokumenty pro zpracování socioekonomické analýzy stavu rozvoje města jsou existující relevantní strategické a programové dokumenty.

1) Rámcová strategie rozvoje města Chomutova do roku 2020 (RSRM CV 2020)

Soulad s IPRM na úrovni jednotlivých klíčových oblastí, cílů a priorit rozvoje:

Klíčová oblast „Životní prostředí, urbanismus a bydlení“

Specifické cíle

2.6.1 Pokračovat v rekonstrukci stávajících objektů a ve zkvalitňování bytového fondu (SP)

2.6.3 Snížení energetické náročnosti u 90% objektů na území města (DP)

2.6.4 Zajišťovat bezbariérové přístupy do objektů veřejné správy a občanské vybavenosti

Klíčová oblast „ Volný čas, kultura, sport“

Specifické cíle

5.1.1 Zajistit co nejširší nabídku aktivit trávení volného času v různých částech města pro všechny věkové a sociální skupiny obyvatel

5.1.2 Monitorovat a zohledňovat aktuální trendy oblasti trávení volného času a přizpůsobovat nabídku poptávce

5.1.3 Reagovat na potřeby a požadavky v oblasti kultury, sportu a volného času národnostních menšin i nově příchozích investorů vč. využití možnosti jejich finančního zapojení

5.1.4 Podporovat činnost zájmových seskupení a občanských sdružení, která se kulturním a sportovním aktivitám přímo či okrajově věnují a zajišťují doplňkové aktivity, které město nenabízí nebo nemůže financovat

Klíčová oblast „ Doprava a infrastruktura vč. integrovaných informačních systémů“

Specifický cíle:

3.2.1 Zvýšit podíl provozovaných nízkopodlažních dopravních prostředků, dosáhnout bezbariérovosti města pro chodce a osoby s omezenou schopností pohybu a orientace

3.5.1 Vybudovat fungující metropolitní síť ve městě (SP)

3.5.2 Podporovat počítačovou gramotnost populace napříč všemi věkovými skupinami (SP)

2) Komunitní plán sociálních služeb Statutárního města Chomutova (KPSS)

IPRM naplňuje následující priority a opatření KPSS:

Priorita 1: Cílené vytváření finančních prostředků pro udržení a rozvoj sociálních služeb

Sídliště, místo pro život

Opatření: 1.2 Spolufinancování projektů (Vytvořit rozpočtovou rezervu, která umožní městu spolupodílet se na financování rozvojových projektů, jež ze 70 – 85% zajistí udržení a případný rozvoj některých sociálních služeb z jiných zdrojů, zejména z grantů EU).

Priorita 3: Zvyšování kvality sociálních služeb při udržení širě jejich současné nabídky.

Opatření: 3.3 Udržet šíři nabídky a podporovat rozvoj sociálních služeb

3) Územní plán města Chomutova (ÚP)

Podkladem pro rozvoj Statutárního města Chomutova je Územní plán sídelního útvaru Chomutov Jirkov, který byl schválen v roce 1996 a v současné době se zpracovává jeho 10. změna. Vybraná zóna je součástí zastavěného území města.

Vybraná zóna zahrnuje sídliště Březenecká (ulice Březenecká, 17. listopadu, Kunratická, Stavbařská, Kyjická, Dřínovská, Holešická, Hutnická), sídliště Kamenná (ulice Kamenný Vrch, Kamenná, Školní Pěšina), sídliště Písečná(ulice Písečná, Jirkovská), sídliště Zahradní (ulice Borová, Zahradní, Výletní, Růžová, Pod Břízami, Skalková).

Řešené území se nachází dle územního plánu v plochách s funkčním využitím pro bydlení městské, občanskou vybavenost, sportoviště, veřejnou a ostatní zeleň a garáže. Rekonstrukce chodníků veřejných prostranství, vybudování sportovišť a hřišť včetně vybudování kamerového systému na sídlišti jsou stavby, které jsou plně v souladu s územním plánem.

Realizací záměru dojde ke zkvalitnění života na těchto sídlištích .

Tabulka 1: Přehled strategických a programových dokumentů relevantních k IPRM

Úroveň	Název dokumentu	Zdroj
ES	Strategické obecné zásady společnosti	http://www.strukturalni-fondy.cz/regionalni-politika/strategicke-obecne-zasady-spolocenstvi-ceska-verze-1
	Lipská charta o udržitelných evropských městech	http://www.nuts2severozapad.cz/pro_zadatele/iprm/lipska_charta.pdf
ČR	Národní rozvojový plán ČR 2007-2013	http://www.strukturalni-fondy.cz/regionalni-politika/narodni-rozvojovy-plan-ceske-republiky-2007-2013-prvni-pracovni-navrh
	Národní strategický referenční rámec ČR 2007-2013	http://www.strukturalni-fondy.cz/regionalni-politika/nsrr
	Strategie regionálního rozvoje ČR pro léta 2007-2013	http://www.mmr.cz/index.php?show=001024004003
	Strategie udržitelného rozvoje České republiky	http://www.env.cz/AIS/webpub.nsf/\$pid/MZPISF7Z6L7V
ÚK	Strategie udržitelného rozvoje Ústeckého kraje 2006-2020	http://www.kr-ustecky.cz/vismo5/dokumenty2.asp?u=450018&id_org=450018&id=714316&p1=92406
	Program rozvoje Ústeckého kraje 2008-2013	http://www.kr-ustecky.cz/soubory/450018/071231_pruk_2008.pdf
MĚSTO	Rámcová strategie rozvoje města Chomutova do roku 2020	http://www.chomutov-mesto.cz/html/dokumenty/strategie.pdf
	Komunitní plán sociálních služeb Statutárního města Chomutov	http://www.chomutov-projekty.eu/download/komunitni_planovani_mesta.pdf
	Územní plán města Chomutov	http://www.chomutov-mesto.cz/vismo/zobraz_dok.asp?id_org=5245&id_ktg=32616&p1=37002

Zdroj: město Chomutov 2008

4 ANALÝZA SOUČASNÉ EKONOMICKÉ A SOCIÁLNÍ SITUACE MĚSTA A SWOT ANALÝZA, VIZE, CÍLE

4.1 Analýza současné ekonomické a sociální situace města

Cílem kapitoly je identifikovat problémy, které musí město řešit. Město tak zajistí logický rámec pro výběr strategie, cílů a opatření IPRM na základě analýzy dostupných dokumentů, dat a odborných diskusí s relevantními subjekty. Poznatky z těchto analýz musí logicky zdůvodnit potřebu finanční podpory a musí vytvořit základ pro stanovení cílů IPRM.

4.1.1 Stručný popis města Chomutova

Město Chomutov je součástí územní jednotky NUTS II Severozápad.

Nachází se v jihozápadní části Ústeckého kraje na křižovatce významných železničních i silničních dopravních komunikací. Město se rozkládá při okraji podkrušnohorské pánve na jižním úpatí Krušných hor, nedaleko hranic se Spolkovou republikou Německo.

Okres Chomutov sousedí na severu se SRN, na jihovýchodě s okresem Louny, na severovýchodě s okresem Most a na straně západní sousedí s okresem Karlovy Vary. Nejvýše položené místo na území okresu leží na úpatí nejvyšší hory Krušných hor, Klínovce, jehož vrchole se nachází již n územní kraje Karlovarského.

Chomutov je vzdálen od Ústí nad Labem 50,5 km vzdušnou čarou. Od Prahy je vzdálen 84,5 km a od nejbližšího hraničního přechodu se SRN 15,5 km.

4.1.2 Struktura osídlení, demografická struktura

V této kapitole je představena základní charakteristika obyvatelstva města a vývoje jeho počtu, dále pak vzdělanostní struktura obyvatelstva. Pro hodnocení byly použity běžně dostupné statistické zdroje. Důraz byl kladen na hodnocení města Chomutov jako celku a na srovnání stavu s jinými městy nad 50 000 obyvatel v Ústeckém kraji.

Obyvatelstvo

Chomutov je podle počtu obyvatel pátým největším městem Ústeckého kraje a k 1. lednu 2006 zde žilo 50 027 obyvatel. Ve městě dochází k pozvolnému úbytku populace – pro srovnání je možné uvést, že ještě v roce 1991 zde žilo 53 108 obyvatel. Celkový úbytek počtu obyvatel je zapříčiněn především úbytkem populace stěhováním, což může poukazovat na jistou suburbanizační tendenci. To do určité míry potvrzuje i zcela opačný trend v sousedním Jirkově. V tomto městě s výjimkou let 2005 – 2006 dochází stabilně k přírůstku obyvatelstva stěhováním.

Národnostní skladba obyvatelstva

Národnostní skladba obyvatelstva je výrazně členitá, v okrese města Chomutov jsou výrazně zastoupeny menšinové národnosti. K 31.12.2006 Ředitelství služby cizinecké a pohraniční policie Ministerstva vnitra eviduje 3 626 cizinců z několika zemí všech světadílů, kteří mají povolen dlouhodobý nebo trvalý pobyt. Nejpočetnější skupinou občanů s jinou národností jsou státní příslušníci Vietnamu, dále Ukrajiny a Slovenské republiky.

Dle Mapy sociálně vyloučených a sociálním vyloučením ohrožených romských lokalit žije na chomutovských sídlištích přibližně 4 000 Romů.

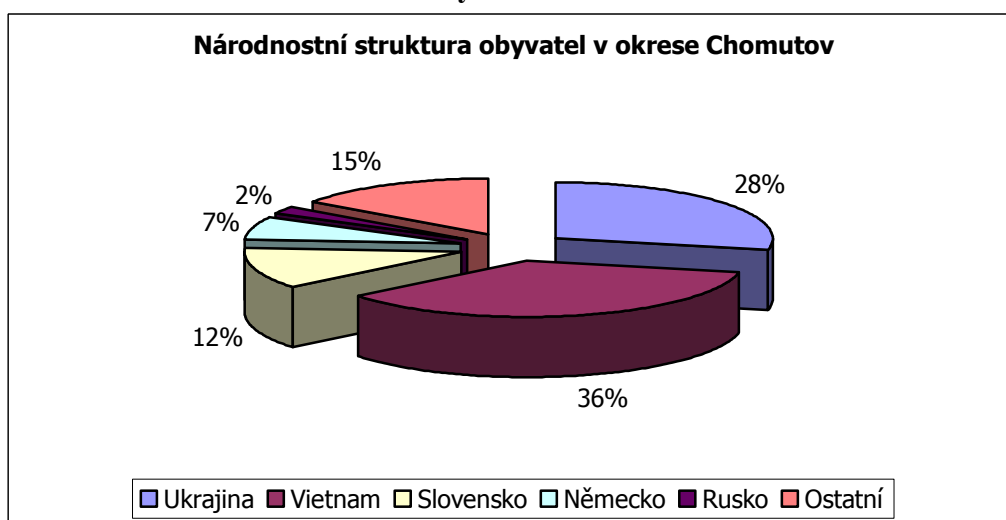
Tabulka 1: Cizinci v okresech měst nad 50 000 obyvatel v Ústeckém kraji k 31. 12. 2006

kraj, okresy	Cizinci celkem	z toho			
		ženy	trvalé	občané	státní občanství

			pobyty	zemí EU	Ukrajina	Vietnam	Slovensko	Německo	Rusko
Ústecký kraj	26 336	10 086	13 888	6 449	8 161	6 879	2744	1 977	1 296
Děčín	4 234	1831	2 744	1 255	681	1 706	323	385	110
Chomutov	3 626	1 415	2 250	946	1 027	1 297	439	241	74
Most	2 823	881	1 434	1 264	249	789	324	720	53
Teplice	4 410	1 827	3 051	846	780	1 566	435	214	486
Ústí nad Labem	4 414	1 581	2 146	846	1 656	817	483	153	359

Zdroj: ČSU, Ředitelství služby cizinecké a pohraniční policie Ministerstva vnitra ČR

Graf 1: Národnostní struktura obyvatel v okrese města Chomutov k 31. 12. 2006



Zdroj: ČSÚ

Věková struktura obyvatel

Statutární město Chomutov bylo stejně jako celý Ústecký kraj silně ovlivněno poválečným osídlováním a socialistickou industrializací, což se projevuje mimo jiné i na věkové struktuře obyvatel. Charakteristický je pro celý Ústecký kraj zejména vyšší podíl obyvatel v preproduktivním věku než ve věku postproduktivním, což se projevuje i v Chomutově. Ve srovnání s Českou republikou je zde mírně vyšší zastoupení produktivní složky populace (v roce 2006 v ČR 71,2%, v Chomutově 72,6%), naopak podíl obyvatel starších 65 let je nižší (v roce 2006 v ČR 14,4%, v Chomutově 14,5%). Podíl obyvatel ve věku 15-64 let ve městě je vyšší, než odpovídá průměru Ústeckého kraje (71,7% v roce 2006), nižší je naopak zastoupení obyvatel v preproduktivním věku (ÚK 15,5%). Podíl obyvatel starších 65 let ve městě téměř odpovídá průměru kraje (12,8%).

V roce 2001, kdy proběhlo dosud poslední sčítání lidu, patřil Ústecký kraj v rámci ČR k oblastem s nejmladším obyvatelstvem. Tento stav trvá již od 60.-70. let 20. století, kdy se do kraje přistěhovalo především mladší obyvatelstvo s dětmi. Město Chomutov zaznamenalo v 60.-80. letech značný nárůst mladších obyvatel, kteří se přistěhovali za prací v rozvíjejícím se průmyslu. V rámci věkové struktury se okres Chomutov řadil dle dostupných údajů z roku 2006 na první místo v nejvyšším podílu obyvatel v produktivním věku (15-19let).

V Chomutově je také patrný současný trend stárnutí populace, kdy město Chomutov sice nedosahuje průměru ČR, ale je nejvyšší v rámci Ústeckého kraje.

Vzdělanostní struktura obyvatel

V oblasti vzdělanostní struktury vykazuje okres Chomutov v porovnání s ostatními okresy v Ústeckém kraji nejhorší úroveň, což dokládá nejnižší hodnota indexu vzdělanosti (32,72).

V souvislosti s tím lze konstatovat, že nepříznivá vzdělanostní struktura je pozůstatkem z dob, kdy bylo hospodářství města zaměřeno na průmysl a celospolečenské klima bylo nakloněno spíše dělnickým profesím, v kontextu charakteristiky regionu ještě zesíleným.

Tabulka č.2 : Vzdělanostní struktura obyvatel okresů měst nad 50 tis. obyv. ÚK (2001)

Okres	Počet obyv. nad 15 let	Počet obyvatel podle vzdělání			Podíl obyvatel podle vzdělání			Index vzdělanosti
		ZŠ	SŠ	VŠ	ZŠ	SŠ	VŠ	
ČR	8 575 198	5 381 568	2 431 171	762 459	62,76	28,35	8,89	46,13
Ústecký kraj	681 355	473 218	171 639	36 498	69,45	25,19	5,36	35,9
Děčín	111 143	78 431	27 673	5 039	70,57	24,90	4,53	33,97
Chomutov	102 862	73 818	24 434	4 610	71,76	23,75	4,48	32,72
Most	96 955	68 463	23 441	5 091	70,58	24,17	5,25	34,66
Teplice	105 343	74 739	25 394	5 210	70,95	24,11	4,95	34,00
Ústí nad Labem	97 926	62 463	28 224	7 239	63,79	28,82	7,39	43,61

Zdroj: ČSÚ, SLBD 2001

4.1.3 Současný ekonomický vývoj města

V rámci této kapitoly je analyzována ekonomika Města Chomutov, která je porovnávána s ukazateli za celou ČR, Ústecký kraj a ostatní vybraná města, na základě informací z následujících zdrojů: statistické údaje (ČSÚ, MPSV), webové stránky www.kr-ustecky.cz. Je sledováno zastoupení hlavních sektorů a významných odvětví ekonomiky. Dále je analyzována podnikatelská aktivita obyvatelstva a míra nezaměstnanosti.

Město Chomutov je významným průmyslovým městem Ústeckého kraje. V blízkosti města se nachází povrchové doly hnědého uhlí, elektrárny Pruněrov a Tušimice. V minulosti byl Chomutov centrem pro výrobu bezešvých trubek a ušlechtilé oceli ve Válcovnách trub a železárnách, které byly pokračovatelem Manessmanových závodů. Restrukturalizací ocelářského průmyslu však došlo k rozpadu této společnosti a tím ke ztrátě značného množství pracovních příležitostí. Město Chomutov však bojuje s touto nepříznivou situací a pro občany hledá nové možnosti uplatnění svých zkušeností.

Průmysl, podnikatelské aktivity a rozvojové plochy

Během více než dvou desetiletí jsou patrné změny ve struktuře zaměstnanosti ekonomicky aktivního obyvatelstva. Největší vzrůst zaznamenal obchod, opravy a spotřební zboží. Dřívější těžký průmysl je v Chomutově postupně nahrazován průmyslem lehkým v nové průmyslové zóně na Severním poli.

Město Chomutov svou polohou v blízkosti státních hranic je strategickým místem pro vznik nových firem a rozvoje podnikatelských aktivit. Dopravní napojení na okolní regiony se stále zlepšuje. Město připravilo dvě nové průmyslové zóny. Průmyslová zóna Severní pole o 18 ha je dnes již zaplněna. V nové zóně Nové Spořice o velikosti 18 ha je vybudován výrobní závod prvního investora a v jednání jsou smlouvy na usídlení dalších dvou firem.

Chomutov je v porovnání s ostatními velkými městy v Ústeckém kraji tím, které má nejnižší počet ekonomických subjektů na svém území, ačkoli jsou během posledního desetiletí patrné změny ve struktuře zaměstnanosti ekonomicky aktivního obyvatelstva. Největší vzrůst zaznamenal obchod, opravy a spotřební zboží. V současné době pracuje 50% obyvatel města v odvětví obchodu jako zaměstnanci, zaměstnavatelé, živnostníci. Tento vývoj odpovídá celorepublikovému trendu přesunu

ekonomicky aktivního obyvatelstva z priméru do terciéru. Největším zaměstnavatelem jsou Severočeské doly, a.s. Chomutov.

Tabulka č. 3: Ekonomické subjekty se sídlem na území měst nad 50 tis. obyvatel – Ústecký kraj

Města	Celkem	Fyzické osoby	Z toho živnostníci	Právnícké osoby	Z toho		
					Obchodní spol.	družstva	Státní podniky
Ústecký kraj	169 083	136 098	120 431	32 985	14 382	467	58
Děčín	12 182	9 778	8 882	2 404	885	27	5
Chomutov	9 974	7 663	6 764	2 311	993	19	3
Most	12 852	10 387	9 546	2 465	1 318	91	7
Teplice	11 916	8 993	8 111	2 923	1 757	49	6
Ústí nad Labem	21 715	16 192	14 608	5 523	2 737	62	9

Zdroj: ČSÚ

Tabulka č. 4: Ekonomická struktura podle zaměstnanosti v okresech měst nad 50 000 obyvatel v Ústeckém kraji v roce 2001

Okres	Ekonomicky aktivní obyvatelstvo	Zemědělství, lesnictví, rybolov	Průmysl	Stavebnictví	Obchod, opravy motor. vozidel	Doprava, pošty a telekomunikace	Veřejná správa, obrana, soc. zabezpečení	Školství, zdravot., veter. a soc. činn.
ČR	5 253 400	4,4	29,0	8,7	10,6	6,7	6,1	10,9
Ústecký kraj	426 599	3,1	28,7	8,3	9,7	7,5	6,4	10,5
Děčín	69 721	2,1	31,8	7,5	9,9	9,3	6,3	9,3
Chomutov	65 524	3,0	32,6	8,4	8,5	5,2	5,8	9,8
Most	61 331	1,4	32,6	7,0	8,7	6,5	5,2	10,6
Teplice	64 634	1,3	30,1	8,7	11,0	5,8	5,3	10,5
Ústí nad Labem	62 124	0,9	20,8	8,4	10,3	10,0	7,2	12,0

Zdroj: ČSÚ; pozn.: v tabulce jsou uvedeny podíly ekonomicky aktivních obyvatel pracujících v daném sektoru na celkovém počtu ekonomicky aktivních obyvatel.

Míra nezaměstnanosti

Velkým problémem, který je ovlivněn vzdělanostní strukturou obyvatelstva města Chomutov, je poměrně vysoká míra nezaměstnanosti v Chomutově a jeho okolí i v celém Ústeckém kraji. V celé ČR činila míra nezaměstnanosti k 30.6. 2008 pouze 5,01%, zatímco v Ústeckém kraji to bylo 9,32%.

Tabulka č.5: Nezaměstnanost ve vybraných ukazatelích v okresech měst nad 50 tis. oby. za říjen 2008

okres	Dosažitelní uchazeči celkem	Pracovní síla celkem	Míra nezaměstnanosti	Volná místa
Děčín	7 221	73 982	9,8%	335
Chomutov	5 423	6 2985	8,6%	1 193
Most	7 259	60 553	12,0%	1 102
Teplice	5 745	59 098	9,7%	623
Ústí nad Labem	5 552	60 108	9,2%	888

Celorepublikový trend poklesu nezaměstnanosti se tedy přesouvá i do Ústeckého kraje a města Chomutova, ačkoli ve srovnání kraj i město vykazují stále tradiční nepříznivé hodnoty.

Míra nezaměstnanosti ve městě překračuje průměr ČR téměř o 50 %. To s sebou přináší vedle nižších hospodářských výsledků nárůst socio-patologických jevů (kriminality, alkoholismu, drogových závislostí a bezdomovectví). Relativně větší dopad restrukturalizace hospodářství na nezaměstnanost byl oproti jiným městům v ČR relativně větší (region s tradicí těžkého průmyslu)

Cestovní ruch

Město Chomutov má negativní image regionu postiženého průmyslem a zdevastovanou krajinou. Přesto má nezanedbatelný potenciál pro rozvoj cestovního ruchu. Region (město Chomutov) díky své poloze nabízí mnoho krásných míst, přírodních chráněných památek a rezervací, lesnaté plochy podhorské krajiny Krušných hor a Českého středohoří, pásmo historických hradů a zřícenin, množství zámků, kostelů a kaplí a dalších památek a v neposlední řadě rozvinutou síť turistických a cyklistických stezek. Ve městě je síť ubytovacích zařízení, kde je však nedostatek nabídek vyššího standardu. K rekreaci je vhodná příležitost na Kamencovém jezeře a v navazujícím Podkrušnohorském Zooparku. Ve městě je nedostatečná kapacita sportovních aktivit. Zchátralá panelová sídliště, která teprve v posledních letech prochází postupnou přeměnou z betonové šedi na barevná a obyvatelnější sídliště, také velkým dílem přispívají k negativní image regionu a mají vliv na nižší podíl návštěvníků města.

4.1.4 Sociální integrace

Zdravotnictví a sociální služby

Město Chomutov provozuje domov důchodců, penzion pro důchodce, dům s pečovatelskou službou, ústav sociální péče pro mentálně postiženou mládež a dospělé, rehabilitačně pedagogické centrum, jesle a stacionář pro seniory. Je zde nemocnice, transfuzní stanice, odpovídající počet ordinací pro dospělé, pro děti a dorost, včetně specializovaných pracovišť.

V současné době funguje Nemocnice s poliklinikou, která poskytuje 449 lůžek akutní péče.

V Chomutově existuje také síť soukromých praktických lékařů i specialistů, rehabilitačních nestátních center v celkovém počtu 133 samostatných jednotek. Zdravotnické služby také poskytuje 1 transfuzní stanice a 1 středisko záchranné služby a rychlá zdravotní služba, 9 zařízení lékárenské péče.

Úroveň zdravotní péče v Chomutově představuje dlouhodobě standard pro obyvatele města i pro širší region.

Tabulka č. 6: Opatření a specifické cíle RSRM CV 2020 pro oblast komunitního plánování sociálních služeb

OPATŘENÍ	SPECIFICKÉ CÍLE
Kvalita a dostupnost rezidenčních služeb	<ul style="list-style-type: none"> - modernizovat infrastrukturu sloužící pro poskytování rezidenčních služeb - zvýšit kvalitu života v ústavních zařízeních s využitím aktivit veřejnosti - zavádět a podporovat alternativní sociální služby
Kvalita a rozvoj terénních služeb	<ul style="list-style-type: none"> - modernizovat infrastrukturu sloužící pro poskytování ambulantních služeb - poskytovat sociální podporu potřebným skupinám občanů - podporovat preventivní poradenskou a výchovnou činnost
Sociální pomoc a bezpečnost	<ul style="list-style-type: none"> - snižovat počet osob závislých na hmotné nouzi prostřednictvím sociálních programů - eliminovat vliv negativních společenských jevů na občany města

Zdroj: Komunitní plán sociálních služeb města Chomutov (s. 38)

Vzdělávání

Vzdělanost je důležitým ukazatelem kvality lidských zdrojů, lepší vzdělanostní struktura obyvatelstva bývá považována za předpoklad úspěšného sociálního a ekonomického rozvoje. Vzdělávání je nástrojem, který hraje významnou roli také při sociální integraci.

Současná vzdělanostní struktura je v Chomutově stále neuspokojivá. Je to zejména důsledkem politiky před rokem 1989, ale rovněž právě nízkou mírou vzdělanosti místního obyvatelstva, která je příčinou nízké míry flexibility obyvatelstva na trhu práce. Chomutovský Úřad práce a odborné vzdělávací firmy realizují v souladu s potřebami a požadavky trhu práce vzdělávací, rekvalifikační a motivační programy pro uchazeče o zaměstnání, zejména pro ty, kteří jsou na trhu znevýhodněni – zdravotním postižením, nízkou kvalifikací apod.

Vzdělanostní struktura Chomutova je v rámci sousedících měst mírně nadprůměrná, nicméně v rámci České republiky výrazně pod průměrem. Větší rozdíl oproti průměru ČR je patrný ve vysokoškolském vzdělání, ale ve městě je nižší i podíl obyvatel s úplným středoškolským vzděláním. Index vzdělanosti v Chomutově dosáhl v roce 2001 hodnoty 36,6, což je o téměř 10 procentních bodů méně, než činí průměrná hodnota ČR (46,1). Na vzdělanostní strukturu obyvatel má vliv také velikost sídla, protože vzdělanější populace má tendenci koncentrovat se do větších měst. Index vzdělanosti je proto v Chomutově ze sledovaných měst (Jirkov, Most, Kadaň, Klášterec nad Ohří) druhý nejvyšší – po Mostě.

Soustava mateřských škol v Chomutově zahrnuje 13 zařízení, jejichž hlavní náplň je výchovně vzdělávací činnost. Tato soustava pokrývá kapacitu zájmu jak počtem, tak profilovými programy.

Soustava 9 základních škol pokrývá vyvolané požadavky na umístění žáků. Každá ZŠ zpracovává svůj vlastní školní vzdělávací program vedoucí k cílenější profilaci. Základní a 2 speciální školy zahrnují zařízení umožňující vzdělávání pro žáky se speciálními vzdělávacími potřebami dle různých vzdělávacích programů.

Soustava středních škol je tvořena 8 subjekty s místem působnosti v Chomutově a dalšími 4 v dostupné vzdálenosti bývalého okresu Chomutov. Problematickou z hlediska dalšího uplatnění absolventů na trhu práce se jeví orientace na ekonomické obory na úkor oborů s technickým zaměřením. V současnosti je akreditováno pouze jedno zařízení typu vyšší odborné školy zaměřené na technické vědy.

Typ vysokoškolského studia je na území města zastoupen jedním odloučeným pracovištěm UJEP a detašovaným pracovištěm Fakulty strojní Českého vysokého učení technického a to na SPŠ a VOŠ Chomutov.

Bydlení, občanská vybavenost

Kvalita bydlení představuje zásadní faktor ovlivňující vývoj populace ve městě. Podle výsledku SLBD v roce 2001 představoval domovní fond ve městě celkem 21 229 trvale obydlených domů a 153 trvale neobydlených domů. Na jednotlivých sídlištích žilo v roce 2001 celkem 32 827 obyvatel.

Největší panelové sídliště bylo vybudováno v 70. letech dvacátého století mezi Chomutovem a Jirkovem. Na tomto sídlišti bydlí téměř polovina obyvatel Chomutova. Vlastníky bytových domů jsou především právnické osoby (SVJ – Společenství vlastníků bytových jednotek, Družstva) a fyzické osoby, na největším panelovém sídlišti jsou vlastníky bytových domů pouze SVJ, Družstva a fyzické osoby.

Město Chomutov má 31 urbanistických obvodů, z toho se však jen 9 rozkládá na ploše větší než 1 km² a 14 z těchto obvodů dosahovalo v roce 2001 alespoň 1 000 obyvatel. Nej hustěji zabydlenými obvody s více než 10 000 obyvateli na 1 km² jsou Březenecká, která má zároveň nejvyšší počet obyvatel a dále obvody U Severky a Písečná.

V roce 2001 v panelových sídlištích trvale žilo přibližně 2/3 obyvatelstva města, byty z panelů tvořily téměř 70 % všech bytů.

Mezi častými důvody stěhování jsou snížené pracovní příležitosti, bytové důvody a kvalita životního prostředí. Proti klesající tendenci trvale žijících obyvatel v Chomutově je potřeba učinit určitá opatření zaměřená na zlepšení kvality života ve městě.

Tabulka 7: Obydlené byty podle právního důvodu užívání a velikosti bytu

Obydlené byty úhrnem		21 229
Z toho podle právního důvodu užívání	Ve vlastním domě	2 220
	V osobním vlastnictví	938
	Nájemní	12 884
	Člen bytového družstva	4 366
Z úhrnu podle počtu obytných místností	1 místnost	3 749
	2 místnosti	8 464
	3 místnosti	7 142
	4 místnosti	1 414
	5 + místností	391

Zdroj: SLBD 2001

Tabulka č.8 : Vybraná data ze SLBD 2001 za jednotlivá sídliště v Chomutově

Územní celek	Obyvatelstvo 2001		Trvale obydlené byty 2001			Obyv. nečeské nár.		Věk. Složení obyv.		Vzdělanost		Neúplné rodiny abs	Neúplné rodiny v %
	celkem	V bytech z panelů	celkem	V bytech z panelů	V bytech z panelů v %	celkem	V %	Do 15 let v %	Nad 60 let v %	Bez vzdělání a ZŠ v %	SŠ bez mat. v %		
Chomutov v město celk.	51 007	34 726	21 229	14 736	9,4	5 307	10,4	15,7	16,3	27,0	37,0	3 362	14,5
Sídliště celkem	32 827	30 047	13 628	12 697	963,2	3 387	10,3	15,9	14,2	27,2	38,0	2 268	15,2
Střed	1 926	1 619	942	807	85,7	170	8,8	10,2	22,1	23,4	37,7	100	10,1
Sídliště Jitřenka	3 686	3 116	1 560	1 354	86,8	285	7,7	14,6	18,2	22,0	36,5	247	14,8
U Luny	3 252	2 171	1 531	1 076	70,3	302	9,3	14,8	21,1	24,9	36,6	198	12,1
Sídl. Březenecká	8 522	8 340	3 610	3 606	99,9	888	10,4	14,9	12,7	25,2	39,5	624	15,8
Sídliště Kamenná	3 723	3 626	1 332	1 327	99,6	340	9,1	20,7	7,5	31,9	36,2	257	17,4
Sídliště Zahradní	5 909	5 764	2 172	2 162	99,5	648	11,0	18,5	7,4	30,8	39,0	443	18,4
Sídliště Písečná	3 862	3 765	1 575	1 575	100,0	549	14,2	15,9	13,3	31,7	37,8	272	15,3
Sídliště Severka	1947	1646	906	790	87,2	205	10,5	13,8	28,1	25,9	38,1	127	12,8
Kraj	820219	363442	3219	1495	46,5	63	7,7	16,9	16,7	28,1	39,3	28	13,7

celkem			28	95		471						952	
Sídliště celkem	338 260	289 354	136 900	118 623	86,6	26 211	7,7	17,6	14,3	26,2	38,2	22 350	15,0
ČR celkem	10 230 060	3 054 381	3 827 678	1 201 507	31,4	588 931	5,8	16,2	18,4	23,5	38,0	576 421	13,5
Sídliště bez Phy celkem	2 110 912	1 773 124	824 477	697 853	84,6	144 908	6,9	16,8	14,6	21,5	36,3	136 835	15,2

Zdroj: SLBD – ČSÚ

Z tabulky je patrné, že na sídlištích žijí spíše mladí obyvatelé, což platí zejména pro sídliště Kamenná a Zahradní, neplatí to však pro sídliště Střed a Severka. Z dalších charakteristik je patrné, že na sídlištích Zahradní a Písečná bydlí nejvíce obyvatel, kteří mají max. střední vzdělání bez maturity, popř. nemají českou národnost.

Volnočasové aktivity

Chomutovský kulturní ruch zastřešuje Správa kulturních zařízení s.r.o.. Sídlem vedení společnosti SKZ s.r.o. je Městské divadlo. Mohou se zde pořádat koncerty, divadelní představení, zábavné pořady, plesy a další společenské akce.

Každoročně město Chomutov pořádá Chomutovské slavnosti, Mikulášské rejdivání a rozsvícení vánočního stromu, Vánoční jarmark, sportovní a hudební akce.

Ve městě působí Správa sportovních zařízení Chomutov, organizace založená městem Chomutov, jejímž posláním je specifická služba, spočívající ve vytváření základních podmínek pro sportovní činnost sportovních klubů, oddílů i široké veřejnosti a jednotlivých občanů z Chomutova i jeho širokého okolí.

Obchodní a společenská centra

Celkově v Chomutově poměrně široká nabídka obchodních a společenských center. Tato centra najdeme nejčastěji v okolí či přímo v centru města Chomutova.

Alarmující je především stav občanské vybavenosti (obchodních a společenských center) na největším panelovém sídlišti v situovaném v prostoru mezi Chomutovem a Jirkovem, podél komunikace I/13. Z ekonomických důvodů a z nezájmu o koupi či pronájem byla zavřena obě kina na sídlištích, nevyužitá zůstává také letní kino na Kamenném Vrchu, obchodní plochy trpí změnou společensko-ekonomických vtažů po roce 1989, v řadě případů zcela špatnou koncepcí a umístěním ve struktuře sídliště. V neposlední míře se na jejich stavu podepsala výstavba hypermarketů v těsné blízkosti sídlišť i výstavba řady supermarketů přímo na okraji sídliště, výjimečně byly využity stávající obchodní plochy.

4.1.5 Životní prostředí

Problematika životního prostředí je standardní součástí socioekonomické analýzy. Město Chomutov patří do oblasti, kde vzhledem k dlouholetému průmyslovému charakteru rozvoje byl, resp. je vliv lidských aktivit na životní prostředí velmi významný a je třeba této oblasti věnovat zvýšenou pozornost.

Po roce 1989 se začalo výrazně zlepšovat životní prostředí v Chomutově, přesto patří mezi nejzatíženější části Ústeckého kraje.

Město udržuje městskou zeleň a vysazuje nové porosty a tím zvyšuje podíl zeleně ve městě. Chomutov patří mezi města s vyšší imisní zátěží, a to hlavně v zimních a jarních měsících. Měření čistoty ovzduší v centrální části města se provádí na dvou stanovištích. Průměrná roční koncentrace sledovaných škodlivin překračuje zpravidla stanovené limity.

Produkce komunálních odpadů se ve městě Chomutov ustálila a postupně se zvyšuje objem separovaných složek a jejich následné využití. Komunální odpad je svážen Technickými službami města na Městskou skládku a šachetní skládky. V katastru města se nachází jeden sběrný dvůr.

Ovzduší

K nejvýznamnějším zdrojům znečištění ovzduší v Chomutovském okrese patří Elektrárna Tušimice 2 a Elektrárna Prunéřov 1 a 2. Stav úrovně znečištění ovzduší však v posledních letech vykazuje zlepšující se tendenci. Celé území Chomutovského okresu je z hlediska imisního zatížení pod nejvyššími přípustnými koncentracemi. Zvláštní situace je u imisí Nox, u kterých na rozdíl od ostatních škodlivin dochází v celorepublikové úrovni ke zvýšení koncentrací.

Jak vyplývá z výsledků rozptylové studie zpracované při vypracování vyhodnocení vlivu Rámcové strategie rozvoje města Chomutov do roku 2020 na životní prostředí, lze imisní zatížení pro škodliviny rozdělit na dvě kategorie. Jednak na imisní zatížení, jehož zdroje lze buď eliminovat, a nebo omezit vliv jejich dopadu a na zdroje, které tu jsou a jejich příspěvek nelze technickými a ekonomickými možnostmi významně omezit. Mezi prvně jmenované patří klasické stacionární zdroje a vliv sekundární prašnosti vyvolané provozem automobilové dopravy a mezi ty druhé vliv okolních lomů hnědého uhlí s jejich dopadem na města Chomutov a Jirkov.

V případě jednotlivých urbanistických obvodů platí, že cca 50 – 80% (záleží na umístění jednotlivé městské části) je příspěvek lomů. Tedy emisí, které více méně za současného stavu věcí nelze ovlivnit. Dalším významným přispěvatelem k imisnímu zatížení jsou malé zdroje a automobilová doprava. Podíl malých zdrojů na imisním zatížení je od 10 do 43% v závislosti na městské části. U automobilové dopravy pak od 2 do 44%. Velké a střední zdroje se na imisním zatížení podílejí v této lokalitě minimálně. K malým zdrojům se dá konstatovat, že za stávajících podmínek je ve měst Chomutově a Jirkově ještě spalováno významné množství fosilních paliv, které vzhledem k rostoucím cenám energií ze zemního plynu a elektrické energie ještě spíše poroste.

Pro automobilovou dopravu platí, že vypočtené podíly jsou dány spíše sekundární než primární prašností. Lze konstatovat, že za určitých podmínek je tato prašnost nejlépe odstranitelná, pokud budou navržena dostatečná ozdravná opatření technického charakteru.

Hluk

Hluk je z asi 85% způsobován silniční dopravou, největší hlukovou zátěž obyvatelstva sídel způsobuje těžká nákladní doprava. Železniční a letecká doprava zasahuje svými negativními účinky menší počet obyvatel. Hluk dosud není v ČR soustavně monitorován. Nejproblematičtější situace je při průtahu některých silnic (zejména I., resp. II. Třídy) zastavěnými územími obcí. Situace bývá řešena obchvaty sídel. Nejvýznamnějším odlehčením pro obyvatelstvo sídel nadměrně zatížených hlukem ze silniční dopravy je převedení velké části dopravní zátěže na rychlostní a dálniční tahy. V tomto smyslu bude přínosem zejména zkapacitnění silnice I/13 na čtyřpruh v úseku Chomutov – Ústí nad Labem.

Voda

Město Chomutov má vybudován systém zásobování velmi kvalitní vodou z Krušných hor. Severočeské vodovody a kanalizace, a.s. zajišťují provozování vodovodu a kanalizací, úpravu vod a čištění odpadních vod, poradenství ve vodohospodářské činnosti, investorsko inženýrská činnost, projektovou činnost.

Nakládání s odpady

Sběrné místo pro nebezpečné odpady od občanů a firem bylo vyčleněno ve skladu posypových materiálů. Sběrný dvůr je součástí areálu Technických služeb města Chomutova .

Na území města je 162 stanovišť vybavených 503 nádobami na separovaný odpad papíru, skla a plastů, které jsou sbírány společně s kompozitními obaly. Ve školských zařízeních je umístěno 134 nádob převážně na papír a plasty.

4.1.6 Kvalita bydlení

V této kapitole je zhodnocena přitažlivost městského prostředí. Obsahem jedné z podkapitol je téma bydlení, jehož ráz byl významně ovlivněn průmyslovým zázemím Chomutovska.

Rok 1948, který znamenal výrazný zvrat v poválečném Československu, přinesl Chomutovu řadu úspěchů a také problémů. Při bilanování uplynulých 50 let lze vidět rozvoj průmyslu ve městě i jeho



Sídliště, místo pro život

okolí, který si vyžádal velký počet nových pracovníků a pro ně samozřejmě nové byty. Chomutov procházel řadou rekonstrukcí, některé jeho části zcela zmizely a místo nevyhovujících starých domků vyrůstaly domy, které byly schopny pojmout desítky lidí (předchůdci domů panelových). Zachováno zůstalo prakticky jenom náměstí a jeho nejbližší okolí. Kromě bytů se stavěly obchody, novostavba spořitelny a budova nové pošty.

V prosinci 1979 tu byl otevřen obchodní dům Prior, výšková budova Armabeton a monumentální stavba bývalého OV KSČ, dnešní městský úřad. Na místě evangelického kostela u městského parku zbořeného roku 1972 vyrůstaly 8 let městské kryté lázně s padesátimetrovým bazénem. Tato stavba byla plánována již od padesátých let dvacátého století. Značně zdevastovaný jezuitský areál souží nyní po provedené rekonstrukci kulturním účelům. Sídli zde okresní muzeum a Středisko knihovnických a kulturních služeb. Kostel sv. Ignáce byl opraven a nyní slouží výstavám a koncertům.

Rozvoj metalurgie ve městě hornictví a energetiky v jeho blízkém okolí si vyžadoval další a další pracovní síly. Začaly se také rušit vesnice, které musely ustoupit těžbě hnědého uhlí, a lidé z nich také potřebovali nové domovy. Stavební činnost tedy musela pokračovat, ale z centra se přesunula pod úbočí Krušných hor.

Začátkem 60. let se proto začalo uvažovat o panelové výstavbě, která byla tehdy proti tradičním technologiím preferována. První velké chomutovské sídliště vzniklo v bývalé Horní vsi, dnešní Bezrušově ulici v roce 1970 a pojalo 20 tisíc lidí. Bytů však bylo stále málo. Výstavba pokračovala v 70. a 80. letech dále směrem k Jirkovu a vytvořila pásové město pod svahy Krušných hor. Na hornoveské sídliště tak navazuje sídliště Březenecká, Kamenná, Písečná a Zahradní. Tím došlo de facto ke spojení Chomutova a Jirkova v jeden sídelní útvar. Přibližně ve stejné době bylo za Mosteckou ulicí postaveno menší sídliště Zadní Vinohrady.

Chomutov je lokálním historickým centrem, jeho historické jádro ve své středověké urbanistické struktuře zůstalo v podstatě zachováno dodnes. Prudký rozvoj osídlení i vlastního města začíná od pol. 19. století a jeho hlavními podněty jsou výstavba železniční tratě Ústí nad Labem – Chomutov a industriální rozvoj přímo spojený s těžbou hnědého uhlí, vznik a rozvoj železářských a ocelářských společností.

Poměrně rozsáhlý poválečný rozvoj je spojen převážně jen s extenzivním rozmachem velkoplošné těžby uhlí, energetiky a těžkého průmyslu. Vznikají velké monofunkční celky výroby a sídlišť, krajina v zázemí sídelního útvaru je devastována, prudce se zhoršuje životní prostředí.

Hlavní soustředění výstavby monofunkčních obytných celků je od 70. let směřováno do prostoru mezi Chomutov a Jirkov, do prostoru, který neměly zasáhnout ani maximální varianty povrchové těžby uhlí, počítající s likvidací velké části historického Chomutova. Postupně vzniká „pruh“ sídlišť Březenecká, Kamenná, Zahradní a Písečná v těsném kontaktu s komunikací I/13. Tento rozsáhlý celek má velikost malého okresního města (22 tis. obyvatel).

Podle výsledku SLBD v roce 2001 představoval domovní fond ve městě celkem 21 229 trvale obydlených domů a 153 trvale neobydlených domů. Vzhledem k těžbě uhlí v okolních obcích, byly obyvatelé nuceni opustit své domovy a usídlit se ve městě. Pro tyto účely byla postavena panelová sídliště, která byla ve vlastnictví státu. Dle šetření SLBD v roce 2001 byl převažujícím vlastníkem bytu stát nebo obec. Průměrné stáří trvale obydlených domů je 48 let. V současné době vznikají na obnovu a revitalizaci panelových sídlišť společenství vlastníků, což je právnícké uskupení všech vlastníků bytů, z čehož vyplývá restrukturalizace bytového fondu ve městě. Město také rozprodává své byty, v městské části jsou ještě v menším poměru byty státní, v severní části města existují byty firemní nebo podnikové.

V panelových sídlištích v Chomutově žilo v roce 2001 přibližně 2/3 obyvatelstva města a byty z panelů tvořily téměř 70% všech bytů, téměř polovina obyvatel Chomutova žije na sídlištích Březenecká, Zahradní, Písečná a Kamenná.

Stav parteru sídlišť je podprůměrný až špatný, na sídlišti Kamenná dokonce ve zcela dezolátní podobě. Sídelní aglomerace jako celek trpí všemi nedostatky a problémy sídlišť, která jsou společná pro tyto jednorázově postavené soubory v ČR vystavěné během 70 až 80 let 20. století. Jsou to hlavně mnohofunkčnost, utilitarita, šedí, vysoké hustoty obyvatel, dominance dopravy, jiný stupeň motorizace než bylo projektováno a z toho vyplývající nedostatek ploch a zařízení pro stacionární dopravu,

Sídliště, místo pro život

stavebně technické parametry objektů, izolovanost od okolí – bariéry komunikací, špatná orientace v sídlišti.

Dle Mapy sociálně vyloučených nebo sociálním vyloučením ohrožených romských lokalit v ČR se v Chomutově nachází tři romské lokality. V pásu sídlišť podél silnice I/13 se nachází dvě vyloučené romské lokality na sídlišti Kamenná a Písečná Třetí lokalita se nachází na sídlišti Dukelská. Jako sociálně vyloučená romská lokalita je označován prostor obývaný skupinou, jejíž členové se sami považují za Romy nebo je za Romy označuje jejich okolí a jsou sociálně vyloučeni, tzn., že mají výrazně znesnadněn či zcela zamezen přístup ke zdrojům, pozicím a příležitostem, které umožňují zapojení do sociálních, ekonomických a politických aktivit majoritní společnosti.

Romské lokality zde v Chomutově vznikly především z těchto důvodů - z důvodu přirozeného sestěhovávání se chudých romských rodin do lokalit s cenově dostupnějším bydlením a z důvodu vytlačování romských rodin z lukrativních bytů a přidělování náhradního bydlení v lokalitách s často vysokým podílem romského obyvatelstva. Tyto lokality značně přispívají k tomu, že jsou celá sídliště vnímána jako problémová a nepřitažlivá.

Infrastruktura pro volný čas

Město Chomutov podporuje kulturní aktivity ve městě zejména třemi způsoby. Těžiště spočívá na organizacích k tomuto účelu zřízených, tj. Správě kulturních zařízení Chomutov s.r.o. a Středisku kulturních a knihovnických služeb. Jejich práci doplňuje činnost odboru kultury MÚ Chomutov. Aktivity občanských sdružení či iniciativ podporuje město systémem rozdělování finančních příspěvků prostřednictvím grantových řízení. Organizace zřízené městem spravují kulturní stánky, které v posledních letech procházejí četnými rekonstrukcemi. Spektrum kulturní nabídky je na vysoké úrovni zahrnující téměř všechny formy, avšak je nutné podotknout, že zejména mladší generace upozorňuje na nedostatek alternativních prostor ke svému kulturnímu využití.

Tabulka č.9 Infrastruktura pro sport v Chomutově

Hřiště (s provozovatelem nebo správcem)	15
Koupaliště a bazény	3
Ostatní zařízení pro tělovýchovu	18
Stadiony otevřené	3
Tělocvičny (vč. školních)	20
Zimní stadiony kryté i otevřené	1

Město Chomutov je město se sportovní tradicí i současností jak na vrcholové, výkonnostní tak i masové úrovni. Správu sportovních zařízení ve vlastnictví města zajišťuje Správa sportovních zařízení s.r.o. Zařízení pro organizovanou tělovýchovu jsou v převážné míře zastaralá, s nutností rekonstrukce nebo výstavby nových. V posledních 10 letech vznikla nová modernější sportoviště ojedinele v méně frekventovaných odvětvích sportu. Pro širokou veřejnost není dostatek volně přístupných vybavených hřišť odpovídajících sportovním trendům současnosti, chybí veřejná sportoviště pro rekreační sport. Investice do této oblasti jsou v následujících letech pro město prioritou.

Pro aktivní odpočinek i profesionální sportovce jsou k dispozici ve městě sportovní areály pro letní a zimní sporty. Součástí města je krytý plavecký bazén, jeden krytý zimní stadion, víceúčelový fotbalový stadion, sportovní haly, tenisové kurty, softbalové hřiště a jiná sportovní hřiště, veřejná koupaliště, tělocvičny, fitness centra, střelnice, jízdárna, squash centrum, loděnice, minigolf. V blízkosti Kamencového jezera se nachází vodní plocha, na které je vlek na vodní lyže.

Pro zvýšení možností využití volného času je na území města Chomutova budována síť cyklostezek tak, aby nedocházelo ke střetům s motorovými vozidly a byl omezen vliv emisí z těchto vozidel na jejich zdraví.

Bezpečnost

Otázka zajištění bezpečnosti a ochrany je z hlediska kvality života občanů i image města Chomutova jednou ze základních oblastí. Okres Chomutov vykazuje v rámci kraje zdaleka nejvyšší počet trestných činů. Tento jev je silně vnímán také občany Chomutova. Řadě z nich se totiž při vyslovení názvu města Chomutov vybaví negativní asociace – kriminalita, nepřizpůsobiví občané, nezaměstnanost. To ukazuje

Sídlště, místo pro život

na skutečnost, že s oblastí bezpečnosti nejsou občané příliš spokojeni. Bezpečnost je ve městě bezpochyby ovlivněna sociální a vzdělanostní strukturou obyvatel s početným zastoupením nepřízřusobivých občanů. Ve městě je taktéž vysoký počet osob závislých na sociální pomoci.

Jednou z možných cest jak s tímto negativním trendem bojovat je, kromě boje s nezaměstnaností, tak působení v oblasti prevence sociálně patologických jevů a to především u mládeže. Město se v poslední době v této oblasti snaží do infrastruktury investovat, například nedávno vytvořilo jeden z nejlepších skateparků/bikeparků v regionu, právě na území problematického sídlště, avšak podobných aktivit je na území města stále málo. Městem vytvořená infrastruktura může následně sloužit pro aktivity nestátních neziskových organizací působících na území města (regionu), které prostřednictvím svých programů mohou s cílovými skupinami na infrastrukturu vytvořenou městem pracovat a působit tak preventivně v oblastí sociálně patologických jevů. Bezpečnost ve městě je zajišťována Policií ČR Městskou policií.

Tabulka 10 : Kriminalita v Ústeckém kraji v 1. až 4. čtvrtletí 2007

Kraj, okresy	Celkový počet trestných činů		Z toho					
			Obecná kriminalita				Hospodářská kriminalita	
	absolutně	Objasněno st v %	celkem	Objasněno st v %	majetková	Objasněno st v %	celkem	škoda v tis. Kč
Ústecký kraj	34 632	54,4	24 651	40,6	20 546	32,6	3 799	419 178
Děčín	4 567	64,6	3 020	51,0	2 488	43,2	538	51 260
Chomutov	6 551	52,6	4 654	38,2	3 983	32,1	624	80 329
Litoměřice	4 201	53,8	2 963	39,3	2 360	28,2	382	43 711
Louny	2 727	55,7	1 935	40,9	1 564	29,9	283	49 056
Most	5 376	46,4	4 031	34,3	3 177	22,5	621	34 632
Teplice	5 834	50,3	4 205	34,9	3 538	26,7	654	83 161
Ústí nad Labem	5 376	60,1	3 843	48,9	3 436	45,3	697	77 029

Zdroj : ČSÚ

4.1.7 Dopravní a technická infrastruktura

Silniční doprava

Město Chomutov je důležitým průsečíkem železničních a automobilových tras spojujících Cheb s Ústím nad Labem a Prahu se Spolkovou republikou Německo. Chomutovem prochází silnice I/7 z Prahy na hraniční přechod Hora Sv. Šebestiána a silnice I/13 z Chebu do Ústí nad Labem. Dopravní napojení na okolní regiony se stále zlepšuje. Je budován obchvat města směrem na přechod v Hoře Sv. Šebestiána. Etapa od Křímova k Hoře Sv. Šebestiána je již otevřena. Dokončena je také část mezi Novými Spořicemi a Křímovem. Připravuje se obchvat směrem na Prahu spolu se zkapacitněním této silnice s předpokládanou realizací do roku 2010.

Železniční doprava

Chomutov je důležitým železničním uzlem. Z Chomutova vycházejí čtyři železniční tratě – číslo 130 Chomutov – Most – Teplice – Ústí nad Labem, 140 – Chomutov – Kadaň – Sokolov – Cheb, 137 Chomutov – Vejprty a 120 Chomutov – Žatec – Lužná u Rakovníka – Kladno – Hostivice – Praha.

Železniční koridor Cheb – Ústí nad Labem – Děčín je v současnosti upraven tak, aby odpovídal současným požadavkům na železniční dopravu.

Parkování

Z hlediska zvyšování individuální dopravy se projevují negativní disproporce v počtu parkovacích míst v některých lokalitách města k celkovému počtu osobních vozidel (zejména na velkých sídlištích).

Tabulka č.11 : Počet parkovacích míst v jednotlivých obvodech města k 30.8.2007

Název obvodu	Počet obyvatel	Stávající počet PM/deficit PM
Historické jádro	257	371/+216
Střed	2461	753/-478
U parku	1373	174/-398
Mostecká	1349	179/-383
Zadní Vinohrady	2050	654/-371
U soudu	1517	1115/+356
U nemocnice	4810	657/-1748
Pod Černým vrchem	3799	400/-1515
U Jitřenky	3120	719/-941
U Luny	3414	347/-1370
U Severky	1861	163/-787
Březenecká	8273	1450/-2667
Kamenná	3685	631/-1232
Zahradní	5700	1205/- 1660
Písečná	3665	1302/- 551
Celkem	50 888	10120/- 13529

Zdroj: Městská policie Chomutov

Výpočet tvorby pracovních míst byl stanoven dle normy ČSN 73 6110.

Z absolutních dat vychází jasně najevo, že stávající počet parkovacích míst je krajně nevyhovující. V současné době je několik projektů řešící tento nežádoucí stav ve fázi příprav, ale s jejich realizací se počítá až v letech 2009-2010. Nejhorší situace je na sídlišti Březenecká, kde chybí 2 667 parkovacích míst.

Hromadná přeprava

Regionální a dálkovou autobusovou dopravu v Chomutově, Jirkově a okolí provozuje především Dopravní podnik měst Chomutova a Jirkova, a.s.

Páteř městské hromadné dopravy tvoří v současnosti trolejbusová doprava, na ní navazuje autobusová.

Dopravní podnik zajišťuje také linkovou dopravu. Obslužnost města je zajišťována také dalšími přepravci např. ČSAD BUS Ústí nad Labem, a.s., ČSAD Slaný, a.s., Anxi s.r.o. nebo Autobusová doprava s.r.o. Podbořany.

Městská hromadná doprava

Městskou hromadnou dopravu v Chomutově a Jirkově provozuje Dopravní podnik měst Chomutova a Jirkova, a.s. Městská doprava je zajišťována městskými autobusy a trolejbusy.

V současnosti je v provozu 12 denních a jedna noční autobusová linka.

V provozu je zároveň deset trolejbusových linek. Zajištění stávajícího rozsahu dopravní obslužnosti a případné možnosti jejího rozšiřování a zkvalitňování budou v následujících letech vyžadovat rozsáhlé investice v oblasti obnovy vozového parku i provozování trolejových tras. Stávající systém je plně v souladu s požadavky na provozování dopravy šetrné k životnímu prostředí a zdraví lidí a umožňující udržitelný a vyvážený rozvoj regionu. Další rozvoj dopravního systému je směřován na zvýšení mobility pracovních sil především směrem k nově vzniklým průmyslovým zónám.

Cyklistická doprava

Město má příznivé terénní podmínky pro cyklistickou dopravu. Ve městě jsou vybudovány dílčí úseky cyklistických tras pro každodenní i rekreační dopravu. Trasy jsou komunikačním spojením pro provoz cyklistů z Jirkova kolem Zooparku a Kamencového jezera až do Bezručova údolí a pak až do Krušných hor. Cyklostezky však nejsou dostatečně propojeny a napojeny směrem do SRN a ostatních regionů Severozápadních Čech.

4.1.8 Veřejná správa

Město řídí jedenáctičlenná městská rada, v jejímž čele stojí primátorka. Nejvyšším orgánem je městské zastupitelstvo se 36 členy.

Magistrát města Chomutova je členěn do 10 odborů: Odbor kancelář primátora, Odbor kancelář tajemníka, Interní audit, obecní živnostenský úřad, obecní stavební úřad a životní prostředí, Odbor ekonomika, Odbor dopravních a správních činností, Odbor rozvoje investic a majetku města, Odbor sociálních věcí a zdravotnictví, Odbor školství. Magistrát města Chomutova má celkem 243 zaměstnanců.

Město Chomutov je zřizovatelem pěti příspěvkových organizací: Technické služby města Chomutova, Městské lesy Chomutov, Městský ústav sociálních služeb Chomutov, Podkrušnohorský zoopark Chomutov, Středisko kulturních a knihovnických služeb. Město Chomutov je většinový podíl akcií v těchto společnostech: Dopravní podnik měst CV a Jirkova, a.s., Správa sportovních zařízení s.r.o., Správa kulturních zařízení s.r.o.

Zkušenosti s rozvojovými projekty

Město Chomutov má bohaté zkušenosti při získávání dotací z nejrůznějších dotačních programů ČR a EU. V tabulce je uvedeno několik příkladů projektů realizovaných v posledních letech:

Tabulka č.12: Vybrané realizované projekty města Chomutova

Rok realizace	Název projektu	Zdroj financování	Celkové projektové náklady
2002	Oprava turistické stezky modré značky v úseku Bezručovo údolí-Třetí mlýn	Phare CBC-SFMP CZ	17 210 EUR
2002	Víceúčelový objekt Kamencového jezera – I.etapa	MMR	10.000.000,- Kč
2000	Chomutov – kruhový objezd a autobusové nádraží	NP Phare	47.000.000,- Kč
2005/2006	Přístup občanů k informacím veřejné správy prostředím širokopásmového internetu	SROP	3.932.550,- Kč
2005/2006	Přírodní park bezručko údolí – Vybudování cyklostezek 1.etapa	Interreg IIIA	2.480.367,- Kč
2005/2006	Rekonstrukce parkoviště a komunikace u PZOO	NP Phare 2003	2.500.000,- Kč
2000-2004	Chomutovské slavnosti	Phare	63.920,- EUR
2005	Severní areál PZOO Chomutov	SROP	7.2000.000,- Kč
2005/2006	Klidová zóna – rekonstrukce parku u soudu	Interreg IIIA	5.6000.000,- Kč
2005/2006	Kamencové jezero - Rozvoj turistické infrastruktury	SROP	2.318.905,40 Kč
2007	Zajištění bezbariérového vstupu do DPS	MF	5.915.000,- Kč
2007	Rekonstrukce vnitrobloku	MMR	6.779.000,-Kč

	Palacká		
2007	Odstranění objektů v areálu bývalých kasáren	MMR	19.980.000,- Kč
2007	RPS Chomutov, Horní Ves – Jitřenka	MMR	5.996.000,- Kč
2007	Expozice na městské věži	Fond malých projektů	200.000,- Kč
2007	Hledáme partnera	Fond malých projektů	200.000,- Kč

Zdroj: Magistrát města Chomutov 2008

Přípravu a realizaci projektů po stránce administrativní zajišťuje odbor kanceláře primátora, resp. Úsek projektů. Tento úsek dále spolupracuje na přípravě podkladů k projektům s dalšími odbory (zejména s odborem rozvoje, investic a majetku města).

Ocenění kvality veřejné správy města Chomutov

Za účast na projektech získalo Statutární město Chomutov ocenění MVČR Organizace dobré veřejné služby. Další 4 ocenění získalo město za inovaci v územní veřejné správě (např. digitalizace archivu stavebního úřadu).

V rámci 1. ročníku mezinárodní soutěže European Enterprise Awards získal Magistrát města Chomutova hned dvě významná ocenění. Projekt vytvoření podnikatelského centra se sníženou administrativní zátěží s podtitulem „Chytrá administrativa pro podnikatele“ se umístil na 1. místě v národní kole soutěže Evropské ceny za podnikání, kde získal první místo jak v kategorii cena za omezení byrokracie, tak se stal absolutním vítězem národního kola celého prvního ročníku soutěže a byl za Českou republiku nominován jako účastník do evropského kola soutěže European Enterprise Awards.

Finanční analýza města

Hospodaření Statutárního města Chomutova lze za poslední čtyři roky hodnotit z ekonomického hlediska jako velice úspěšné. Město dlouhodobě hospodaří s přebytkovým rozpočtem a je ve svém střednědobém horizontu soběstačné. Ekonomika města není úvěrově zatížena, dluhová služba města činí 0,26 %.

Město dlouhodobě dosahuje vysokých provozních přebytků a zlepšených hospodářských výsledků. Investiční politika města je nadstandardní a dosahuje opakovaně 17 – 20% celkového rozpočtu. Investiční výdaje dlouhodobě převyšují příjmy z prodeje majetku a přijaté investiční dotace, což vypovídá o tom, že město spoří provozní výdaje, které investuje i na úkor běžných výdajů rozpočtu. Rozpočet města převyšuje 1.1 miliardy korun ročně.

V průběhu roku 2007 bylo hospodaření města ověřováno nezávislým auditorem, jehož slovní výrok k ověření účetní uzávěrky i hospodaření města odpovídá výroku bez výhrad.

Město je držitelem ratingového hodnocení vydaného společností AQE Advisors s.r.o., které v krátkodobém horizontu hodnotí hospodaření města známkou B1+ (vyhovující subjekt s dostatečnou schopností splácet své aktuální závazky) a v dlouhodobém horizontu hodnotu STR 2 (kvalitní subjekt s dobrou schopností splácet své aktuální závazky).

4.1.9 Disparity města

Základní geografické údaje města včetně zhodnocení jeho pozice v rámci ČR a regionu

Disparity

- Poloha města (nadměrná koncentrace dopravy – dopravní uzel, rozsáhlá povrchová těžba uhlí, nedaleké uhelné elektrárny atp.) snižuje významně možnost využít potenciálu města jako regionu, který může nabídnout místo pro kvalitní život, ale i pro rekreaci
- Image města, stejně tak jako celého Ústeckého kraje je v rámci srovnání s jinými kraji ČR značně zatížena předsudky (dědictví politiky před rokem 1989).

Možnosti odstranění: Posilovat takový trend podnikání, který nebude zatěžovat emisemi životní prostředí a naopak bude využívat ekologicky šetrných technologií. Podpora malého a středního podnikání.



Sídliště, místo pro život



Podílet se na propagaci města/regionu, jako kraje přírody a krajiny, v rámci níž má město co nabídnout – nutnost investovat do takových aktivit, které by kompenzovaly jasná omezení plynoucí z výše uvedených disparit.

Demografické údaje

Disparity:

- Nejhorší úroveň vzdělanosti v porovnání s ostatními okresy měst nad 50 tis. obyvatel v rámci Ústeckého kraje
- Město, ze kterého se stěhují lidé (populační ztráta migrací)
- Region s nejmladším obyvatelstvem
- Vysoký podíl národnostních menšin

Možnosti odstranění: Iniciovat vznik vysokého školství v regionu a více s vysokými školami spolupracovat.

Využití vhodných ploch k vybudování volnočasové infrastruktury, která by byla motivem pro pozitivní migraci.

Zvýšení kvality fyzického prostředí sídlišť, kde je nejvyšší úbytek obyvatelstva.

Spolupráce s organizacemi, které se zabývají prevencí sociálního vyloučení, především programy na zvyšování zaměstnatelnosti obyvatel.

Ekonomický rozvoj

Disparity

- Nejnížší počet ekonomických subjektů v porovnání s městy nad 50 tis. obyvatel v Ústeckém kraji
- Nedostatečná nabídka pracovní síly, zejména vysokoškolsky vzdělaných pracovníků ze žádoucích oborů (technické obory)
- Nedostatečná kvalita bytové, kulturní, sportovní a volnočasové infrastruktury jako podstatného faktoru k přilákání investorů i pracovníků s kvalifikací

Možnosti odstranění: Zatraktivnění příměstských částí (sídlišť) města a vytvoření podmínek pro drobné provozovny služeb. Přizpůsobení nabídky vzdělávání potřebám trhu práce. Zvýšení kvality bydlení jako podstatného faktoru pro přilákání investorů.

Sociální integrace

Disparity

- Město s nejvyšší mírou kriminality v rámci regionu a druhou nejvyšší v rámci ČR, s tím spojená nižší vzájemná tolerance lidí
- Vysoký podíl nepřizpůsobivých občanů, zejména v aglomeracích velkých sídlišť (koncentrace kriminality)
- Velmi nízká úroveň vzdělanosti, která je překážkou pro rozvoj podnikání – nedostatečně kvalifikovaná pracovní síla
- Nevyhovující stav volnočasové infrastruktury, kterou by využívaly široké skupiny obyvatel, vč. nízkopříjmových a kterou by mohly využívat pro své aktivity různé organizace zaměřené na sociální integraci atp.
- Nedořešená problematika bezbariérovosti v některých částech města (přechody ulic a zastávky MHD).
- Silná romská menšina žijící v okrajových částech, která ovšem přispívá k vytváření negativního image celého města. Jako problém této menšiny se jeví neintegrovatost a uzavřenost komunity. S tím souvisí nezaměstnanost a uzavřený cyklus šedé ekonomiky (lichva, drogy, prostituce).

Možnosti odstranění: Systematická spolupráce všech subjektů, které se zabývají sociální oblastí, pokračování v osvědčeném systému komunitní péče. Využití dotačních prostředků k postupné modernizaci komunikací a jejich úpravě pro invalidní občany.

Životní prostředí

Disparity

- Město se značně zatíženým životním prostředím, vlivem emisí, povrchové těžby, těžkým průmyslem
- Špatné životní prostředí jako negativní asociace, kterou vnímají občané ve spojitosti s vyslovením slova „Chomutov“

Možnosti odstranění: preference MHD, doplnění a údržba zeleně, čistota veřejných prostranství

Kvalita bydlení

Disparity

- Záporná bilance vystěhovalí/přistěhovalí občané jako důkaz nízké atraktivity města pro život občanů
- Nedostatek alternativních prostor ke kulturnímu vyžití zejména pro mladou generaci
- Nedostatek kvalitní volnočasové infrastruktury a nevyhovující stav některých základních sportovních zařízení na území města
- Potenciál v podobě nevyužívaných areálů a ploch
- Koncentrace sociálně slabých skupin v některých lokalitách Chomutova
- Téměř 2/3 občanů bydlí v panelových sídlištích, která jsou v nevyhovujícím stavu
- Sídliště vykazují charakteristické znaky – monotónnost, multifunkčnost prostředí, vysoká zastavěnost, vysoká koncentrace obyvatel, betonová šed', stavebně technické závady, alarmující stav obvodového pláště objektů z počátku 80. let, jednotné typy objektů, špatný stav parteru sídlišť, alarmující stav občanské vybavenosti

Možnosti odstranění: Zkvalitnění prostředí sídlišť, „přetvářením“ existujícího stavu prostřednictvím vhodných revitalizačních a regeneračních opatření, rozšíření nabídky infrastruktury v oblasti volnočasových aktivit, regenerace brownfields pro aktivity v oblasti sociálních služeb.

Dostupnost a mobilita

Disparity

- Město s vysokým deficitem parkovacích míst, zejména na velkých sídlištích

Možnosti odstranění: Rozšíření počtu parkovacích míst s důrazem na sídliště, zklidnění dopravy prostřednictvím podpory MHD, propagace hromadné dopravy, zřízení Fondu rozvoje dopravní infrastruktury města Chomutova.

Správa věcí veřejných

Disparity

- Přes bohaté zkušenosti čerpání finančních prostředků z evropských i národních zdrojů nedostatečná administrativní kapacita (kvalitativně i kvantitativně) pro přípravu a řízení projektů, vzhledem k možnostem a nárokům nového programovacího období 2007-2013
- Pomalu rostoucí využívání internetu veřejností.

Možnosti odstranění: Budovat stabilní tým pro administraci projektů města. Umožnit veřejnosti komunikovat s veřejnou správou prostřednictvím elektronických médií – dokončit projekt Metropolitní síť města Chomutova

4.2 SWOT analýza

SWOT analýza identifikuje silné a slabé stránky, hrozby a příležitosti rozvoje města na základě předchozích analytických poznatků. Cílem SWOT analýzy je vytvořit východisko pro formulování cílů a

Sídliště, místo pro život

strategie IPRM ze kterého vyplynou možnosti řešení části městského prostoru v rámci zónového přístupu, s ohledem na způsobilost jejich financování ze strukturálních fondů a naplňování cílů NSRR, IOP a dalších nadřazených dokumentů

Tabulka č. SWOT analýza města

<p>Silné stránky</p> <ul style="list-style-type: none"> ▪ Geografická poloha – pohraničí, křižovatka cest, blízkost letiště ▪ Existující potenciál pro cestovní ruch – Podkrušnohorský zoopark, Kamencové jezero, Krušné hory, městská památková zóna, Bezručovo údolí ▪ Bohatá historie regionu ▪ Hospodářská základna – doly, elektrárny, průmyslové zóny ▪ Poměrně vysoký podíl obyvatel v produktivním věku ▪ Klesající míra nezaměstnanosti ve městě ▪ Existence komunitního plánování sociálních služeb ▪ Investiční rozvoj – obnova historického jádra, obnova infrastruktury (dobrá občanská infrastruktura v intravilánu města) ▪ Široká sportovní základna ▪ Podpora zájmových činností volnočasových aktivit ▪ Vůle měnit věci k lepšímu – strategické plánování ▪ Dostatečný zdroj pracovních sil ▪ Otevřenost pro příchod investorů ▪ Zkušenosti města z čerpáním prostředků ze zdrojů EU ▪ Velmi dobrá finanční situace města, hospodařen zpravidla s přebytkem ▪ Dostatečné množství projektových záměrů pro naplnění priorit IPRM ▪ Existence rozvojového dokumentu – Regenerace sídlišť Březenecká, Zahradní, Kamenná a Písečná ▪ Postupné odstraňování bariér pro zdravotně postižené občany ▪ 	<p>Slabé stránky</p> <ul style="list-style-type: none"> ▪ Přetrvávající image špatného životního prostředí ▪ Chybí kontinuita přirozeného historického vývoje ▪ Velmi nepříznivá vzdělanostní struktura obyvatelstva ▪ Nízký počet ekonomických subjektů v porovnání s městy nad 50 tis. obyvatel ▪ Nedostatečná kvalita kulturní, sportovní a zábavní infrastruktury ▪ Nevyužívané objekty občanské vybavenosti ▪ Vysoká nezaměstnanost v širším regionu ▪ Nejvyšší kriminalita v rámci Ústeckého kraje ▪ Úbytek počtu obyvatel stěhováním (suburbanizační tendence) ▪ Špatná kvalita stávající dopravní infrastruktury v regionu ▪ Nedostatek alternativních prostor ke kulturnímu vyžití, zejména pro mladou generaci ▪ Zastaralost zařízení pro organizovanou tělovýchovu a nedostatek veřejných sportovišť pro rekreační sport ▪ Deficit parkovacích míst ▪ Přetrvávající bariéry znemožňující pohyb zdravotně postižených občanů především na sídlištích ▪ Nevyhovující kvalita bydlení v panelových sídlištích ▪ Koncentrace sociálně slabých skupin v některých lokalitách města ▪ Nezájem obyvatelstva o dění – politické neshody, nízký patriotismus, chybějící kořeny ▪ Nedostatečná propagace města vč. Příměstských rekreačních zón – nedostatečný navigační systém ▪ Velká energetická náročnost panelových domů
<p>Příležitosti</p> <ul style="list-style-type: none"> ▪ Využití strategické polohy města ▪ Využití opuštěných průmyslových ploch a objektů ▪ Posilování pozice města jako centra rozvoje regionu – pól regionu ▪ Zlepšení bytové politiky a situace na sídlištích – zvýšení atraktivity ▪ Rozšíření nabídky sociálních služeb 	<p>Hrozby</p> <ul style="list-style-type: none"> ▪ Vliv špatné stávající dopravní infrastruktury na rozvoj regionu ▪ Zvyšování emisí z individuální dopravy ▪ Orientace na velké investory a závislost na omezeném počtu velkých zaměstnavatelů ▪ Prohlubování v oblasti úbytku obyvatel vlivem stěhování (odliv mozků)

<ul style="list-style-type: none"> ▪ Zkvalitnění vzdělanostní struktury obyvatelstva ▪ Posilování prevence sociálně – patologických jevů, zejména u dětí a mládeže ▪ Zřízení vysoké školy, lepší spolupráce s vysokými školami ▪ Rozvoj turistiky ▪ Zlepšování image města ▪ Podpora malých a středních podnikatelů – tvorba nových pracovních míst ▪ Růst zájmu o atraktivní způsob trávení volného času ▪ Rozvoj spolupráce s okolními obcemi včetně mezinárodní spolupráce ▪ Posilování významu kultury a volnočasových aktivit ve vazbě na úroveň kvality života ve městě ▪ Zkvalitňování životní úrovně obyvatel a životního prostředí ▪ Rozvoj dopravy šetrné k životnímu prostředí – MHD, pěší, cyklostezky ▪ Využívání dotačních titulů v rámci rozvojových projektů a zkvalitňování veřejné správy 	<ul style="list-style-type: none"> ▪ Struktura obyvatelstva (sociálně slabé skupiny) ▪ Nižší vzájemná tolerance lidí ▪ Prohlubování špatného stavu infrastruktury v oblasti kultury, sportu a volnočasových aktivit ▪ Omezení rozvoje města důlní činností ve svých hranicích ▪ Nedokončení nebo špatné dokončení restrukturalizace (průmysl, především životní prostředí) ▪ Nedostatečná propagace změn ▪ Nepříznivá bezpečnostní situace ve městě ▪ Změny v oblasti rozpočtového určení daní ▪ Nedostatečná informovanost o rozvojových projektech města ▪ Riziko změn v administrativní kapacitě při přípravě a řízení rozvojových projektů města
---	--

4.3 Souhrnné zhodnocení podmínek a předpoklady dalšího vývoje

Základní geografické údaje města

Město Chomutov má výhodnou geografickou polohu. Hřebenem Krušných hor hraničí na severu se SRN, na jihovýchodě s okresem Louny, na severovýchodě s okresem Most a na straně západní sousedí s okresem Karlovy Vary v Karlovarském kraji. Chomutov má vhodnou polohu pro další rozvoj.

Město je důležitým dopravním uzlem a hospodářské a správní centrum okresu. Po celá desetiletí (a stále je) známo jako město těžkého průmyslu, energetiky, hutnictví a hnědouhelné těžby. Svou rozlohou 935 km² patří mezi středně velké okresy České republiky a v Ústeckém kraji je největším okresním městem.

Předpoklady dalšího vývoje:

Posilovat trend podpory takového podnikání, které nebude zatěžovat emisemi životní prostředí a naopak bude využívat ekologicky šetrných technologií.

Podílet se na propagaci města a regionu , jako kraje přírody a krajiny, v rámci níž má město co nabídnout – nutnost investovat do takových aktivit, které by kompenzovaly jasná omezení plynoucí z výše uvedených disparit.

Demografické údaje

Město Chomutov mělo k 1.1.2006 cca 50 027 bydlících obyvatel, v posledních letech však populačně ztrácí převážně migrací. Proti klesající tendenci trvale žijících obyvatel v Chomutově je potřeba učinit určitá opatření. Jedním z opatření, zamezujícím odlivu obyvatel může být například zlepšení kvality života ve městě. V Chomutově je poměrně vysoký podíl národnostních menšin v porovnání s jinými okresy (v poměru k celkovému počtu obyvatel).

Potenciálem pro rozvoj je také průměrný věk obyvatel Chomutova, kdy je Chomutovsko regionem s nejmladším obyvatelstvem. Jistým problémem je v tomto kontextu ovšem vzdělanostní úroveň, především nedostatek odborníků vzdělaných v technických oborech.



Předpoklady dalšího vývoje:

Iniciace vzniku vysokého školství v regionu a rozvoj spolupráce s vysokými školami. Využití vhodných ploch k vybudování volnočasové a rekreační infrastruktury, která by zlepšila image města, byla motivem pro pozitivní migraci a posílila jeho význam v rámci regionu. Zlepšení kvality života v panelových sídlištích – především v největším panelovém sídlišti města Chomutova (Březenecká, Zahradní, Písečná a Kamenná), kde dochází k nejvyššímu odlivu obyvatel.

Ekonomický rozvoj

Z hlediska ekonomického rozvoje je Chomutov významným průmyslovým městem Ústeckého kraje (vysoký podíl průmyslu ve srovnání se službami).

Co se týká počtu ekonomických subjektů vykazuje město Chomutov nejnižší počet ekonomických subjektů v porovnání s městy nad 50 tis. obyvatel.

Velkým problémem je vysoká míra nezaměstnanosti v Chomutově a jeho okolí. Vysoká míra nezaměstnanosti s sebou přináší negativní sociální jevy, resp. snižuje přitažlivost města.

Změnou prochází tradiční těžký průmysl, kdy dochází k přechodu k lehkému převážně automobilovému průmyslu v nové průmyslové zóně na Severním poli a činnostmi z oblasti terciárního sektoru tzn. sektoru služeb.

Negativní image města je spojováno s problémovými panelovými sídlišti a znečištěným životním prostředím postiženým povrchovou těžbou uhlí (nejhorší imisní zatížení v regionu). Vzhledem k nejvyššímu počtu nezaměstnaných v zóně Březenecká, Písečná, Kamenná a Zahradní je nutno provést taková opatření, která povedou ke zvyšování zaměstnanosti a k prevenci sociálního vyloučení – spolupráce s NNO a s Úřadem práce. Rozšířit sociální služby takovým způsobem, který povede ke zkvalitnění života obyvatel a ke vzniku nových pracovních míst. Zkvalitnění fyzického prostředí na sídlištích povede ke zvýšenému zájmu také ze strany potenciálních investorů.

Zlepšení podmínek cestovního ruchu je spatřováno v modernizaci a doplnění kulturní, sportovní a zábavní infrastruktury ve městě. Velkým potenciálem je také atraktivní historické jádro města.

Sociální integrace

Úroveň zdravotní péče ve městě Chomutov představuje dlouhodobě standard pro obyvatele města i širší region.

Chomutov lze aktuálně vyhodnotit jako město s poměrně dobře saturovaným spektrem a kapacitami v oblasti poskytování sociálních služeb se zaměřením na priority vyplývající z Komunitního plánu sociálních služeb – strategický přístup k této problematice.

Velkým problémem je vysoká míra nezaměstnanosti v Chomutově a jeho okolí. Vysoká míra nezaměstnanosti s sebou přináší negativní sociální jevy, resp. snižuje přitažlivost města. Bezpečnost ve městě je ovlivněna sociální a vzdělanostní strukturou obyvatel a početným zastoupením nepřízpůsobivých občanů. Ve městě Chomutov se jedná o jeden z nejzávažnějších problémů, dotýkající se kvality života občanů i image města. Jedním z nástrojů, jak v této oblasti působit je zaměřit se na oblast prevence sociálně patologických jevů, zejména u dětí a mládeže.

Město je typické sídlištní panelovou zástavbou, která je charakteristická probíhající vlastnickou restrukturalizací a s tím související postupnou revitalizací těchto sídlišť.

Občanská vybavenost a infrastruktura pro volnočasové aktivity je na jedné straně zajištěna v dostatečném objemu, avšak v naprosto nevyhovující kvalitě, za absence synergie jednotlivých aktivit (roztříštěnost) a chybí infrastruktura volně přístupných ploch pro nízkopříjmové vrstvy obyvatel (nástož sociální integrace).

Současná vzdělanostní struktura je v Chomutově stále neuspokojivá. Je to důsledkem politiky před rokem 1989, kdy bylo město Chomutov takřka výhradně zaměřeno na rozvoj těžkého průmyslu a na jeho území migrovali ve značné míře lidé s nižším vzděláním.

Soustava školských zařízení v Chomutově obsahuje 13 Mateřských škol, 9 základních škol, 12 středních škol a odloučená pracoviště VŠ – UJEP a ČVUT.



Předpoklady dalšího vývoje:

Zvýšení kvality života především na sídlištích a to jednak regenerací panelových domů a revitalizací prostředí panelových sídlišť, a dále zaměření na prevenci sociálně patologických jevů především zvyšováním vzdělávání, rekvalifikacemi a vhodnými volnočasovými aktivitami zaměřenými na děti a mládež.

Životní prostředí

Město Chomutov patří mezi nejzatíženější regiony Ústeckého kraje, i přesto, že se po roce 1989 začala situace v oblasti životního prostředí výrazně zlepšovat.

Stále jsou patrné důlní činnosti, které se postupně rekultivují a krajina dostává postupně přirozený krajinný ráz.

V oblasti čistoty ovzduší lze spatřovat problém ve zhoršení čistoty ovzduší ve městě (emisemi z dopravy), ale především důsledky hornické činnosti v blízkosti elektrárny Tušimice a Prunéřov 1a2.

Voda je znečišťována jen místně a to díky lokálním záplavám či v důsledku nezodpovědnosti obyvatel města Chomutov.

V oblasti nakládání s odpady dochází na území města nahodile k vytváření černých skládek komunálních a stavebních odpadů. Starou ekologickou zátěží je oblast bývalých kasáren, bývalé ploché dráhy, které skýtají potenciál rozvoje a částečně i oblast Podkrušnohorského zooparku.

Předpoklady dalšího vývoje:

Město Chomutov se snaží udržovat veřejnou zeleň. Nesmí se však zapomínat také na investice do zeleně – obzvláště v kontextu škodlivých látek v ovzduší.

Důležitou součástí ochrany životního prostředí jsou také investice do takových opatření, která budou mít vliv na snížení spotřeby energie, především na teplo, kdy zateplením obvodového pláště domů a výměnou oken s lepšími izolačními vlastnostmi dojde k značným úsporám energií.

Oblast kvality životního prostředí jako jeden z hlavních faktorů kvality života občanů a jako výrazná charakteristika, kterou vnímají ve spojitosti s image města.

Kvalita bydlení

Město Chomutov mělo k 1.1.2006 celkem 50 027 bydlících obyvatel, v posledních letech však populačně ztrácí převážně migrací.

V Chomutově dochází k postupnému snižování počtu obyvatel. Hlavním důvodem je stěhování obyvatel a to především z území sídlišť. Koncentrace nepřizpůsobivých obyvatel v některých lokalitách romské lokality“ dle Gabalovy studie – Kamenná, Písečná, Dukelská) způsobuje špatný stav bytových domů a okolí.

Téměř 2/3 občanů bydlí v panelových sídlištích, která jsou v nevyhovujícím stavu, z toho téměř polovina obyvatel žije v zóně Březenecká, Kamenná, Písečná a Zahradní.

Sídliště vykazují charakteristické znaky – monotónnost, mnohofunkčnost prostředí, vysoká zastavěnost, vysoká koncentrace obyvatel, betonová šed', stavebně technické závady, alarmující stav obvodového pláště objektů z počátku 80. let, jednotné typy objektů, , špatný stav parteru sídlišť, alarmující stav občanské vybavenosti

Předpoklady dalšího vývoje:

Jedním z opatření, zamezujícím odlivu obyvatel může být zlepšení kvality života ve městě. Možnost jak zlepšit kvalitu života obyvatel v Chomutově je postupně revitalizovat a regenerovat panelová sídliště, především zónu, kde žije nejvíce obyvatel, což je Březenecká, Kamenná, Písečná a Zahradní. Ke zvýšení kvality života obyvatel města přispěje také postupná rekonstrukce a nová výstavba infrastruktury pro sportovní vyžití, vznik modernějších sportovišť v méně frekventovaných odvětvích sportu a veřejných sportovišť, kde je nutné hřiště vybavit zařízením odpovídajícím současným trendům. Ve městě chybí veřejná sportoviště pro rekreační sport. V Chomutově je poměrně široká nabídka možností kulturního vyžití, určité rezervy jsou spatřovány v nedostatku alternativních prostor ke kulturnímu vyžití zejména mladé generace.

Jedním z nástrojů, jak působit v oblasti bezpečnosti je zaměřit se na oblast prevence sociálně patologických jevů, zejména u dětí a mládeže.

Dostupnost a mobilita

Chomutov lze charakterizovat jako důležitý dopravní uzel, má přímé napojení na SRN. Chomutov leží na tahu do německého Chemnitzu a také do hlavního města Prahy, což mu zaručuje strategickou polohu.

Město Chomutov je svou polohou důležitým průsečíkem železničních a automobilových tras spojujících Cheb s Ústím nad Labem.

Velkým problémem je deficit parkovacích míst, zejména na velkých sídlištích.

Jednou z priorit je rozšiřování cyklostezek a komunikací pro pěší, vzhledem k již tak zatíženému životnímu prostředí. Pro zkvalitnění života zdravotně postižených občanů, převážně vozíčkářů je potřeba dokončit bezbariérové komunikace a bezbariérové vstupy do veřejných institucí.

Správa věcí veřejných

Město se stává významným pro celou spádovou oblast Chomutovska. Jako obec III. Typu je také centrem správního využívání. Město má fungující síť organizací veřejné správy.

Hospodaření města Chomutova lze z ekonomického hlediska hodnotit jako velmi úspěšné, zpravidla hospodaří s přebytkem.

Město Chomutov má bohaté zkušenosti s čerpáním finančních prostředků z různých evropských a národních zdrojů. Je velmi důležité, aby byl v této oblasti budován stabilní tým zaměstnanců a byla zvyšována kvalita administrativní kapacity v oblasti rozvojových projektů (technická i personální).

Komunikace s veřejností v oblasti rozvoje města jako jedna z priorit města.

Moderní metody řízení – město se zapojilo do projektů zvyšujících kvalitu poskytovaných služeb.

4.4 Vize a cíle

Realizací jednotlivých aktivit IPRM IOP dojde k revitalizaci problémové zóny, ke zlepšení technického stavu bytových domů v této zóně a na základě koordinace aktivit a synergického efektu jednotlivých aktivit a opatření dojde k posílení sociální integrace, ke snížení sociálně patologických jevů, k rovnoměrněji vyvážené sociální struktuře sídliště, dále ke zvýšení bezpečnosti a k omezení odlivu obyvatel. Postupně se sídliště Březenecká, Kamenná, Zahradní a Písečná stanou vyhledávanou obytnou zónou, která bude nabízet svým obyvatelům kvalitní bydlení, příjemné prostředí a dostatečné zázemí pro volnočasové sportovní a kulturní aktivity. Zkvalitnění života obyvatel ve vybrané zóně bude mít pozitivní vliv na celé město, dojde ke zvýšení patriotismu občanů, ke snížení odlivu obyvatel a zároveň k odstranění negativní image města.

Vize

Zajistit obyvatelům ve vybrané zóně takovou kvalitu bydlení a života, která povede ke spokojenosti obyvatel s životem v Chomutově.

Vize rozvoje vybrané zóny je v souladu s vizemi Strategie rozvoje města Chomutova do roku 2020:

Město Chomutov bude v roce 2020:

- hospodářsky vyspělým městem s dostatkem pracovních příležitostí a optimální strukturou průmyslu zaměřenou na terciérní a kvartérní sféru a průmysl tvořící vysokou přidanou hodnotu a minimální ekologickou zátěž,
- architektonicky vyváženým městem se všemi regenerovanými sídlišti, satelity rodinných domů (Sady Březenecká, Filipovy rybníky až Nové Spořice a Zadní Vinohrady) a celkově vysokou kvalitou bydlení,
- městem s vyřešeným vnitřním dopravním systémem preferujícím způsoby dopravy šetrné k životnímu prostředí a zdraví lidí, s vnějším napojením rychlostní komunikací na Prahu a

Sídliště, místo pro život

kapacitními komunikacemi na Chemnitz, Liberec a Cheb, kvalitními místními komunikacemi, s dostatkem parkovacích míst a s bezbariérovými přístupy k objektům a zařízením,

- městem s propojenou sítí lokálních i mezinárodních cyklotras a cyklostezek,
- městem bezpečným a čistým, s dostatkem veřejné zeleně, a se zajištěným přístupem do přírodních lokalit pro všechny věkové kategorie,
- vzdělanostním centrem regionu poskytujícím předškolní, základní, střední i vysokoškolské stupně vzdělávání,
- kulturním, sportovním a společenským centrem regionu s hustou sítí kulturních, sportovních a volnočasových zařízení, (městským divadlem, zimním stadionem, městskými lázněmi ad.) nabízejících širokou škálu aktivit pro profesionální a amatérské sportovce a veřejnost všech věkových kategorií a zájmů,
- město s kvalitní a dostupnou sociální a zdravotní péčí, disponující nemocnicí nadregionální úrovně,
- turisticky atraktivním místem těžícím z výhodné geografické polohy, využívajícím místních specifik jako jsou kulturní památky i příměstské rekreační oblasti Kamencového jezera, Zooparku, Bezručova údolí aj.,
- statutárním městem vykonávajícím správu s využitím nejmodernějších informačních technologií a metod řízení, vybaveným integrovaným informačním systémem,
- městem harmonických mezilidských vztahů a spokojených, početně stabilizovaných obyvatel, kterým je k dispozici široké spektrum služeb a

Hlavním cílem IPRM Chomutova zpracovaného v rámci IOP je zajištění a zlepšování kvality života, sociální stability, rozvoj lidského a ekonomického potenciálu obyvatel vybrané zóny.

Globálního cíle bude dosaženo splněním specifických cílů, zaměřených na revitalizaci a regeneraci problémové zóny a dále na vyváženost v sociální struktuře obyvatel sídliště.

Globální cíl se prolíná v podstatě do všech intervenčních oblastí a priorit Strategie rozvoje města, které jsou zaměřeny na jednotlivé oblasti rozvoje:

1. Systémově řešit podmínky pro podporu rozvoje podnikatelského prostředí a zaměstnanosti s rostoucí nabídkou diversifikovaných pracovních příležitostí odpovídajících struktuře a kvalitě pracovní síly tak, aby nezaměstnanost výrazně nepřekračovala přirozenou míru.
2. Rozvíjet efektivně fungující město v souladu s udržitelným rozvojem. Udržet stávající osídlení města a dosáhnout vyvážené a funkční struktury ve všech jeho částech. Podporovat rozvoj města jak z hlediska nárůstu obyvatel, tak i kvality bydlení a života.
3. Zachovat, popř. rozšířit dnešní rozsah sítě napojení okolních obcí na MHD nebo linkovou dopravu a zajistit bezbariérovou dopravu pro všechny občany. Vyřešit problematiku parkování v centru města a na sídlištích a zlepšit technický stav 75% místních komunikací. Zvyšovat podíl cyklistické a pěší dopravy ve městě. **Infrastruktura:** Podpořit konkurenční prostředí v dodávkách energií, snižovat spotřebu energií v návaznosti na minimalizaci zatížení životního prostředí a s využitím obnovitelných zdrojů.
4. Vytvořit z města Chomutova vzdělanostní centrum regionu. Zajistit optimální stav, kvalitu, nabídku a dostupnost školních a mimoškolních zařízení všech stupňů, včetně zařízení pro

Sídliště, místo pro život

celoživotní vzdělávání tak, aby byly pokryty potřeby vzdělanostní struktury obyvatelstva z hlediska pracovního uplatnění i potřeby osobnostního rozvoje občanů, a to nejen Chomutova, ale i širšího regionu.

5. Zajistit dostatečnou a strukturovanou nabídku kulturních, sportovních a volnočasových aktivit pro všechny vrstvy obyvatel města i pro návštěvníky. Zvolit specializovaný přístup pro občany s aktivním přístupem k životu a disponujícími finančními prostředky, které mohou investovat do náročnějších forem relaxace a odpočinku, dále pro mládež z nízkopříjmových struktur obyvatelstva, které se naopak nedostává dostatku podnětů, jež by formovaly jejich osobnost žádoucím směrem, dále pro zahraniční návštěvníky a pro pracovníky zahraničních firem se sídlem ve městě. Zvýšit zájem občanů o kulturní dění ve městě, podpořit jejich otevřenost k různým trendům v kulturním dění a aktivně je zapojit do kulturního a sportovního dění ve městě. Přitom úzce spolupracovat s občanskými sdruženími a občanskými aktivitami, výrobní či finanční sférou ve městě. Vybudovat ve městě takové kulturní a sportovní zázemí, aby se města Chomutov stalo kulturním a sportovním centrem regionu. V oblasti sportu vytvářet podmínky pro zkvalitnění sportovní úrovně vrcholového, výkonnostního i masového sportu.
6. Rozvíjet spektrum sociálních a zdravotních služeb, určených všem skupinám obyvatel. Klást důraz na specifické skupiny občanů, kteří potřebují zvýšenou podporu tak, aby se město stalo místem s harmonickými mezilidskými vztahy.
7. Zvýšit návštěvnost města a současně změnit strukturu návštěvníků ve prospěch cizinců a hromadných zájezdů, zvýšit počet dní strávených návštěvníkem v regionu. Využít potenciálu cestovního ruchu k ekonomickému oživení města

Specifické cíle

- 1) Zlepšení prostředí pro obyvatele sídliště, zvýšení bezpečnosti a zlepšení image této části města**
- 2) Zkvalitnění technického stavu bytových domů**
- 3) Prevence sociálního vyloučení a posílení sociální integrace**

Specifický cíl č.1 Zlepšení prostředí pro obyvatele sídliště, zvýšení bezpečnosti a zlepšení image této části města povede k zatraktivnění vybrané zóny, ke zkvalitnění veřejných prostranství.

Specifický cíl č.2 Zkvalitnění technického stavu bytových domů povede ke zvýšení atraktivity ve vybrané zóně, k úspoře energií a k celkové fyzické regeneraci panelových domů.

Specifický cíl č. 3 Prevence sociálního vyloučení a posílení sociální integrace – tento cíl přispěje ke zmírnění kritérií, na základě kterých byla zóna vybraná.

Specifické cíle budou realizovány prostřednictvím jednotlivých opatření a aktivit, které jsou zmíněny v kapitole č. 7.

Očekávaný přínos:

- zvýšení kvality bydlení a tím také atraktivity města
- odstranění negativní image města
- útlum nebo zastavení odlivu lidí z města
- snížení negativního dopadu vyplývajícího ze sociálního vyloučení a úpadku
- zvýšení vyváženosti sociální struktury obyvatel
- snížení počtu trestných činů, přestupků a vandalismu

5 ZDŮVODNĚNÍ VÝBĚRU ZÓNY

Pro vymezení zóny byly důležité následující závěry socioekonomické analýzy:

Město Chomutov v posledních letech populačně ztrácí převážně migrací. Proti klesající tendenci trvale žijících obyvatel v Chomutově je potřeba učinit určitá opatření. Jedním z faktorů, zamezujícím odlivu obyvatel je zlepšení kvality života na sídlištích. Město Chomutov má velmi atraktivní centrum města (městská památková zóna), naproti tomu nevyhovující je prostředí panelových sídlišť, která vznikala od 70. let 20. století a jejichž fyzický stav je často alarmující.

Velkým problémem je vysoká míra nezaměstnanosti v Chomutově a jeho okolí. Vysoká míra nezaměstnanosti s sebou přináší negativní sociální jevy, resp. snižuje přitažlivost města. Bezpečnost ve městě je ovlivněna sociální a vzdělanostní strukturou obyvatel a početným zastoupením nepřizpůsobivých občanů. Ke kumulaci negativních sociálních jevů dochází především na největším sídlišti v Chomutově, což je sídliště Březenecká, Kamenná, Zahradní a Písečná. Ve městě Chomutov se jedná o jeden z nejzávažnějších problémů, dotýkající se kvality života občanů i image města.

Jedním z důležitých faktorů kvality života občanů je také oblast životního prostředí.

Město Chomutov se snaží udržovat veřejnou zeleň. Důležité jsou také investice do zeleně – obzvláště v kontextu škodlivých látek v ovzduší.

Důležitou součástí ochrany životního prostředí jsou také investice do takových opatření, která budou mít vliv na snížení spotřeby energie, především na teplo, kdy zateplením obvodového pláště domů a výměnou oken s lepšími izolačními vlastnostmi dojde ke značným úsporám energií.

Občanská vybavenost a infrastruktura pro volnočasové aktivity je na jedné straně zajištěna v dostatečném objemu, ale v nedostatečné kvalitě. Chybějící kvalitní infrastruktura v oblasti volnočasových aktivit způsobuje to, že není využitý potenciál města, jako místa pro kvalitní život.

V centru města Chomutova a v přilehlých částech města je kvalita bydlení na dobré úrovni, je zde poměrně vyrovnaná sociální struktura obyvatel především díky přirozenému historickému vývoji centra a kvalitní občanské vybavenosti, která se ještě rozšíří o sportovní zařízení, která budou vybudována v rámci IPRM ROP v areálu bývalých kasáren. Největší nedostatky vykazuje zóna, kde se rozprostírá sídliště Březenecká, Kamená, Zahradní a Písečná. Jedná se o zónu, kde bydlí téměř polovina obyvatel Chomutova. Součástí vybrané zóny jsou také (dle Gabalovy studie) dvě „romské lokality“, které zde vznikly především z důvodu nízkých cen bytů. Vybraná zóna (sídl. Březenecká, Zahradní, Kamenná a Písečná) nebyla přirozeně osídlena, jedná se o obytný prostor, který byl vybudován z důvodu rozmachu těžkého průmyslu a z důvodu těžby uhlí. Problémy na sídlišti se začaly projevovat především po roce 1989, kdy došlo k útlumu těžby uhlí a dále k omezení výroby v těžkém průmyslu. Došlo k prudkému nárůstu nezaměstnanosti a k postupnému prohlubování nevyváženosti v sociální struktuře obyvatel těchto sídlišť a dále k postupnému chátrání objektů občanské vybavenosti a bytových domů. Město Chomutov si je vědomo závažnosti situace a proto před zpracováním IPRM vypracovalo dokument, který mapuje situaci na těchto sídlištích a zároveň navrhuje opatření pro zlepšení situace v této zóně. Dokument má název Regenerace sídlišť Březenecká, Zahradní, Kamenná a Písečná a stal se důležitým podkladem pro zpracování IPRM Sídliště – místo pro život. Pro další rozvoj města je důležité, aby došlo k zastavení odlivu obyvatel z města Chomutova, kdy z města odchází především vysokoškolsky vzdělaní obyvatelé (odliv mozků) a naopak, díky špatné image města a relativně nízkým cenám bytů se do města stěhují lidé s nízkým vzděláním a dochází tak k prohlubování problémů, které plynou z nevyvážené sociální struktury obyvatel.

Vybraná zóna splňuje podmínky dle čl 47 nařízení Komise (ES) č. 1828/2006 prováděcího dokumentu:

- 1) Vybraná zóna splňuje alespoň tři kritéria, z nichž dvě musí být kritéria uvedená pod písmeny a) až h):
 - a) vysoká míra chudoby a vyloučení
 - b) vysoká míra dlouhodobé nezaměstnanosti
 - c) neuspokojivý demografický vývoj
 - d) nízká úroveň vzdělání, významné nedostatky v oblasti dovedností a velký počet studentů, kteří předčasně opouštějí školu

- e) vysoký stupeň kriminality a delikvence
- f) obzvláště znečištěné životní prostředí
- g) nízká míra hospodářské aktivity
- h) velký počet přistěhovalců, etnických skupin a příslušníků menšin nebo uprchlíků
- i) poměrně nízká úroveň hodnoty nemovitostí
- j) vysoká energetická náročnost budov

Vybraná zóna – sídliště Březenecká, Kamenná, Zahradní a Písečná splňuje téměř všechna kritéria (kromě kriminality), ale vybrána byla tři kritéria, která vykazují oproti ostatním kritériím největší rozdíly. Jsou to tato kritéria:

a) vysoká míra chudoby a vyloučení

indikátor: průměrná dávka HN na 1 obyvatele

objem prostředků/ počet obyvatel 2007

25 956 570 Kč/ 17 874 = 1452 Kč

srovnávací hodnota: 966 Kč

Hodnota za vybranou zónu v Chomutově: 1452 Kč

Odchylka: $1452 - 966 / 9,66 \times 100 = 50,3\%$

Vybraná zóna splňuje kritérium

Zdroj dat: Odbor sociálních věcí a zdravotnictví – Magistrát města Chomutova – příspěvek hmotné nouze

Odbor dopravních a správních činností – počet obyvatel za zónu

b) vysoká míra dlouhodobé nezaměstnanosti

indikátor: podíl osob dlouhodobě nezaměstnaných v produktivním věku za období 1.12.-31.12 2005

počet osob nezaměstnaných déle než 1 rok ve sledovaném období/ ekonomicky aktivní x 100

srovnávací hodnota 8,9%

Hodnota za vybranou zónu v Chomutově: 14,4%

Odchylka: $(14,4 - 8,9) / 0,089 = 61,79\%$

Splňuje kritérium

Zdroj dat: Úřad práce Chomutov a Český statistický úřad

d) nízká úroveň vzdělání, významné nedostatky v oblasti dovedností a velký počet studentů, kteří předčasně opouštějí školu

indikátor: počet obyvatel nad 15 let se základním vzděláním a nedokončeným základním vzděláním a bez vzdělání / celkový počet obyvatel starších 15 let x 100

$5\,285 / 17\,312 = 0,3052 \times 100 = 30,52\%$

srovnávací hodnota: 27%

Odchylka: $(30,52 - 27) / 0,27 = 13,03\%$

Splňuje kritérium

Zdroj dat: SLBD 2001 – ČSÚ

Průměrná odchylka za všechna výše uvedená kritéria: 41,8%

Vybrané území zároveň splňuje následující charakteristiky:

- jde o geograficky vymezenou zónu, která je souvislá a je na území města Chomutova
- jde o deprivované obytné území s koncentrací negativních jevů – vysokou mírou nezaměstnanosti, s vysokou mírou chudoby a vyloučení a s nízkou úrovní vzdělání
- zóna je součástí města s celkovým počtem obyvatel 20 000 a více (Chomutov měl k 1.1.2006 celkem 50 027 obyvatel).
- Obytná zóna zahrnuje nejméně 500 bytů (obytná zóna v Chomutově zahrnuje 8 689 bytů k datu posledního sčítání lidí, bytů a domů)

SWOT analýza vybrané zóny

<p>Silné stránky</p> <ul style="list-style-type: none"> ▪ pracovní příležitosti v dosahu do cca 30 minut jízdy od sídlišť ▪ Poměrně vysoký podíl obyvatel v produktivním věku ▪ Klesající míra nezaměstnanosti ve městě ▪ Existence komunitního plánování sociálních služeb ▪ Podpora zájmových činností volnočasových aktivit ▪ Vůle měnit věci k lepšímu – strategické plánování ▪ Dostatečný zdroj pracovních sil ▪ Zkušenosti města z čerpáním prostředků ze zdrojů EU ▪ Dostatečné množství projektových záměrů pro naplnění priorit IPRM ▪ Existence rozvojového dokumentu – Regenerace sídlišť Březenecká, Zahradní, Kamenná a Písečná ▪ Postupné odstraňování bariér pro zdravotně postižené občany ▪ Různorodé organizace sociální péče ▪ Dostatek spojuj do zaměstnání , do centra města, do Jirkova ▪ Dostatek původní zeleně 	<p>Slabé stránky</p> <ul style="list-style-type: none"> ▪ Přetrvávající image špatného životního prostředí ▪ Chybí kontinuita přirozeného historického vývoje ▪ Velmi nepříznivá vzdělanostní struktura obyvatelstva ▪ Nedostatečná kvalita kulturní, sportovní a zábavní infrastruktury ▪ Nevyužívané a chátrající objekty občanské vybavenosti ▪ Vysoká nezaměstnanost ▪ Úbytek počtu obyvatel stěhováním (suburbanizační tendence) ▪ Nedostatek alternativních prostor ke kulturnímu vyžití, zejména pro mladou generaci ▪ Zastaralost zařízení pro organizovanou tělovýchovu a nedostatek veřejných sportovišť pro rekreační sport ▪ Deficit parkovacích míst ▪ Přetrvávající bariéry znemožňující pohyb zdravotně postižených občanů především na sídlištích ▪ Nevyhovující kvalita bydlení v panelových sídlištích ▪ Koncentrace sociálně slabých skupin ▪ Nezájem obyvatelstva o dění – politické neshody, nízký patriotismus, chybějící kořeny ▪ Vysoká energetická náročnost panelových domů ▪ Nedostatek parkové zeleně ▪ Znečištěné ovzduší
<p>Příležitosti</p> <ul style="list-style-type: none"> ▪ Zlepšení bytové politiky a situace na sídlištích – zvýšení atraktivity ▪ Regenerace bytových domů ▪ Revitalizace veřejných prostranství ▪ Zkvalitnění vzdělanostní struktury obyvatelstva ▪ Posilování prevence sociálně – patologických jevů, zejména u dětí a mládeže ▪ Zřízení vysoké školy, lepší spolupráce s vysokými školami ▪ Zlepšování image města ▪ Podpora malých a středních podnikatelů – tvorba nových pracovních míst ▪ Posilování významu kultury a 	<p>Hrozby</p> <ul style="list-style-type: none"> ▪ Zvyšování emisí z individuální dopravy ▪ Orientace na velké investory a závislost na omezeném počtu velkých zaměstnavatelů ▪ Prohlubování v oblasti úbytku obyvatel vlivem stěhování (odliv mozků) ▪ Struktura obyvatelstva (sociálně slabé skupiny) ▪ Nižší vzájemná tolerance lidí ▪ Prohlubování špatného stavu infrastruktury v oblasti kultury, sportu a volnočasových aktivit ▪ Nepříznivá bezpečnostní situace ▪ Koncentrace negativních jevů ▪ Nízká úroveň hodnoty nemovitostí

<p>volnočasových aktivit ve vazbě na úroveň kvality života ve městě</p> <ul style="list-style-type: none">▪ Zkvalitňování životní úrovně obyvatel a životního prostředí▪ Spolupráce města s NNO, které se zaměřují na prevenci sociálního vyloučení v této zóně.▪ Rozvoj dopravy šetrné k životnímu prostředí – MHD, pěší, cyklostezky▪ Využívání dotačních titulů v rámci rozvojových projektů a zkvalitňování veřejné správy	<ul style="list-style-type: none">▪ Koncentrace sociálně nepřízpůsobivých občanů
---	--

6 POPIS ZÓNY

„Pruh“ sídliště Březenecká, Kamenná, Zahradní a Písečná se rozprostírá v těsném kontaktu s komunikací I/13, spojující města Chomutov a Jirkov. Tento rozsáhlý celek má velikost malého okresního města (22 tis. obyvatel) a rozloha této zóny je 1,5 km².

Vybraná zóna zahrnuje sídliště Březenecká (ulice Březenecká, 17. listopadu, Kunratická, Stavbařská, Kyjická, Dřínovská, Holešická, Hutnická), sídliště Kamenná (ulice Kamenný Vrch, Kamenná, Školní Pěšina), sídliště Písečná(ulice Písečná, Jirkovská), sídliště Zahradní (ulice Borová, Zahradní, Výletní, Růžová, Pod Břízami, Skalková).

Panelová sídliště byla vystavěna pro obyvatele okolních obcí, kteří museli vzhledem k těžbě uhlí opustit své domovy a přestěhovat se do města, kde získali bydlení a práci převážně v hnědouhelných dolech. Za prací se do Chomutova stěhovali lidé z celého tehdejšího Československa. Tito lidé získávali práci hlavně v dolech, které jsou v dnešní době v útlumu, takže lidé, kteří se do Chomutova stěhovali za prací, postupně z města odcházejí.

Průměrné stáří panelových domů v této části Chomutova je přibližně 30 let. V současné době vznikají na obnovu a revitalizaci panelových sídliště společenství vlastníků, což je právnické uskupení všech vlastníků bytů, z čehož vyplývá restrukturalizace bytového fondu. Vlastníci bytových domů postupně realizují opravy a rekonstrukce bytových domů, ale nedostatek finančních prostředků brání v rychlejší řešení oprav. Stav parteru sídliště je podprůměrný až špatný, na sídlišti Kamenná dokonce ve zcela dezolátní podobě. Sídlíšní aglomerace jako celek trpí všemi nedostatky a problémy sídliště, která jsou společná pro tyto jednorázově postavené soubory v ČR vystavěné během 70 až 80 let 20. století.

Dle Mapy sociálně vyloučených nebo sociálním vyloučením ohrožených romských lokalit v ČR se v Chomutově nachází tři romské lokality. V pásu sídliště podél silnice I/13 se nachází dvě vyloučené romské lokality - na sídlišti Kamenná a Písečná.

Romské lokality zde v Chomutově vznikly především z důvodu přirozeného sestěhovávání se chudých romských rodin do lokalit s cenově dostupnějším bydlením a z důvodu vytlačování romských rodin z lukrativních bytů a přidělování náhradního bydlení v lokalitách s často vysokým podílem romského obyvatelstva. Tyto lokality značně přispívají k tomu, že jsou celá sídliště vnímána jako problémová a nepřitažlivá.



Stávající stav:

Základní geografické údaje:

Poloha – Vybraná zóna leží v prostoru mezi městy Chomutov a Jirkov, podél komunikace I/13. Jedná se o pruh sídlišť Březenecká, Kamenná, Zahradní a Písečná. Komplex sídlišť byl lokalizován na poměrně zajímavém území s jižní orientací, na úpatí vrchu Strážišťe a Kamenného vrchu. Obě lokality tvoří jejich přirozené zázemí.

Rozloha: 1,5 km²

Počet obyvatel: 20 891 obyvatel k 1.1.2005 (k 1.1.2007 – 17 874 obyvatel)

Demografické údaje:

Tabulka č. 13 Vývoj počtu obyvatel v jednotlivých sídlištích

	Sídl. Březenecká	Sídl. Kamenná	Sídl. Zahradní	Sídl. Písečná
1980	8 366	2 670	153	3 745
1991	5 977	9 289	3 757	3 905
2002	8 617	3 733	5 791	3 724
2005	8 211	3 637	5 519	3 524
2007	6 206	3 202	5 181	3 285

Zdroj: Odbor vnější správy a informatiky MěÚ Chomutov

Z tabulky je na první pohled patrné snížení počtu obyvatel na jednotlivých sídlištích. Jedná se o úmrtí, ale i o odliv obyvatel v souvislosti s výstavbou rodinných domů v jiných částech města nebo i v sousedních obcích. K nejcitelnějšímu úbytku obyvatel došlo na Březenecké, kde oproti roku 2002 kdy na sídlišti bydlelo 8 617 obyvatel v roce 2007 bydlelo pouhých 6 206 obyvatel, což je o 2 411 obyvatel méně.

Tabulka č. 14 Věková struktura obyvatel sídlišť Březenecká, Kamenná, Zahradní a Písečná

Věk	Sídl. Březenecká		Sídl. Kamenná		Sídl. Písečná		Sídl. Zahradní		Celkem	
	Počet	(%)	Počet	(%)	Počet	(%)	Počet	(%)	Počet	(%)
00_04	396	4,60	224	6,00	172	4,62	276	4,77	1068	4,88



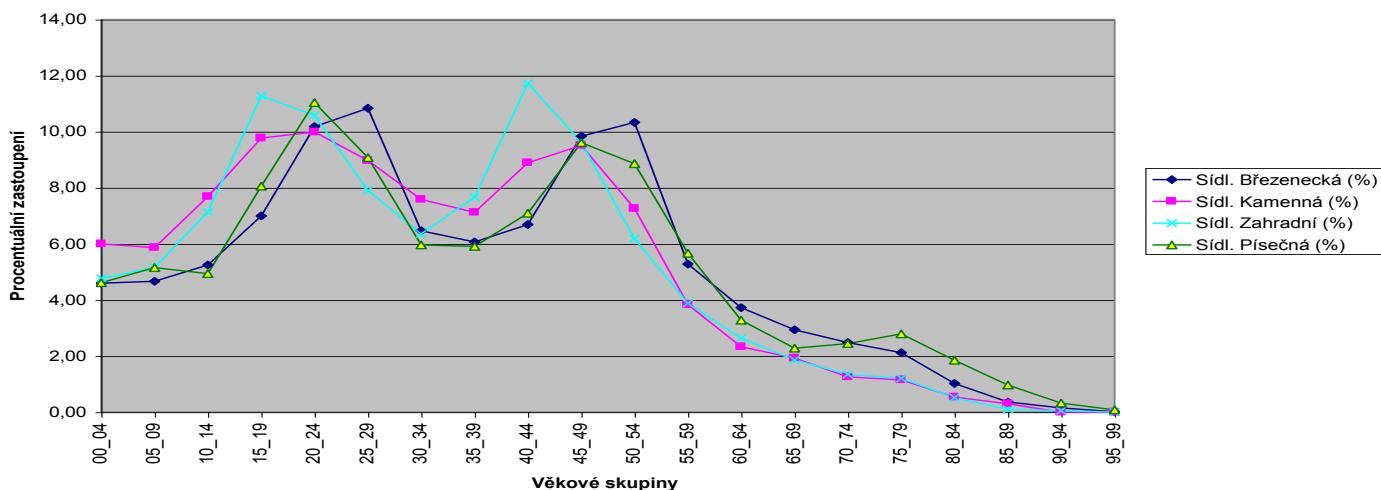
EVROPSKÁ UNIE

Sídliště, místo pro život

INTEGROVANÝ
OPERAČNÍ
PROGRAM

05_09	402	4,67	219	5,87	192	5,16	299	5,16	1112	5,09
10_14	452	5,25	287	7,69	184	4,94	413	7,13	1336	6,11
15_19	603	7,00	365	9,78	300	8,06	653	11,28	1921	8,79
20_24	877	10,18	373	9,99	411	11,04	613	10,59	2274	10,40
25_29	934	10,84	335	8,97	338	9,08	458	7,91	2065	9,44
30_34	557	6,46	283	7,58	222	5,96	368	6,35	1430	6,54
35_39	523	6,07	266	7,13	220	5,91	444	7,67	1453	6,65
40_44	576	6,68	332	8,89	264	7,09	679	11,73	1851	8,47
45_49	848	9,84	355	9,51	358	9,61	557	9,62	2118	9,69
50_54	890	10,33	271	7,26	330	8,86	358	6,18	1849	8,46
55_59	455	5,28	143	3,83	211	5,67	225	3,89	1034	4,73
60_64	321	3,73	87	2,33	122	3,28	153	2,64	683	3,12
65_69	253	2,94	72	1,93	85	2,28	108	1,86	518	2,37
70_74	214	2,48	47	1,26	91	2,44	78	1,35	430	1,97
75_79	183	2,12	43	1,15	104	2,79	70	1,21	400	1,83
80_84	88	1,02	20	0,54	69	1,85	30	0,52	207	0,95
85_89	31	0,36	11	0,29	36	0,97	6	0,10	84	0,38
90_94	13	0,15	0	0,00	12	0,32	3	0,05	28	0,13
95_99	1	0,01	0	0,00	3	0,08	0	0,00	4	0,02
	8617	100,00	3733	100,00	3724	100,00	5791	100,00	21865	100,00

Věková struktura obyvatel sídlišť Březenecká, Kamenná, Zahradní a Písečná -GRAF



Věková struktura obyvatel poměrně dobře odráží základní parametry sídlišť (stáří, stav), ale i sociální strukturu jejich obyvatel.

Posun věkové struktury jednotlivých sídlišť odpovídá stáří sídlišť – nejstarší Březenecká, nejmladší zahradní. Větší podíl nízkých věkových skupin v sídlišti Kamenná dobře odráží sociální strukturu – největší podíl nezaměstnaných osob, největší podíl tzv. nepřízpůsobivých osob s vyšším počtem dětí. Ve struktuře obyvatel na sídlišti Písečná se rovněž jasně odráží existence městského ústavu sociálních služeb (lokální vrchol ve věkové skupině 75-79 let).



Sídliště, místo pro život

Podíl dětí a mládeže je zhruba pětinový, obyvatel v důchodovém věku je zde desetina z celkového počtu obyvatel sídlišť. Poměry v jednotlivých sídlištích se liší. Pozitivní je, že přibývají děti ve věku 0-4 roky a zvyšuje se podíl lidí ve věku, kdy se očekává založení rodiny. Obecný trend však zůstává, sídliště stárne. Věkově nejmladší je sídliště Kamenná.

Obecné demografické trendy v ČR (patrné a čitelné i z demografické struktury obyvatel sídlišť) jsou patrné také ve vybrané zóně :zvyšující se podíl obyvatel v postproduktivním věku, nižší podíl dětí a mládeže (v nejbližší budoucnosti nebude dosaženo populační vlny 70.let) – což má dopad na využití školních a předškolních zařízení, ale i dětských hřišť a sportovišť dětmi a mládeží a vyvolává nutnost hledání forem zpřístupnění sportovních areálů širší veřejnosti (možnost pronájmu, iniciace vzniku nových pracovních příležitostí apod.).

Ekonomický vývoj:

Nezaměstnanost

Sídliště vykazuje podle materiálů sociálního odboru města až 30% nezaměstnanost v porovnání s nezaměstnaností v Chomutově jako celku.

Podnikání na sídlišti je koncentrováno do lokality kolem bývalého kulturního střediska (KASS), kde v pasáži střediska existuje řada drobných obchodů (vietnamští majitelé) a několik hospod a heren. Vzhledem k tomu, že řešené území je mnohofunkční oblastí určenou pro bydlení, je problematické zde najít lék pro vysokou nezaměstnanost. Průměr nezaměstnanosti mírně převyšuje průměr celého okresu. Vyšší procento nezaměstnaných na sídlišti Kamenná odpovídá sociálnímu složení obyvatel, kde je vyšší procento romské populace. Zvýšení počtu pracovních míst v území je možné lepším využitím stávající občanské vybavenosti. Město Chomutov hledá investory pro využití např. bývalého kina na sídlišti Březenecká nebo areálu bývalé školy na sídlišti Kamenná. Dílčí řešení pro vznik nových pracovních míst vidíme v připravované koncepci ochrany nově budovaných dětských hřišť. Město Chomutov ve spolupráci s místními obyvateli, základními školami a mateřskými školami připravuje možnost hlídání jak nových hřišť v areálech škol, aby byla více využívána a přitom nedocházelo k devastaci herních a sportovních prvků. Předpoklad je vznik asi 10 nových pracovních míst.

Kvalita života

Komplex sídlišť Březenecká, Kamenná, Zahradní a Písečná vykazuje všechny charakteristické znaky sídlišť obdobné velikosti. Monotonnost a mnohofunkčnost prostředí, vysoká hladina zástavby spojená s vysokou koncentrací obyvatel. Řada objektů vykazuje stavebně technické závady, alarmující je především stav obvodového pláště objektů z počátku 80. let. Stávající bytový fond vykazuje průměrně nízký plošný standard a omezenou velikostní strukturu.

Až na několik výjimek nebyly v celém řešeném prostoru realizovány žádné regenerační zásahy do bytových objektů, na fasádách řady objektů v sídlišti Zahradní a Písečná jsou patrné nekoncepční akutní opravy prasklin obvodového pláště.

Stav občanské vybavenosti (obchodních a společenských center) je velmi špatný. Z ekonomických důvodů a z nezájmu byla zavřena obě kina, nevyužitě zůstává také letní kino na Kamenném vrchu, obchodní plochy trpí změnou společensko – ekonomických vztahů po roce 1989, v řadě případů zcela špatnou koncepcí a umístěním ve struktuře sídliště. V neposlední řadě se na jejich stavu podepsala výstavba hypermarketů v těsné blízkosti sídlišť (na jižní straně komunikace I/13, mimo katastrální území Chomutova – Kaufland, Baumax) i výstavba řady supermarketů přímo na okraji sídlišť (Penny market, Plus Norma, Tesco), výjimečně byly využity stávající plochy (Meinl v Březenecké východ).

Na sídlišti Březenecká jsou dvě mateřské školy, dvě základní školy, zdravotnické středisko, lékárna, sportovní hala, dvě sportovní hřiště, tři nákupní střediska, dva supermarkety, pošta a restaurace.

Na sídlišti Kamenná je umístěna mateřská škola, ústav sociální péče, sportovní hřiště, dvě menší nákupní střediska se samoobsluhou a restaurace.

Občanská vybavenost je na sídlišti Zahradní tvořena dvěma mateřskými školami, základní školou, veřejnosti nepřístupným sportovním hřištěm, supermarketem, kulturně obchodním domem, kde se nachází kino, které je v současnosti mimo provoz a společenský sál. Dále je zde obyvatelům

k dispozici pošta a restaurace, pro mladou generaci je v provozu diskotéka, která vznikla v bývalém krytu CO.

Na Písečné je občanům k dispozici základní škola, dvě mateřské školy, dvě zdravotnická střediska, lékárna, městský ústav sociálních služeb, sportovní hřiště při škole, které je veřejnosti nepřístupné, obchodní středisko se samoobsluhou a dva supermarkety.

Stav parteru sídlišť je podprůměrný až špatný, na sídlišti Kamenná dokonce ve zcela dezolátní podobě. Až na několik výjimek není řešena problematika umístění odpadových kontejnerů.

V celém urbanizovaném prostoru bylo ponecháno několik zbytků původní zeleně, ve většině lokalit zcela chybí zeleň komponovaná dotvářející základní komunikační a pohledové osy, zeleň pomáhající organizovat prostor.

V lokalitách Kamenná, Zahradní a Písečná je dominantním problémem předimenzovaná páteřní komunikace, stávající šíře počítala s vybudováním středového pásu pro provoz tramvají.

Dostupnost služeb obyvatelům sídliště a doprava

Sídlištní komplex je odříznut od vnitřního města velmi frekventovanou silnicí směřující na Most a Teplice (I/13). Přes snahu města propojit sídliště s vnitřním městem pro pěší a cyklisty vybudováním podchodu a nadchodů je propojení pouze dílčí a nevyhovující. Systém podchodů sice umožňuje přístup do sídliště, ale pro nedostatečnou kontrolu je spíše považován obyvateli za kritické bezpečnostní místo (zvláště v mimopracovních hodinách), než za přístupovou cestu do města.

Obslužnost sídliště veřejnou dopravou se jeví dostačující. Palčivým problémem je parkování aut na sídlišti. Dostupnost sídliště je pro osoby se sníženou hybností či zdravotně postižené velmi obtížná.

Sociální prostředí

Z dostupných materiálů (průzkum mínění) vyplývá, že aglomerace sídlišť Písečná, Kamenná a Zahradní je v porovnání s ostatními částmi města znevýhodněna vyšším výskytem drobné kriminality a vandalství. Vandalstvím trpí především veřejné prostory (lavičky, dětská hřiště, síť veřejného osvětlení). Subjektivní pocit ohrožení je často akcentován v blízkosti území kolem bývalého kulturního střediska (KASS), kde v uvolněných prostorech v současnosti převažují bary a herny. Důvodem je nejen koncentrace osob sociálně nepřízpůsobivých na sídlišti Kamenná, ale i faktem, že na celém sídlišti dle dostupných údajů neexistuje síť zařízení poskytujících mimoškolní aktivity určené dětem a mládeži. Z provedených šetření vyplývá, že část mládeže tráví volný čas bezcílným potulováním po sídlišti, což vzhledem k minimální nabídce jiných aktivit vede k nárůstu negativních projevů sociálně patologického prostředí. **Podle údajů OSVaZ 59% všech případů výchovných problémů jsou lokalizovány na těchto sídlištích.**

Dalším prvkem ovlivňujícím kvalitu života na sídlišti je jeho upravenost a čistota, která dle názorů obyvatel je značně podceňena. Jedná se především o problematiku psích exkrementů a nepořádek v oddychových zónách sídliště (parky, dětská hřiště apod.)

Veřejná prostranství na dotčených sídlištích neplní vzhledem k pokračující fyzické devastaci v dané lokalitě žádnou kvalitativní funkci. Takto nevyužitá území uvnitř sídliště představují buď volné plochy ladem ležící, nebo, v horším případě, místa, která díky své bezfunkčnosti přitahují sociálně slabé skupiny, popřípadě jsou místem setkávání tzv. sídlištních part, které nemají jinou možnost aktivního využívání volného času. Důsledkem je nejen zvyšující se riziko sociálního vyčlenění mladistvých obyvatel sídliště, ale i snížený pocit osobní bezpečnosti obyvatel, zvláště pak matek s dětmi a seniorů. Obzvláště citelná je absence nebo devastace prostor pro děti (dětská hřiště) v rámci sídlišť. **56% všech případů trestné činnosti mladistvých v roce 2006 se odehrálo na území sídlištního komplexu (data OSVaZ).**

Obyvatelé sídliště jako celku a především pak mladí lidé nemají možnost smysluplně využívat volný čas. Na sídlišti je citelný nedostatek kulturních a sportovních zařízení, přirozené centrum sídliště (prostor KASS a jeho okolí) tyto služby nenabízí. Naopak v prostoru kolem bývalého kulturního domu (KASS) jsou v současné době herny a bary. V prostorách bývalé pasáže je Česká pošta a v obchodech okolo sídlí obchodníci s textilem drobným zbožím. Umístění heren a barů v bezprostřední blízkosti sídlištní školy je nešťastné a riziko „gamblerství“ mladých se tímto bez pochyb zvyšuje.

Specifickým problémem sídlištního celku je sídliště Kamenná, kde žije i komunita Rómů, jejíž mladí příslušníci, ač ve zvýšeném riziku sociální exkluze, nemají na sídlišti vhodnou sociální službu zaměřenou na podporu integrace (např. nízkoprahové centrum nebo komunitní dům).

Cílový stav

V rámci IPRM Sídliště – místo pro život bude realizovaná ucelená intervence směřující k celkové revitalizaci sídelních celků – panelových sídlišť Březenecká, Kamenná, Zahradní a Písečná. Intervence bude kombinovat investice do infrastruktury sídliště s měkkými aktivitami pro ohrožené cílové skupiny žijící na sídlišti. Podpora bydlení přispěje k revitalizaci prostředí a k zajištění stability sociálně smíšené struktury obyvatel vybrané zóny.

7 POPIS CÍLŮ, OPATŘENÍ A AKTIVIT IPRM

Hlavním cílem IPRM Chomutova zpracovaného v rámci IOP je zajištění a zlepšování kvality života, sociální stability, rozvoj lidského a ekonomického potenciálu obyvatel vybrané zóny – tj. sídliště Březenecká, Kamenná, Zahradní a Písečná. . Tohoto cíle město Chomutov dosáhne splněním specifických cílů, opatření a aktivit.
Specifickými cíli IPRM IOP jsou:

1. Zlepšení prostředí pro obyvatele sídlišť, zvýšení bezpečnosti a zlepšení image této části města
2. Regenerace bytových domů
3. Prevence sociálního vyloučení a posílení sociální integrace především prostřednictvím projektů NNO

Specifické cíle 1, a 2 budou řešeny v rámci IPRM, Specifický cíl č.3 – Prevence sociálního vyloučení bude řešen mimo IPRM, tento cíl bude naplněn prostřednictvím realizace opatření a aktivit z jiných Operačních programů, především z OP LZZ. Opatření a aktivity tohoto specifického cíle budou uvedeny zvlášť v kapitole č. 17 – Projekty z jiných operačních programů. Zároveň aktivity, které budou realizovány v rámci specifického cíle 1, ale nejsou financovány z IPRM, budou uvedeny v kap. Č. 17.

Přehled opatření specifických cílů:

- 1.1 Regenerace veřejných prostranství v jednotlivých částech vybrané zóny
- 1.2 Regenerace dětských hřišť
- 1.3 Zvýšení bezpečnosti obyvatel
- 1.4 Veřejná zeleň
- 2.1 Zateplení bytových domů
- 2.2 Zlepšení technického stavu bytových domů
- 2.3 Rekonstrukce a modernizace technického vybavení domů
- 3.1 Zvyšování vzdělávání
- 3.2 Zvyšování zaměstnanosti

Přehled opatření a jejich soulad se SWOT analýzou Strategie rozvoje města Chomutova do roku 2020

1. Zlepšení pro obyvatele sídlišť, zvýšení bezpečnosti a zlepšení image této části města				
Opatření	1.1 Regenerace veřejných prostranství v jednotlivých částech vybrané zóny	1.2 Regenerace dětských hřišť	1.3 Zvýšení bezpečnosti obyvatel	1.4 Veřejná zeleň
Aktivita IPRM	1.1.1 Rekonstrukce ulic Dřínovská, Kyjická 1.1.2 Rekonstrukce ulice	1.2.1 Dětské hřiště Kamenná 1.2.2 Sportoviště pro	1.3.1 Rekonstrukce křižovatky 1.3.2 Kamerový systém	1.4.1 Písečná – doplnění veřejné zeleně

	<p>Hutnická</p> <p>1.1.3 Rekonstrukce přístupového chodníku a schodišť k zastávkám MHD (Kamenná)</p> <p>1.1.4 Rekonstrukce podchodu ze sídliště Kamenná a Školní pěšina</p> <p>1.1.5 Nový chodník k areálu Zooparku – Kamenná, Březenecká</p> <p>1.1.6 Rekonstrukce podchodu ze sídliště Kamenná na Zahradní a schodišť k zastávkám MHD včetně zastávek</p> <p>1.1.7 Rekonstrukce okolí objektu KASS</p> <p>1.1.8 Rekonstrukce chodníků v ulicích Borová a Výletní</p> <p>1.1.9 Rekonstrukce chodníků v ul. Skalková a pod Brízami</p> <p>1.1.10 Rekonstrukce přístupového chodníku a schodišť k zastávkám MHD včetně zastávek v ul. Písečná</p> <p>1.1.11 Písečná – nové chodníky k domovu důchodců, k zastávkám MHD, k podchodům</p> <p>1.1.12 Rekonstrukce ulice mezi ul. Jirkovská a základní školou</p> <p>1.1.13 Rekonstrukce podchodu do sídliště Zahradní – ul. Pod Brízami</p> <p>1.1.14 Rekonstrukce podchodu – Písečná</p> <p>1.1.15 Rekonstrukce chodníků v ulici Jirkovská</p> <p>1.1.16 Rekonstrukce veřejného prostranství před školou – Písečná</p>	<p>děti a mládež</p>		
<p>S</p>	<ul style="list-style-type: none"> ▪ Vůle měnit věci k lepšímu strategické plánování ▪ Zkušenosti města z čerpáním prostředků ze zdrojů EU ▪ Velmi dobrá finanční situace města, hospodařen zpravidla s přebytkem ▪ Dostatečné množství projektových záměrů pro naplnění priorit IPRM ▪ Existence rozvojového dokumentu – Regenerace sídlišť Březenecká, Zahradní, Kamenná a Písečná ▪ Postupné odstraňování bariér pro zdravotně 	<ul style="list-style-type: none"> ▪ Vůle měnit věci k lepšímu strategické plánování ▪ Zkušenosti města z čerpáním prostředků ze zdrojů EU ▪ Velmi dobrá finanční situace města, hospodařen zpravidla s přebytkem ▪ Dostatečné množství projektových záměrů pro naplnění priorit IPRM 	<ul style="list-style-type: none"> ▪ Vůle měnit věci k lepšímu – strategické plánování ▪ Zkušenosti města z čerpáním prostředků ze zdrojů EU ▪ Velmi dobrá finanční situace města, hospodařen zpravidla s přebytkem ▪ Dostatečné množství projektových záměrů pro naplnění priorit IPRM ▪ Existence rozvojového dokumentu – Regenerace sídlišť Březenecká, Zahradní, Kamenná a Písečná 	<ul style="list-style-type: none"> ▪ Vůle měnit věci k lepšímu – strategické plánování ▪ Zkušenosti města z čerpáním prostředků ze zdrojů EU ▪ Velmi dobrá finanční situace města, hospodařen zpravidla s přebytkem ▪ Dostatečné množství projektových záměrů pro naplnění priorit IPRM ▪ Existence rozvojového dokumentu – Regenerace sídlišť Březenecká, Zahradní, Kamenná a Písečná

	<p>postížené občany</p>	<ul style="list-style-type: none"> Existence rozvojového dokumentu – Regenerace sídlišť Březenecká, Zahradní, Kamenná a Písečná 		
<p>W</p>	<ul style="list-style-type: none"> Úbytek počtu obyvatel stěhováním (suburbanizační tendence) Špatná kvalita stávající dopravní infrastruktury v regionu Negativní image města Deficit parkovacích míst Přetrvávající bariéry znemožňující pohyb zdravotně postižených občanů především na sídlištích Nevyhovující kvalita bydlení v panelových sídlištích Nezájem obyvatelstva o dění – politické neshody, nízký patriotismus, chybějící kořeny 	<ul style="list-style-type: none"> Přetrvávající image špatného životního prostředí Nedostatečná kvalita kulturní, sportovní a zábavní infrastruktury Nejvyšší kriminalita v rámci Ústeckého kraje Úbytek počtu obyvatel stěhováním (suburbanizační tendence) Zastaralost zařízení pro organizovanou tělovýchovu a nedostatek veřejných sportovišť pro rekreační sport Nevyhovující kvalita bydlení v panelových sídlištích 	<ul style="list-style-type: none"> Velmi nepříznivá vzdělanostní struktura obyvatelstva Vysoká nezaměstnanost v širším regionu Nejvyšší kriminalita v rámci Ústeckého kraje Úbytek počtu obyvatel stěhováním (suburbanizační tendence) Nevyhovující kvalita bydlení v panelových sídlištích Koncentrace sociálně slabých skupin v některých lokalitách města 	<ul style="list-style-type: none"> Přetrvávající image špatného životního prostředí Chybí kontinuita přirozeného historického vývoje Nevyhovující kvalita bydlení v panelových sídlištích
<p>O</p>	<ul style="list-style-type: none"> Zlepšení bytové politiky a situace na sídlištích – zvýšení atraktivity Zlepšování image města Zkvalitňování životní úroveň obyvatel a životního prostředí Rozvoj dopravy šetrné k životnímu prostředí – MHD, pěší, cyklostezky Využívání dotačních titulů v rámci rozvojových projektů a zkvalitňování veřejné správy 	<ul style="list-style-type: none"> Zlepšení bytové politiky a situace na sídlištích – zvýšení atraktivity Posilování prevence sociálně –patologických jevů, zejména u dětí a mládeže Zlepšování image města Růst zájmu o atraktivní způsob trávení volného času Posilování významu kultury a volnočasových aktivit ve vazbě na úroveň kvality života ve městě Zkvalitňování životní úroveň obyvatel a životního prostředí Využívání dotačních titulů v rámci rozvojových projektů a zkvalitňování veřejné správy 	<ul style="list-style-type: none"> Zlepšení bytové politiky a situace na sídlištích – zvýšení atraktivity Posilování prevence sociálně –patologických jevů, zejména u dětí a mládeže Zlepšování image města Zkvalitňování životní úroveň obyvatel a životního prostředí Využívání dotačních titulů v rámci rozvojových projektů a zkvalitňování veřejné správy 	<ul style="list-style-type: none"> Zlepšení bytové politiky a situace na sídlištích – zvýšení atraktivity Zlepšování image měst Zkvalitňování životní úroveň obyvatel a životního prostředí Využívání dotačních titulů v rámci rozvojových projektů a zkvalitňování veřejné správy

T	<ul style="list-style-type: none"> ▪ Prohlubování v oblasti úbytku obyvatel vlivem stěhování (odliv mozků) ▪ Změny v oblasti rozpočtového určení daní ▪ Nedostatečná informovanost o rozvojových projektech města ▪ Riziko změn v administrativní kapacitě při přípravě a řízení rozvojových projektů města 	<ul style="list-style-type: none"> ▪ Prohlubování v oblasti úbytku obyvatel vlivem stěhování (odliv mozků) ▪ Prohlubování špatného stavu infrastruktury v oblasti kultury, sportu a volnočasových aktivit ▪ Změny v oblasti rozpočtového určení daní ▪ Nedostatečná informovanost o rozvojových projektech města ▪ Riziko změn v administrativní kapacitě při přípravě a řízení rozvojových projektů města 	<ul style="list-style-type: none"> ▪ Prohlubování v oblasti úbytku obyvatel vlivem stěhování (odliv mozků) ▪ Struktura obyvatelstva (sociálně slabé skupiny) ▪ Nižší vzájemná tolerance lidí ▪ Nepříznivá bezpečnostní situace ve městě ▪ Riziko změn v administrativní kapacitě při přípravě a řízení rozvojových projektů města 	<ul style="list-style-type: none"> ▪ Prohlubování v oblasti úbytku obyvatel vlivem stěhování (odliv mozků) <p>Riziko změn v administrativní kapacitě při přípravě a řízení rozvojových projektů města</p>
----------	---	---	--	--

2. Regenerace bytových domů			
Opatření	2.1 Zateplení bytových domů	2.2 Zlepšení technického stavu bytových domů	2.3 Rekonstrukce a modernizace technického vybavení domů
Aktivity	2.1.1 Zateplení 2.1.2 Výměna oken,	2.2.1 Rekonstrukce balkonů a lodžii 2.2.2 Vnitřní prostory byt. Domů – schodiště, vstupy 2.2.3 stavební úpravy	2.3.1 Rekonstrukce a modernizace výtahů 2.3.2 izolace, rozvody plynu, vody, tepla
S	<ul style="list-style-type: none"> - Vůle měnit věci k lepšímu – strategické plánování - Zkušenosti města z čerpáním prostředků ze zdrojů EU - Velmi dobrá finanční situace města, hospodařen zpravidla s přebytkem - Dostatečné množství projektových záměrů pro naplnění priorit IPRM - Existence rozvojového dokumentu – Regenerace sídlišť Březenecká, Zahradní, Kamenná a Písečná 	<ul style="list-style-type: none"> - Poměrně vysoký podíl obyvatel v produktivním věku - Vůle měnit věci k lepšímu – strategické plánování - Otevřenost pro příchod investorů - Zkušenosti města z čerpáním prostředků ze zdrojů EU - Velmi dobrá finanční situace města, hospodařen zpravidla s přebytkem - Dostatečné množství projektových záměrů pro naplnění priorit IPRM - Existence rozvojového dokumentu – Regenerace sídlišť Březenecká, Zahradní, Kamenná a Písečná 	<ul style="list-style-type: none"> - Poměrně vysoký podíl obyvatel v produktivním věku - Vůle měnit věci k lepšímu – strategické plánování - Zkušenosti města z čerpáním prostředků ze zdrojů EU - Velmi dobrá finanční situace města, hospodařen zpravidla s přebytkem - Dostatečné množství projektových záměrů pro naplnění priorit IPRM - Existence rozvojového dokumentu – Regenerace sídlišť Březenecká, Zahradní, Kamenná a Písečná
W	- Přetrvávající image špatného životního prostředí	- Přetrvávající image špatného životního prostředí	- Přetrvávající image špatného životního prostředí

	<p>prostředí</p> <ul style="list-style-type: none"> - Chybí kontinuita přirozeného historického vývoje - Úbytek počtu obyvatel stěhováním (suburbanizační tendence) - Nevyhovující kvalita bydlení v panelových sídlištích - Koncentrace sociálně slabých skupin v některých lokalitách města - Velká energetická náročnost panelových domů 	<p>prostředí</p> <ul style="list-style-type: none"> - Chybí kontinuita přirozeného historického vývoje - Úbytek počtu obyvatel stěhováním (suburbanizační tendence) - Nevyhovující kvalita bydlení v panelových sídlištích - Koncentrace sociálně slabých skupin v některých lokalitách města - Velká energetická náročnost panelových domů 	<ul style="list-style-type: none"> - Chybí kontinuita přirozeného historického vývoje - Úbytek počtu obyvatel stěhováním (suburbanizační tendence) - Nevyhovující kvalita bydlení v panelových sídlištích - Koncentrace sociálně slabých skupin v některých lokalitách města - Velká energetická náročnost panelových domů
O	<ul style="list-style-type: none"> - Zlepšení bytové politiky a situace na sídlištích – zvýšení atraktivity - Zlepšování image města - Zkvalitňování životní úrovně obyvatel a životního prostředí - Využívání dotačních titulů v rámci rozvojových projektů a zkvalitňování veřejné správy 	<ul style="list-style-type: none"> - Zlepšení bytové politiky a situace na sídlištích – zvýšení atraktivity - Zlepšování image města - Zkvalitňování životní úrovně obyvatel a životního prostředí - Využívání dotačních titulů v rámci rozvojových projektů a zkvalitňování veřejné správy 	<ul style="list-style-type: none"> - Zlepšení bytové politiky a situace na sídlištích – zvýšení atraktivity - Zlepšování image města - Zkvalitňování životní úrovně obyvatel a životního prostředí - Využívání dotačních titulů v rámci rozvojových projektů a zkvalitňování veřejné správy
T	<ul style="list-style-type: none"> - Prohlubování v oblasti úbytku obyvatel vlivem stěhování (odliv mozků) - Struktura obyvatelstva (sociálně slabé skupiny) - Nedostatečná informovanost o rozvojových projektech města - Riziko změn v administrativní kapacitě při přípravě a řízení rozvojových projektů města 	<ul style="list-style-type: none"> - Prohlubování v oblasti úbytku obyvatel vlivem stěhování (odliv mozků) - Struktura obyvatelstva (sociálně slabé skupiny) - Nedostatečná informovanost o rozvojových projektech města - Riziko změn v administrativní kapacitě při přípravě a řízení rozvojových projektů města 	<ul style="list-style-type: none"> - Prohlubování v oblasti úbytku obyvatel vlivem stěhování (odliv mozků) - Struktura obyvatelstva (sociálně slabé skupiny) - Nedostatečná informovanost o rozvojových projektech města - Riziko změn v administrativní kapacitě při přípravě a řízení rozvojových projektů města

Opatření 1.1 Regenerace prostranství v jednotlivých částech vybrané zóny je stěžejní pro naplnění specifického cíle 1. Zlepšení prostředí pro obyvatele sídlišť, zvýšení bezpečnosti a zlepšení image této části města. Toto opatření přispěje k revitalizaci vybrané zóny prostřednictvím aktivit 1.1.1 až 1.1.16, které jsou zaměřeny především na úpravu a modernizaci komunikací včetně bezbariérových úprav v jednotlivých ulicích vybrané zóny. Tyto úpravy přispějí ke zkvalitnění života zdravotně handicapovaných občanů a dále ke zlepšení vzhledu a bezpečnosti jednotlivých částí zóny.

Opatření 1.2 Regenerace dětských hřišť je dalším opatřením pro naplnění specifického cíle 1. Aktivity 1.2.1 a 1.2.2 se zaměřují na zkvalitnění infrastruktury pro sport a volný čas dětí a žáků. Toto opatření zároveň přispěje k prevenci kriminality mládeže a k smysluplnému využití volného času.

Opatření 1.3 Zvýšení bezpečnosti obyvatel přispívá k naplnění specifického cíle 1. Na základě ankety, kde obyvatelé sídlišť vybrané zóny přiřazovali preference jednotlivým projektům města Chomutova se bezpečnost občanů umístila na první příčce. Toto opatření bude realizováno dvěma aktivitami a to jednak zavedením kamerového systému a jednak zvýšením dopravní bezpečnosti, kdy v rámci aktivity 1.3.2 bude řešena stávající nebezpečná křižovatka spojující sídliště Kamenná a Březenecká. Aktivita 1.3.2 Kamerový systém přispěje nejen ke zvýšené bezpečnosti obyvatel, ale je také důležitým nástrojem udržitelnosti realizovaných projektů.

Opatření 1.4 Veřejná zeleň naplňuje specifický cíl č. 1. prostřednictvím aktivity 1.4.1 Písečná - doplnění veřejné zeleně. Toto opatření přispěje ke zvýšení kvality životního prostředí a k pozitivnímu vnímání prostředí panelového sídliště.

2.1 Zateplení bytových domů je opatření, v rámci kterého bude splněn specifický cíl č.2 Regenerace bytových domů. Opatření 2.2 je realizováno prostřednictvím aktivit, které zahrnují výměnu oken a zateplení budov. Toto opatření přispěje především k úsporám energie a zároveň ke zlepšení kvality ovzduší. Nové barevné fasády zateplených domů přispívají k oživení a k zútulnění prostředí panelových sídlišť.

2.2 Zlepšení technického stavu bytových domů je dalším opatřením, prostřednictvím kterého je naplněn specifický cíl Regenerace bytových domů. Toto opatření zahrnuje následující aktivity 2.2.1 Rekonstrukce balkonů a lodžii a 2.2.2 Vnitřní prostory byt. domů – schodiště, vstupy a aktivita 2.2.3 stavební úpravy

Tyto aktivity přispějí ke zkvalitnění vnitřních a vnějších částí bytových domů a zvýší kvalitu bydlení.

2.3 stavební úpravy – týkají se konstrukčních vad, modernizací vnitřních a vnějších prostorů – naplňuje specifický cíl č. 2 Regenerace bytových domů a bude naplňován především těmito aktivitami: 2.3.1 Rekonstrukce a modernizace výtahů a 2.3.2 izolace, rozvody plynu, vody, tepla . Tyto aktivity přispějí ke zvýšení bezpečnosti obyvatel.

Tabulka č. 15 Oblasti intervence IPRM

IPRM		IOP		TOP		ROP	
č.cíle IPRM	Č. opatření IPRM	Č.oblasti intervence OP	Č. aktivity OP	Č.oblasti intervence OP	Č. aktivity OP	Č. oblasti intervence ROP	Č. aktivity ROP
1	1.1	5.2	5.2 a				
	1.2	5.2	5.2 a				
	1.3	5.2	5.2 a				
	1.4	5.2	5.2a				
2	2.1	5.2	5.2 b				
	2.2	5.2	5.2 b				
	2.3	5.2	5.2 b	OPŽP	3.2		
3	3.1			OP LZZ, OP VpK	3.1,3.2 1.1		
	3.2			OP LZZ	3.1,3.2		

8 OČEKÁVANÉ VÝSLEDKY

Při stanovení očekávaných výsledků město vycházelo z indikátorů, které byly nastaveny ve výzvě. Indikátory jsou nastaveny ve shodě se specifickými cíli IPRM.

Počet regenerovaných bytů – počet bytových jednotek v bytových domech, ve kterých budou provedeny stavební úpravy ke zlepšení fyzického stavu budov, tzn. např. energeticky efektivní sanace, odstranění statických poruch nosných konstrukcí a opravy konstrukčních nebo funkčních vad, opravy a rekonstrukce technického vybavení domů, vybudování sociálních bytů z nevyhovujících bytů anebo z nebytových prostor, objektů.

Plocha revitalizovaného území – celková výměra vymezené plochy problémového sídliště, na které budou prováděny konkrétní úpravy vedoucí ke zvýšení kvality života obyvatel sídlišť včetně zvýšení bezpečnosti.

Úspora spotřeby energie bytových domů – procentické vyjádření snížení spotřeby energií v bytových domech na území problémových sídlišť, tj. vyjádření rozdílu spotřeby energie předprovedením energetických sanací obytných budov a po jejich dokončení.

Tabulka č. 16 Indikátory

Kód národního číselníku	indikátor	Měrná jednotka	zdroj	Hodnota 2005	Cílová hodnota
331 200	Počet regenerovaných bytů	Počet	Vlastníci bytových domů	0	1000
331 300	Plocha revitalizovaného území	m ²	město	0	954 000
331 500	Úspora spotřeby energie bytových domů	%	energetický audit	0	20%

Indikátory ostatních OP, v rámci kterých budou realizovány aktivity IPRM

aktivita	kód	Název indikátoru	Druh indikátoru	Měrná jednotka	Cílová hodnota
3.1.1 opatření ke zvýšení šance dětí vstoupit a udržet se na ZŠ, příp. SŠ	07.41.14	Počet podpořených osob v počátečním vzdělávání celkem – dětí, žáků	výstup	Počet	50
	06.04.02	Podíl žáků se speciálními vzdělávacími potřebami začleněných do integrovaných tříd na celkovém počtu žáků se speciálními vzdělávacími potřebami	výsledek	%	55

aktivita	kód	Název indikátoru	Druh indikátoru	Měrná jednotka	Cílová hodnota
3.2.1 Poskytování sociálních služeb, které vedou k sociálnímu začleňování a k prevenci sociálního vyloučení	07.41.10	Počet podpořených osob	výstup	Počet osob	400
	07.46.20	Počet klientů služeb	výsledek	Počet osob	200
		Integrace osob ohrožených sociální exkluzí 6 měsíců po ukončení pomoci	dopad	Počet osob	10

aktivita	kód	Název indikátoru	Druh indikátoru	Měrná jednotka	Cílová hodnota
3.2.2 Aktivní politika zaměstnanosti	07.41.00	Počet podpořených osob	výstup	Počet osob	30
	07.01.00	Počet vytvořených pracovních míst,	výsledek	Počet osob	10
		Počet vytvořených pracovních míst, která se udržela po 6 měsících od ukončení podpory	dopad	Počet	2

Aktivity	plocha /m2/
Kamerový systém	900 000
Březenecká- Rekonstrukce ulice Dřínovská , Kyjická	2 500
Březenecká - Rekonstrukce ulice Hutnická	4 200
Kamenná - Rekonstrukce křižovatky mezi sídlišti Březenecká a Kamenná	4 500
Kamenná - Rekonstrukce přístupového chodníku a schodišť zastávkám MHD včetně zastávek	800
Kamenná - Rekonstrukce ulice Kamenná a Školní Pěšina	4 200
Kamenná - Dětské hřiště	200
Kamenná, Březenecká - Nový chodník k areálu zooparku	1 400
Kamenná - Rekonstrukce podchodu ze sídliště Kamenná na Zahradní a schodišť k zastávkám MHD	500

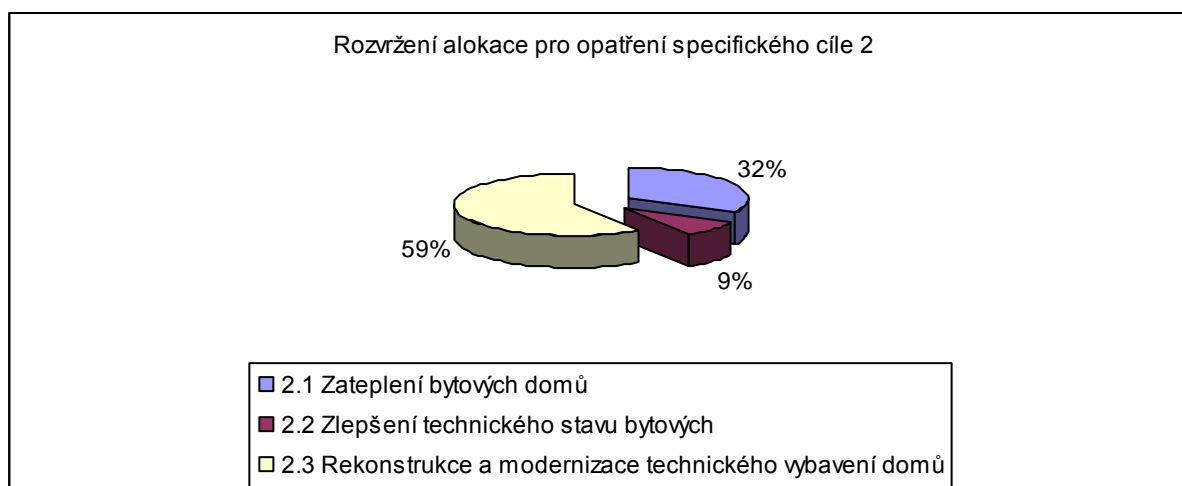
včetně zastávek	
Zahradní , Sportoviště pro děti a mládež	15 000
Zahradní - Rekonstrukce okolí objektu KASS	6 500
Zahradní - Rekonstrukce chodníků v ulicích Borová a Výletní	2 000
Zahradní - Rekonstrukce chodníků v ulicích Skalková, Pod Břízami	2 000
Písečná - Rekonstrukce přístupového chodníku a schodišť zastávkám MHD včetně zastávek v ul. Písečná	800
Písečná - Nové chodníky k domu důchodců, k zastávkám MHD, k podchodům, v sídlišti	600
Písečná - Rekonstrukce ulice mezi ulicí Jirkovská a základní školou	1 800
Písečná - Rekonstrukce podchodu do sídliště Zahradní - ul. Pod Břízami	300
Písečná - Rekonstrukce podchodu do Jirkova včetně zastávky MHD	300
Písečná - Rekonstrukce chodníků v ulici Jirkovská	2 400
Písečná – rekonstrukce veřejného prostranství před školou	1 000
Písečná – doplnění zeleně	Na ploše 3 000
celkem	954 000 m²
Celková plocha zóny	1 650 000 m²

9 ČASOVÝ HARMNOGRAM REALIZACE IPRM

Harmonogram realizace opatření IPRM Sídliště – místo pro život včetně finančního plánu (v tis. Kč)							
Opatření	Rok						
	2009	2010	2011	2012	2013	2014	2015
1.1 Regenerace prostranství v jednotlivých částech vybrané zóny	14800		26 000	26100		28 000	
1.2 Regenerace dětských hřišť		20 000		1000			
1.3 Zvýšení bezpečnosti obyvatel		5100				2000	
1.4 Veřejná zeleň	1000						
2.1 Zateplení bytových domů	5500	12630	7660	1500	3000	3000	
2.2 Zlepšení technického	2210	500	400	340	2500	3000	

stavu bytových domů							
2.3 Rekonstrukce a modernizace technického vybavení domů	10100	23443	8117	7600	10 500	500	
Součet	33610	61673	42177	36540	41500	36500	

Graf č. 2 Rozvržení způsobilých nákladů na opatření specifického cíle 2



Harmonogram realizace aktivit IPRM Místo pro život (v tis. Kč)							
Aktivita	Rok						
	2009	2010	2011	2012	2013	2014	2015
1.1.1	9000						
1.1.2			9000				
1.1.3			4000				
1.1.4				9000			
1.1.5			3000				
1.1.6				2200			
1.1.7						28000	
1.1.8				4100			
1.1.9				3800			
1.1.10			5000				
1.1.11	4000						

1.1.12			5000				
1.1.13	1000						
1.1.14				2000			
1.1.15				5000			
1.1.16	800						
1.2.1				1000			
1.2.2		20000					
1.3.1		5100				2000	
1.3.2					26000		
1.4.1	1000						
2.1.1	5500	3200	7200	1500	2000	2000	
2.1.2		9430	460		1000	1000	
2.2.1	210		400		1000	1000	
2.2.2	1000	500			1000	1000	
2.2.3	1000			340	500	1000	
2.3.1	10 100	22 700	6000(2117)	2600(5000)	10 000		
2.3.2		743				500	
Součet	33610	61673	42 177	36540	41500	36500	

10 FINANČNÍ PLÁN

Cílem finančního plánu je zjistit indikativní finanční alokace jednotlivých aktivit v návaznosti na časový harmonogram.

Tabulka č. : finanční plán (v tis. Kč)

Finanční zdroje	2008	2009	2010	2011	2012	2013	2014	2015	Celkem
IOP	5.2 a)	0	13430	21335	22100	23035	22100	25500	127 500
	5.2 b)	0	17810	36573	16177	9440	16 000	6500	122 500
Město		2370	3765	3900	4065	3900	4500		22 500
Město celkem									150 000
Soukromé zdroje celkem									102 500
IPRM CELKEM									252 500

TOP	OP LZZ	0	10 000	10 000	2000	5000	2 000	2 000		
	OP ŽP	0	10200	11050	10200					
	OP VpK	0	2 000	2 000	2 000					
IOP(mimo 5.2)		0								
ROP		0								



EVROPSKÁ UNIE

Sídliště, místo pro život

Město		0	1800	1950	2250	450				
Kraj		0								
Soukromé zdroje		0	1000	1000	283	500	222	222		
Celkem		0	24 000	26 000	16 733		2 222	2 222		

10.1 Veřejná podpora

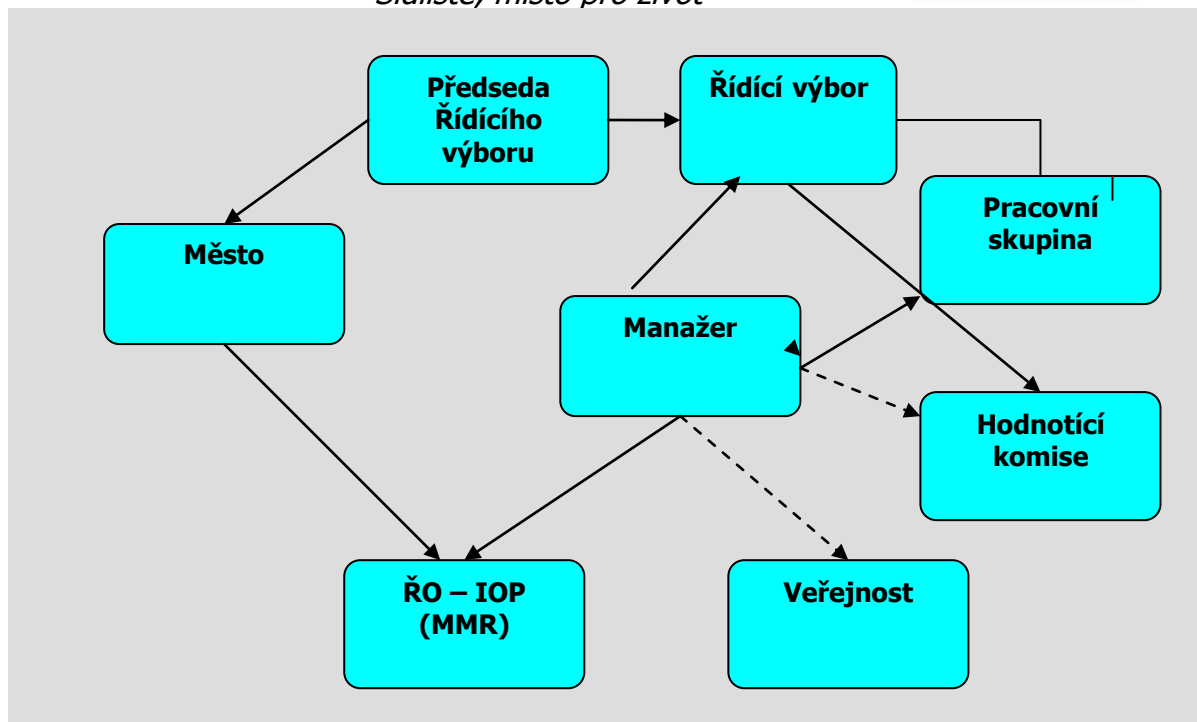
Veřejnou podporou se rozumí každá podpora poskytnutá v jakékoli formě státem nebo ze státních prostředků, která narušuje nebo může narušit hospodářskou soutěž tím, že zvýhodňuje určité podniky nebo určitá odvětví výroby a pokud ovlivňuje obchod mezi členskými státy. Za státní prostředky se na základě judikatury ES považují i ostatní veřejné zdroje.

Podpora, která splňuje výše uvedená kritéria, je neslučitelná se společným trhem a tedy zakázaná. Výjimka z obecného zákazu poskytování veřejné podpory může být povolena na základě tzv. blokových výjimek či na základě rozhodnutí Evropské komise. Podpora de minimis nemá dopad na hospodářskou soutěž, ani neovlivňuje obchod mezi členskými státy Evropské unie (vzhledem ke své limitované výši), a proto není při dodržení všech ustanovení daných příslušným nařízením EK považována za veřejnou podporu.

Aktivity, realizované v rámci cíle 1 Revitalizace veřejného prostranství a cíle 3 Prevence sociálního vyloučení a posílení sociální integrace především prostřednictvím projektů NNO nespádají do režimu veřejné podpory. V rámci pravidel veřejné podpory bude poskytována podpora pro aktivity cíle 2 Regenerace bytových domů.

11 ADMINISTRATIVNÍ ŘÍZENÍ IPRM

Všechny činnosti ve všech fázích přípravy, realizace a po dobu udržitelnosti IPRM jsou pokryty týmem složeným z Řídícího výboru, pracovní skupiny, manažera IPRM. Dále bude zřízena hodnotící komise, která bude hodnotit projekty navrhované městem z hlediska kvality. **Řídící struktura** IPRM včetně vymezení kompetencí a odpovědnosti jednotlivých subjektů (ŘV, PS, hodnotící komise, manažer IPRM, Rada a Zastupitelstvo města je popsána níže.



IPRM

Řídicí výbor IPRM

Řídicí výbor IPRM (dále jen ŘV IPRM) je řídicím, iniciačním a koordinačním orgánem v oblasti přípravy, zpracování a realizaci IPRM. ŘV IPRM je poradním orgánem orgánů města a jeho usnesení mají proto doporučující charakter. Jeho složení je uvedeno níže.

Zachování původního složení ŘV IPRM zajistí potřebnou strategickou a koncepční návaznost přechodu od fáze přípravné k fázi realizace IPRM. Jak již bylo uvedeno, Rada města si vyhrazuje možnost změn v obsazení ŘV IPRM. ŘV IPRM jedná podle schváleného jednacího řádu a jeho postavení upravuje statut (viz příloha č. 1). V rámci tohoto dokumentu jsou upraveny práva a povinnosti členů ŘV IPRM, složení ŘV IPRM, schůze a jednací řád a také způsob zajištění publicity tohoto dokumentu. Kompetence ŘV IPRM jsou dány platnými metodickými pokyny pro vypracování IPRM.

1. Řídicí výbor řídí a koordinuje přípravu, zpracování a realizaci IPRM, nejen za účasti orgánů a osob zapojených do implementace, ale také hospodářských, sociálních a jiných partnerů.
2. Řídicí výbor dále zejména:
 - 2a. zřizuje pracovní skupinu(y) pro jednotlivé oblasti IPRM, navrhuje obsazení pozice manažera IPRM ke schválení orgánům města a jmenuje členy pracovní skupiny,
 - 2b. dohlíží na práci pracovní skupiny a schvaluje/zamítá výstupy pracovní skupiny,
 - 2c. konzultuje a diskutuje své kroky s dalšími odborníky na problematiku IPRM atp.,
 - 2d. předkládá výstupy (materiály) v souvislosti s IPRM do kolektivních orgánů města,
 - 2e. v rámci procesu přípravy a schvalování IPRM předkládá Řídicímu orgánu (dále jen ŘO) IOP všechny požadované podklady,
 - 2f. prezentuje IPRM před hodnotící komisí, prostřednictvím účasti svého zástupce,
 - 2g. při své činnosti postupuje v souladu se závazným metodickým pokynem pro přípravu

IPRM a dalšími relevantními dokumenty k IOP,

- 2h. shromažďuje spolehlivá statistická a finanční data umožňující monitorování ukazatelů,
- 2i. navrhuje projekty a schvaluje výběr projektů a předkládá orgánům města ke schválení,
- 2j. zajišťuje kontrolu využívání systému na uchování a předávání informací, nezbytných pro finanční řízení, monitorování, ověřování a evaluaci,
- 2k. kontroluje a předkládá průběžné (monitorovací) a závěrečné zprávy o provádění IPRM.

Sídlíště, místo pro život

3. Řídící výbor je odpovědný městu (Radě, Zastupitelstvu), které je povinen informovat o činnostech souvisejících s přípravou a zpracováním IPRM.
4. Posuzuje závěry veřejného projednání a dává je orgánům města k projednání.

Pracovní skupina

Pracovní skupina IPRM byla ustavena na základě rozhodnutí Řídícího výboru IPRM, který koordinuje její činnost, posuzuje a kontroluje výsledky práce Pracovní skupiny. Pracovní skupina velmi úzce spolupracuje s hlavním projektovým manažerem IPRM, který jejím členům poskytuje metodickou a odbornou podporu. PS IPRM jedná podle schváleného jednacího řádu a její postavení upravuje statut. (viz příloha č.2).

zpracovává podklady pro rozhodnutí Řídícího výboru,

2b. navrhuje opatření a změny pro efektivnější přípravu a realizaci IPRM,

2c. konzultuje a diskutuje své kroky s dalšími odborníky na problematiku IPRM atp.,

2d. předkládá výstupy (materiály) v souvislosti s IPRM Řídícímu výboru,

2e. v rámci procesu přípravy a schvalování IPRM komunikuje s Úřadem regionální

rady a dalšími subjekty, které jsou relevantní vzhledem k přípravě a zpracování IPRM,

2f. zpracovává IPRM a jednotlivé dílčí projekty v rámci každého IPRM, tyto dále v rámci

vnitřního procesu přípravy a zpracování IPRM připomínkuje, upravuje a doplňuje dle potřeb

a požadavků poskytovatele dotace, připomínek veřejnosti a partnerů, na základě schválení

těchto změn městem (Radou, Zastupitelstvem),

2g. při své činnosti postupuje v souladu se závazným metodickým pokynem pro přípravu IPRM,

2h. posuzuje projektové záměry ve fázi přípravy IPRM,

2i. provádí prvotní výběr dílčích projektů a tyto případně doporučuje Řídícímu výboru,

2j. ke své práci využívá maximálně efektivní nástroje, zejména IS pro uchování informací

o projektech, zápisech z porad a úkolech.

2k. pracuje na neustálém zlepšení v oblastech jako informovanost veřejnosti a partnerů a jejich

zapojení do přípravy a realizace IPRM.

3. připravuje podklady pro komunikaci s veřejností a relevantními partnery v rámci přípravy a zpracování IPRM.

4. PS je odpovědná hlavnímu projektovému manažerovi IPRM a Řídícímu výboru IPRM.

Manažer IPRM (hlavní projektový manažer)

Manažer IPRM má hlavní výkonnou roli při přípravě a zejména při realizaci IPRM. Je odpovědný za administrativní zajištění přípravy, zpracování a realizaci IPRM. Manažer IPRM je stanoven jako kontaktní osoba pro komunikaci se zástupcem ŘO IOP Severozápad. Činnost manažera je odvíjena od pokynů ŘV IPRM, případně volených orgánů města. Manažer IPRM zajišťuje v rámci svých pracovních povinností a stanovených kompetencí dodržování principů partnerství a pečuje o jeho vysokou účinnost a kvalitu. V rámci svých kompetencí zajišťuje informovanost veřejnosti o procesu tvorby a realizaci IPRM.

Kompetence manažera IPRM:

- koordinuje činnosti pracovní skupiny IPRM
- zajišťuje soulad IPRM s metodikou MMR k IPRM a dalšími dokumenty, sleduje aktuality v této oblasti a z nich vypracovává podklady pro členy pracovní skupiny IPRM k vyjádření a způsobu zpracování do IPRM – jak na ně bude IPRM reagovat a jak ovlivní jeho přípravu, resp. realizaci
- metodicky zajišťuje způsob zaznamenávání informací vztahujících se k IPRM, kontroluje naplňování metodiky a úkolů
- organizuje přípravu zasedání /jednání pracovní skupiny – příprava programu jednání a zajištění výstupů, facilitace procesu spolupráce mezi cílovými skupinami, pracovní skupinou a veřejností (publicita záměrů města)
- zadává úkoly na aktualizaci dílčích projektů garantům a provádí jejich plnění
- v rámci fáze realizace IPRM manažer provádí průběžně monitorování realizace jednotlivých opatření IPRM a naplňování stanovených cílů. Současně s tím monitoruje celkový kontext IPRM. V případě zjištění nedostatků či odchylek od naplňování cílů IPRM informuje ŘV, který ve spolupráci s ním navrhne řešení. Jestliže má odchylka za

Sídlíště, místo pro život

následek změnu v IPRM, bude tato změna předložena ke schválení voleným orgánům města. Manažer průběžně komunikuje se zástupcem ŘO IOP Severozápad o vývoji naplňování IPRM. Dále spolu s tajemníkem a projektovými manažery vyhotovuje Roční monitorovací zprávu, kterou schvaluje Řídící výbor a následně Zastupitelstvo města

- při zpracování monitorovací zprávy IRM spolupracuje manažer IPRM se všemi zapojenými subjekty

Hodnotící komise

Hodnotící komise bude ustanovena ŘV po schválení dokumentu IPRM ŘO IOP a bude zapojena do fáze realizace IPRM. Hodnotící komise bude respektovat princip partnerství a bude složena ze zástupců města a zástupců partnerských subjektů, aby byl zachován rovný a nediskriminační přístup ke všem žadatelům. Hodnotící komise bude hodnotit kvalitu předložených projektů na základě stanovených hodnotících kritérií. Hodnocené projekty bude dále předkládat ke schválení ŘV. Všichni členové hodnotící komise a Řídícího výboru budou hodnotit projekty v souladu s ETICKÝM KODEXEM, který bude podepsán a odsouhlasen členy Řídícího výboru a Hodnotící komise.

Zajištění administrativních kapacit

1) Pravidla pro ustavení řídicího výboru

1. Postavení, úkoly a složení Řídícího výboru (dále jen ŘV), který je stálým řídicím, iniciačním a koordinačním orgánem v oblasti přípravy, zpracování a realizace Integrovaného plánu rozvoje města (dále jen IPRM) Chomutov v rámci Integrovaného operačního programu (dále jen IOP) upravuje Statut a jednací řád ŘV.
2. Řídící výbor IPRM IOP Statutárního města Chomutov byl ustaven primátorkou města – předsedkyní ŘV IPRM IOP, na základě usnesení Rady města ze dne 7. 7. 2008.
3. Řídící výbor je poradním orgánem orgánů města a jeho usnesení mají doporučující charakter.
1. Členy RV jmenuje statutární zástupce města - primátorka Statutárního města Chomutov, na základě pověření Rady města.
2. ŘV tvoří zejména zástupci města, členové reprezentující regionální, místní veřejnou správu, podnikatelskou sféru, vzdělávací sféru a dále členové bez hlasovacího práva (zástupce ŘO IOP a další).
3. Členství v Řídícím výboru je čestné.
4. Řídící výbor má nejvýše 13 členů.
5. Přizvání odborníci – ŘV může k řešení vybrané problematiky požádat o spolupráci fyzické osoby, které nejsou členy ŘV, ale jsou odborníky na projednávanou problematiku. Tito přizvaní odborníci však nemají hlasovací právo, pouze poradní hlas.

12 ZAPOJENÍ PARTNERŮ

Nezbytným předpokladem pro úspěšnou přípravu a realizaci IPRM je zvládnutí postupů komunikace a vybudování účinného partnerství. Město Chomutov plánovalo, připravovalo a bude realizovat IPRM v souladu s principy partnerství.

Před zahájením zpracování dokumentu IPRM město oznámilo transparentním způsobem tj. na svých webových stránkách a v tisku záměr města týkající se zvýšení kvality života obyvatel ve vybrané zóně města. Partneři byli zapojeni do příprav a zpracování socioekonomické analýzy, SWOT analýzy, při výběru zóny, při definování aktivit vybraného IPRM a dále budou partneři zapojeni do výběru projektů IPRM.

Město Chomutov oslovilo a zapojilo partnery ze stran veřejného a neziskového sektoru a veřejnosti.

Zapojení partnerů v průběhu přípravy a realizace IPRM:

- účast při přípravě IPRM
- účast v ŘV – jednotliví partneři jsou zastoupeni v ŘV jako členové s hlasovacím právem, posuzují a hodnotí jednotlivé dílčí projekty IPRM, budou posuzovat monitorovací zprávy a návrhy na změny v IPRM
- zapojení do výběru projektů
- veřejná projednání - v průběhu veřejných projednání mají partneři možnost vstupovat do realizace IPRM navrhováním aktivit, projektů, navrhováním změn a připomínkováním IPRM

Město Chomutov dlouhodobě informovalo veřejnost a další organizace a výbory o průběhu přípravy a zpracování IPRM zejména prostřednictvím Chomutovských novin, které jsou zdarma pravidelně distribuovány do každé domácnosti v Chomutově. V rámci článků, výzev a informací o IPRM zpracovávaného v rámci IOP se mohla široká veřejnost seznámit s obecnými podmínkami IPRM, prioritními záměry města a s možnostmi zapojení se do přípravy IPRM a dalšími aktualitami v rámci procesu přípravy, např. s termíny a časy konání veřejných projednání. Pro vlastníky bytových jednotek vydalo město brožuru, která srozumitelně a ve zkratce vysvětlila informace týkající se přípravy IPRM, dále jaké typy projektů budou podporovány a základní podmínky, které žadatel musí splnit.

Neméně důležitým prostředkem, jak zapojit intenzivněji veřejnost a další organizace do přípravy IPRM bylo informování veřejnosti na zvlášť vytvořených webových stránkách pro IPRM (www.chomutov-projekty.eu), které jsou celé věnované problematice IPRM. Tyto stránky zároveň slouží městu ke získávání zpětné vazby od občanů, institucí apod. Stránky slouží také jako archiv vývoje informování o přípravě IPRM, tzn. , že zde široká veřejnost nalezne záznamy z veřejných projednání, prezenční listiny a fotografie, ale také tiskové zprávy a výzvy. Odkaz na IPRM je umístěn přímo na hlavní webové stránce města.

Účast partnerů v řídicím výboru IPRM

Důraz na princip partnerství byl kladen také při tvorbě managementu IPRM, resp. složení Řídicího výboru IPRM. V Řídicím výboru jsou zastoupeny tyto subjekty: příspěvkové organizace (školy, MěÚSS, Městská policie), místní samospráva, organizační složky státu – POLICIE ČR, zástupci SVJ, neziskových organizací (Člověk v tísni)

Tabulka č.: Složení řídicího výboru IPRM

Ing. Mgr. Ivana Řápková	Primátorka (předsedkyně ŘV)
Vaňhová Jana	Náměstkyně primátorky
Ing. Chytra	MMCH – ORI a MM
Ing. Petříková	MMCH – ORI a MM
Ing. Mareš	MMCH - OE
Bc. Šulc	Městská policie
Mgr. Tölgová	Ředitelka MěÚSS
Bc. Slavík	Policie ČR – odd.Kamenná
Alexander Olah	Člověk v tísni
Mgr. Poláček	ZŠ Písečná - ředitel
Ing. Šebek	SVJ – Kunratická 4596
Fedorová Lenka	SVJ- Hutnická 5299- 5300
Iliková Jana	SVJ – Kamenná 5120-21

Veřejná projednání IPRM

Veřejné projednání je jedním z klíčových nástrojů realizace principu partnerství. Tento důležitý prvek byl v rámci přípravy IPRM realizován třikrát. První veřejné projednání se uskutečnilo dne.....

Druhé veřejné projednání se uskutečnilo dne..... a třetí veřejné projednání se uskutečnilo dne 27.11.2008. Veřejná projednání k tématu IPRM byla koncipována tak, aby občané získali základní informace a konkrétní představu o plánovaných aktivitách v rámci IPRM, o finančním harmonogramu k jednotlivým opatřením a aktivitám, o způsobu výběru projektů pro opatření 5.2 Regenerace bytových domů a způsobu výběru projektů, které budou realizovány v rámci ostatních programů, ale budou zařazeny do IPRM jako projekty tzv. pod čarou. Tato veřejná jednání poskytla všem přítomným celkový přehled o IPRM a zejména pak o dílčích prioritních projektech města a zároveň umožnila širokou debatu nad konceptem IPRM a zejména pak o dílčích prioritních projektech města a zároveň umožnila širokou debatu nad konceptem IPRM v průběhu jeho zpracování a kontextu podmínek, za kterých se IPRM připravoval. Přípomínky ze strany odborné i široké laické veřejnosti byly v rámci procesu přípravy a zpracování IPRM vypořádány.

V rámci principu transparentnosti jsou veškeré záznamy z těchto veřejných projednání zveřejněny na stránkách věnovaných IPRM, www.chomutov-projekty.eu. Každému veřejnému projednání předchází masová informační kampaň o konání projednání a též doba zahájení je přizpůsobena tak, aby se veřejných projednání mohlo zúčastnit co nejvíce občanů.

V rámci navazující a důležité úrovně partnerství - partnerství v rámci realizace IPRM se počítá s prohlubováním komunikace s partnery v maximální možné míře, aby výsledné dopady aktivit v rámci IPRM vyhovovaly co nejlépe cílovým skupinám.

Zapojení partnerů při tvorbě dokumentu IPRM a při realizaci IPRM. Způsob veřejného projednání, shrnutí závěrů a vypořádání připomínek vzešlých z projednání IPRM s veřejností a dalšími subjekty.

Zapojení partnerů do výběru dílčích projektů

Při výběru dílčích projektů byly zapojeny jak struktury managementu IPRM, tak osloveny místní zájmová sdružení, neziskové organizace a veřejnost (prostřednictvím průzkumu veřejného mínění, který ověřoval soulad prioritních záměrů města s míněním občanů Chomutova. Kompletní závěrečná zpráva tohoto průzkumu je k dispozici na www.chomutov-projekty.eu.

Na počátku příprav mělo město Chomutov k dispozici zásobník projektových záměrů, jejichž finanční objem převyšoval 700 mil. Kč. Tento zásobník projektů vzniknul na základě průzkumu obyvatel vybrané zóny, kde obyvatelé navrhovali projekty na základě svých postřehů, preferencí, přání a návrhů. Vzhledem k nastavení poměru opatření 5.2 a a 5.2 b v poměru max. 60:40 a k alokovaným prostředkům ze strany MMR, vyhlásilo město Chomutov další anketu, kde občané vybírali projekty v rámci pořadí důležitosti. Na základě výsledků ankety a v rámci veřejných projednání schválil Řídící výbor na návrh Pracovní skupiny projekty, které budou realizovány v rámci IPRM. Projekty, které nebyly zařazeny do realizace IPRM budou realizovány v rámci jiných operačních programů.

Zapojení partnerů při realizaci IPRM

V rámci navazující a důležité úrovně partnerství – partnerství v rámci realizace IPRM – se počítá s prohlubováním komunikace partnery v maximální možné míře, aby výsledné dopady aktivit v rámci IPRM vyhovovaly co nejlépe cílovým skupinám a byly naplněny stanovené cíle IPRM. Partneři budou hrát velmi důležitou roli v rámci udržitelnosti jednotlivých aktivit, resp. projektů ve vybrané zóně.

V průběhu realizace IPRM bude princip partnerství realizován zejména prostřednictvím následujících aktivit:

Informování partnerů o průběhu a realizaci IPRM prostřednictvím nástrojů definovaných v komunikační a PR strategii IPRM, která bude pro období realizace IPRM aktualizována, ve spolupráci s partnery (na základě jejich zpětné vazby a zkušeností s realizací komunikační

a PR strategie v rámci přípravy IPRM),

- jednání Řídícího výboru IPRM
- zapojení partneru do monitoringu a evaluace IPRM,
- realizace opatření ke zjištění zpětné vazby od široké veřejnosti a všech, kteří budou užívat
- infrastrukturu v rámci zóny,
- podpora měkkých aktivit v rámci zóny.

13 NÁSTROJE FINANČNÍHO ŘÍZENÍ

Fond rozvoje města Chomutova funguje od roku 2000

- Z Fondu rozvoje města Chomutova jsou poskytovány půjčky na obnovu a rekonstrukci domů v CV a dále pak nevratné příspěvky ve výši 250 tis Kč na výstavbu nových rodinných domů v CV
- Za období 2000 – 2007 byla poskytnuta půjčka na rekonstrukci domů v CV celkem 256 žadatelům v celkové výši 29.047.181,- Kč
- Za období 2000 – 2007 byl poskytnut příspěvek ve výši 250 tis Kč na výstavbu nového rodinného domu v CV celkem 59 žadatelům v celkové výši 14.750.000,- Kč

Rok 2008 ještě není uzavřen.

14 ZPŮSOB VÝBĚRU PROJEKTŮ

Řídící výbor IPRM IOP provede výběr projektů IPRM v IOP transparentním a nediskriminačním způsobem při respektování pravidel národního a komunitárního práva. Řídící výbor bude dbát na efektivní čerpání prostředků ze strukturálních fondů, na veřejný zájem a na dosažení synergického efektu. U projektů vyhodnotí kvalitu na základě bodového ohodnocení komise, která bude jmenována ŘV a bude složena ze zástupců SVJ, příspěvkových organizací a zástupců pracovní skupiny. Ohodnocené projekty předloží Řídícímu výboru, který transparentním způsobem rozhodne o výběru. Všem schváleným projektům Zastupitelstvo města vystaví potvrzení o jejich schválení v IPRM – Sídliště – místo pro život.

Koordinaci při předkládání projektů na příslušné ŘO OP a zprostředkující subjekty IOP (CRR) podle jejich výzev bude zajišťovat hlavní projektový manažer. Hlavní projektový manažer dále ověří místní příslušnost projektu, zda projekt odpovídá pokynům nastaveným ve výzvě a předkládá jej k posouzení kvality.

Pro zajištění nestrannosti při hodnocení a pro dodržení rovného zacházení žadatelů hlavní projektový manažer, členové hodnotící komise, Řídícího výboru IPRM odsouhlasí a potvrdí svým podpisem **ETICKÝ KODEX**.

1) Způsob vyhlášení výzvy pro příjem projektů

Vyhlášení výzvy bude zveřejněno:

- v tisku
- na www.chomutov-mesto.cz

Před vyhlášením výzvy a v průběhu výzev bude město Chomutov pořádat semináře zaměřené na zpracování žádosti a na předcházení nejčastějších chyb, kterých se žadatelé dopouštějí. Předpokládaný termín vyhlášení výzvy k předložení žádostí bude květen 2009.

Na webových stránkách města budou žadatelům k dispozici tyto informace:

- Text výzvy bude obsahovat zejména informace o názvu programu a opatření, způsobu příjmu žádostí, místu, kde bude možné žádosti předkládat, datu, do kdy nejpozději musí být žádosti podány, aby byly vyhodnoceny a předloženy Zastupitelstvu města ke schválení, dále odkazu, kde lze nalézt podrobnější informace
- informace pro žadatele v podobě příručky pro žadatele a příjemce IOP – opatření 5.2
- město stanoví podmínky pro zónu a zároveň uvede způsob hodnocení a výběru žádostí

2) Způsob příjmu projektů, tj. kdo a v jakých termínech bude projekty přijímat

Sídliště, místo pro život

a) projekty v rámci opatření 5.2 b)

Výběr projektů bude probíhat v rámci 4. kol

V 1. kole bude projekt kontrolován z hlediska oprávněnosti – zda je území realizace součástí vybrané zóny, vhodnost žadatele, správné zařazení programu a opatření. Oprávněnost bude kontrolovat hlavní projektový manažer. O splnění/nesplnění této kontroly bude žadatel informován. Projekt, který splní oprávněnost, bude dále předán hodnotící komisi. Lhůta na kontrolu oprávněnosti bude nejdéle 5 pracovních dnů od převzetí žádosti od žadatele.

2. kolo – hodnotící komise složená ze zástupců města (zástupci PS) a partnerů IPRM, budou projekt hodnotit z hlediska kvality podle nastavených hodnotících kritérií. Každý projekt budou nezávisle na sobě hodnotit vždy dva hodnotitelé. Výsledné hodnocení projektu bude potom průměrem obou hodnocení. O tomto hodnocení bude proveden zápis se zdůvodněním hodnocení projektu. Ohodnocené projekty budou dále předloženy Řídicímu výboru ke schválení. Hodnocení projektu z hlediska kvality provedeno ve lhůtě 10 pracovních dnů od převzetí žádosti od hlavního projektového manažera. Po zhodnocení kvality budou žádosti předány k výběru nejbližšímu jednání Řídicího výboru.

3. kolo – výběr projektů Řídicím výborem. Řídicí výbor vybere projekty, které získají nejméně 60 bodů. Schválené a neschválené projekty budou uvedeny v usnesení Řídicího výboru. Schválené projekty budou dále předloženy Zastupitelstvu města ke schválení.

4. kolo – Schválení projektů Zastupitelstvem města. Zastupitelstvo schválí projekty, které navrhne ŘV v rámci usnesení Zastupitelstva. Seznam schválených projektů bude zveřejněn na webu města.

Statutární město Chomutov dále zajistí:

- o všech významných úkonech bude pořizovat písemnou dokumentaci v rozsahu, který umožní úkony nezávisle přezkoumat
- jasně vymezí kritéria podle kterých budou projekty hodnoceny
- všechna rozhodnutí budou řádně odůvodněna
- v průběhu výzvy bude město přistupovat ke všem žadatelům stejným způsobem
- v průběhu hodnocení projektů bude město postupovat vždy tak, aby nedošlo k diskriminaci žádného ze žadatelů
- podmínky výzvy budou předem jednoznačně stanoveny

Grafické znázornění jednotlivých kol příjmu projektů



b) Systém výběru projektů tzv. „pod čarou“:

Z vytvořeného zásobníku projektových záměrů (který může být i průběžně doplňován partnery i veřejností) budou dílčí projekty naplňující příslušné aktivity a opatření vybírány vícestupňovým systémem:

1. Projektový manažer posoudí konkrétní projektový záměr vzhledem k vymezené zóně.
2. Projektový manažer ověří soulad projektu s jednou z aktivit IPRM Sídliště-místo pro život. Zároveň posoudí naplňování stanovených indikátorů v daném opatření.
3. Manažer IPRM předloží informaci o navržených projektových záměrech, včetně odůvodnění selekce dle předchozích dvou kol. Řídící výbor na základě této informace rozhodne o výběru projektů naplňujících IPRM.
4. Řídící výbor IPRM IOP rozhodne svým usnesením o zařazení projektu do IPRM Sídliště – místo pro život. Seznam schválených projektů město poskytne ŘO IOP, který zajistí informování příslušných jiných ŘO OP. Seznam schválených projektů bude uveden na webových stránkách města.

c) systém výběru dílčích projektů

Při výběru dílčích projektů byly zapojeny jak struktury managementu IPRM, tak osloveny místní zájmová sdružení, neziskové organizace a veřejnost (prostřednictvím průzkumu veřejného mínění, který ověřoval soulad prioritních záměrů města s míněním občanů Chomutova. Kompletní závěrečná zpráva tohoto průzkumu je k dispozici na www.chomutov-projekty.eu.

Na počátku příprav mělo město Chomutov k dispozici zásobník projektových záměrů, jejichž finanční objem převyšoval 700 mil. Kč. Tento zásobník projektů vzniknul na základě průzkumu obyvatel vybrané zóny, kde obyvatelé navrhovali projekty na základě svých postřehů, preferencí, přání a návrhů. Vzhledem k nastavení poměru opatření 5.2 a a 5.2 b v poměru max. 60:40 a k alokovaným prostředkům ze strany MMR, vyhlásilo město Chomutov další anketu, kde občané vybírali projekty v rámci

Sídliště, místo pro život

pořadí důležitosti. Na základě výsledků ankety a v rámci veřejných projednání schválil Řídicí výbor na návrh Pracovní skupiny projekty, které budou realizovány v rámci IPRM. Tyto projekty schválila v rámci schvalování IPRM také Rada města a Zastupitelstvo města Chomutova. Projekty, které nebyly zařazeny do realizace IPRM budou realizovány v rámci jiných operačních programů.

3) Jakým způsobem bude zajištěna evidence přijatých projektů

Pro každý přijatý projekt bude vytvořena složka, která bude obsahovat následující dokumentaci:

- potvrzení o přijetí projektu
- registrační list
- vyjádření hodnotící komise
- usnesení ŘV
- usnesení Zastupitelstva města
- zpráva žadatel, potvrzení o předání projektové žádosti zpět žadateli
- každý projekt schválený k zařazení do IPRM Místo pro život bude evidován v Seznamu schválených projektů

Registrační listy budou obsahovat základní údaje o projektu a o žadateli, dále údaje týkající se hodnocení projektu (počet bodů, schválení či neschválení ŘV, jména členů komise, kteří projekt hodnotili) dále datum přijetí projektu, datum předložení hodnotící komisi, datum předložení ŘV, datum předložení do ZM a veškeré informace z výše uvedené dokumentace.

4) Způsob výběru projektů, tj. kdo, podle jakých pravidel a výběrových kritérií a v jakých termínech bude projekt vybrat.

Projekty bude nejprve kontrolovat manažer IPRM, který ověří místní příslušnost projektu, vyhodnotí, zda projekt odpovídá pokynům nastaveným ve výzvě a předá jej k posouzení kvality členům komise. Kvalitu bude posuzovat k tomuto účelu jmenovaná komise dle nastavených kritérií pro výběr projektů. Konkrétní projekt budou vždy posuzovat dva členové komise, jejichž bodové hodnocení bude sečteno a výsledek bude vydělen dvěma, takže výsledné hodnocení bude průměrem obou hodnocení. Hodnotitelé budou jednak zástupci města a dále zástupci ostatních partnerských subjektů. Hodnotitelé vždy podepíší Etický kodex. Komise se bude scházet pravidelně dvakrát do měsíce. Vyhodnocené projekty bude komise předkládat ŘV IOP, který se schází jedenkrát měsíčně. ŘV schválené projekty předloží dále ZM. ZM rozhodne svým usnesením o zařazení projektu do IPRM Sídliště pro život.

5) Jakým způsobem město projekty schválí a potvrdí, že vybrané a schválené projekty jsou součástí IPRM

Projekty nejprve schválí ŘV. Schválené projekty předloží Zastupitelstvu, které svým usnesením potvrdí, že projekty jsou součástí IPRM Sídliště – místo pro život.

6) Kritéria pro výběr projektů

a) Kritéria pro výběr projektů v rámci opatření 5.2 b

	% z možného počtu bodů	Odkaz na žádost, přílohu
1. Hodnocení schopností a zkušeností žadatele	Max.10	
- Žadatel má zkušenosti s řízením a realizací obdobných projektů	2	Daňové příznání za předchozí dva roky
- Finanční hodnocení žadatele:		
- Finanční zdraví A	4	
- Finanční zdraví B	3	
- Finanční zdraví C,D	2	

- Účast na seminářích, veřejných jednáních	4	Prezenční listina
2. Potřeba, relevance projektu	Max. 40	
- Realizace projektu je v souladu s IPRM	15	Partnerská smlouva
- Projekt naplňuje princip partnerství při jeho přípravě a realizaci	15	
- Vazba projektu na jiné aktivity, projekty	10	
3. Kvalita projektu	Max. 40	
- Počet regenerovaných bytů - do 25 bytů	5	
- Počet regenerovaných bytů – 26 a více	10	
- Posouzení kvalitativního přínosu projektu ve srovnání se současnou situací	10	
- Udržitelnost projektu po skončení podpory	10	
- Reálnost rozpočtu projektu	5	
	5	
4. Horizontální kritéria	Max. 10	
- Realizace projektu přispěje k naplnění principu rovných příležitostí (potírání diskriminace na základě pohlaví, rasy, etnického původu, víry, zdravotního postižení, věku, sexuální orientace).	5	
- Realizace projektu přispěje k naplnění principu udržitelného rozvoje a ochrany životního prostředí.	5	
Celkem	Max. 100	

Minimální hranice počtu bodů k přijetí do IPRM je 60 bodů.

b) Kritéria pro výběr projektů tzv. „pod čarou“

- Projekt musí být realizován ve vybrané zóně v případě investičních projektů.
- Projekt musí mít dopad na vybranou zónu v případě neinvestičních projektů.
- Projekt musí být v souladu s cíli a opatřeními IPRM Sídliště místo pro život.
- Projekt musí být realizován v letech 2009 – 2015 , přičemž poslední žádost o dotaci bude podána v roce 2013

15 HORIZONTÁLNÍ TÉMATA

Integrovaný plán rozvoje města Chomutova vychází z priorit rozvoje a respektuje zásady rovných příležitostí a udržitelného rozvoje.

Rovné příležitosti a zákaz diskriminace

Principem rovných příležitostí je potírání diskriminace na základě pohlaví, rasy, etnického původu, náboženského vyznání, zdravotního postižení, věku či sexuální orientace znevýhodněných skupin (migranti, nezaměstnaní, osoby s nízkou kvalifikací, osoby z obtížně dopravně dostupných oblastí, drogově závislí, propuštění vězni, absolventi škol – skupiny ohrožené sociálním vyloučením)

Cílem je zajištění a zlepšování kvality života, sociální stability, rozvoj lidského a ekonomického potenciálu všech obyvatel bez rozdílu a jakékoliv již existující rozdíly je nutné řešit

Kategorie rovných příležitostí

Specifické potřeby obyvatel	Vzdělávací střediska, bezbariérové přístupy, nízkoprahové kluby
Rovné pracovní podmínky	Zajištění rovnosti na trhu práce, bezbariérové

	přístupy, podpora zaměstnávání absolventů, žen, obyvatel nad 50 let, osob z etnických menšin.
Informovanost a komunikace	Informační technologie pro všechny, dostatečná informovanost
Vzdělávání a práce	Rovný přístup ke vzdělávání, motivace znevýhodněných skupin k začlenění na trh práce a vzdělávání.
Kvalita života	Služby pro seniory, mládež, zdravotně postižené, zkvalitnění služeb a péče o zdraví obyvatelstva, pomoc osobám bez přístřeší, služby pro sociálně vyloučené
Prevence sociálně patologických jevů	Výchovně – preventivní aktivity, integrační centra, aktivity vedoucí k potírání diskriminace a násilí, zajištění bezpečnosti ve městech, Integračně preventivní aktivity potírající sociálně patologické jevy, např. lichvu, drogy, prostituci, gamblerství aj.

IPRM Sídliště místo pro život v sobě zahrnuje aktivity – (bezbariérové komunikace, zvýšení bezpečnosti, aktivity zaměřené na zvýšení zaměstnatelnosti a na prevenci sociálně patologických jevů) které jsou zaměřeny především na specifické potřeby obyvatel, na rovné pracovní podmínky, na informovanost a komunikaci, na vzdělávání a práci a na kvalitu života. Dokument IPRM Sídliště, místo pro život je zaměřen na rovné příležitosti a na trvale udržitelný rozvoj.

Udržitelný rozvoj

Udržitelný rozvoj je takový ekonomický růst, který uvádí v soulad hospodářský a společenský pokrok s plnohodnotným zachováním životního prostředí.

Kategorie udržitelného rozvoje

Doprava	Dopravní náročnost města, MHD s důrazem na ekologický provoz, motivace obyvatelstva, pěší zóny, cyklostezky,
Životní prostředí	Eliminace produkce škodlivých látek, regenerace veřejných prostranství, brownfields a řešení ekologických zátěží, snižování hluku, nakládání s odpady, prevence ekologických havárií a přírodních katastrof
Spotřeba energie	Snížení energetické náročnosti, využívání obnovitelných zdrojů energie
Ekonomický potenciál	Rozvoj ekonomického potenciálu s důrazem na šetrnou formu rozvoje, zapojení problémových skupin obyvatelstva, využití brownfields při eliminaci záborů půdy a fragmentace krajiny.
Výchova k udržitelnému rozvoji	Podpora enviromentálního vzdělávání, osvěty a výchovy

IPRM Sídliště, místo pro život zahrnuje aktivity, které mají pozitivní vliv na udržitelný rozvoj.

Tyto aktivity jsou zaměřeny na zlepšení v oblasti životního prostředí a spočívají především v regeneraci veřejných prostranství.

Další oblast, která je řešena v rámci udržitelného rozvoje je snížení energetické náročnosti , která bude snižována prostřednictvím zateplení a výměně oken panelových bytů.

Další důležitou oblastí, která je zahrnuta v IPRM Sídliště, místo pro život je zapojení problémových skupin prostřednictvím projektů zaměřených na prevenci sociálního vyloučení. Je tedy zřejmé, že aktivity realizované v rámci IPRM mají pozitivní vliv na udržitelný rozvoj.

16 ANALÝZA RIZIK

V analýze jsou popsána největší rizika realizace IPRM ve všech jeho fázích, tj. ve fázi přípravy, realizace a udržitelnosti s uvedením míry závažnosti rizika a jeho pravděpodobnosti.

Standardním postupem minimalizace rizik je kvalitní zpracování přípravné a projektové dokumentace, prezentace IPRM s cílem získat pro jeho realizaci veřejné mínění a kvalitní management po celou dobu životního cyklu programu. Cílem analýzy je proto upozornit na rizika a poskytnout nástroje k rozhodnutí, zda budou provedena opatření k omezení rizik a jejich dopadů, či zda bude riziko, které bezprostředně neohrožuje realizaci programu, akceptováno.

Koncepční přístup k analýze rizik vychází z kombinace dvou prvků:

- pravděpodobnost výskytu události nebo kombinace událostí vyvolávajících nebezpečí nebo četnost těchto výskytů,
- následky těchto událostí.

Rizika se člení z hlediska:

- a) četnosti
- b) závažnosti následků
- c) kvalitativní kategorie

Dále se rizika člení z hlediska ovlivnitelnosti ze strany nositele programu (projektu) - města. Z tohoto pohledu existují rizika ovlivnitelná (vnitřní) a neovlivnitelná (vnější).

Mezi vnitřní rizika patří: nekvalitně připravený program (projekt), nesouhlas veřejnosti s cíli programu, nekvalitní management, nedostatek finančních prostředků, nesplnění časového harmonogramu, špatný odhad budoucího vývoje, nedodržení podmínek udržitelnosti a další.

Mezi vnější rizika patří: změna politické situace ve městě, změna dotační politiky EU a ČR, změny pravidel a podmínek IOP, živelní pohromy a další.

Vzniku rizik je třeba čelit trvalou kontrolou na všech stupních řízení programu i dílčích projektů. Kontrola významně eliminuje negativní dopady identifikovaných rizikových faktorů.

Četnost výskytu rizik	
Kategorie	Popis
Častá	Je pravděpodobný častý výskyt. Nebezpečí je trvalé.
Pravděpodobná	Vyskytnou se několikrát. Lze očekávat, že nebezpečí nastane často.
Občasná	Pravděpodobně se vyskytnou několikrát. Lze očekávat, že nebezpečí nastane několikrát.
Malá	Pravděpodobně se vyskytnou někdy během životního cyklu IPRM. Je rozumné

Četnost výskytu rizik	
Kategorie	Popis
	předpokládat, že nebezpečí nastane.
Nepravděpodobná	Výskyt je nepravděpodobný, ale možný. Lze předpokládat, že nebezpečí může výjimečně nastat.
Vysoce nepravděpodobná	Výskyt je krajně nepravděpodobný. Lze předpokládat, že nebezpečí nemusí nastat.

Závažnost následků rizik	
Úroveň závažnosti	Následky pro životní cyklus programu
Kritická	Ohrožení a zastavení realizace IPRM. Pokud nemá být IPRM ukončen, je třeba provést zásadní opatření k obnovení vývoje.
Významná	Zásadní narušení vývoje IPRM, případně jeho pozastavení. Vyžaduje opatření k tomu, aby bylo dosaženo požadovaných parametrů v plánovaných termínech.
Okrajová	Narušení vývoje IPRM. Správným řízením je možno dosáhnout požadovaných parametrů v plánovaných termínech.
Nevýznamná	Nepodstatné narušení vývoje IPRM. Operativním řízením lze obnovit plánovaný vývoj.

Kvalitativní kategorie rizika	
Kategorie rizika	Opatření použitá pro příslušnou kategorii
Nepřípustné	Musí být odstraněno.
Nežádoucí	Smí být přijato tehdy, je-li eliminace rizika prakticky nedosažitelná či neúměrně nákladná.
Přípustné	Lze ho přijmout, nutno věnovat zvýšenou pozornost vývoji situace.
Zanedbatelné	Lze ho přijmout.

Četnost výskytu	Závažnost následků rizik			
	Nevýznamné	Okrajové	Významné	Kritické
Častá	Nežádoucí	Nepřípustné	Nepřípustné	Nepřípustné
Pravděpodobná	Přípustné	Nežádoucí	Nepřípustné	Nepřípustné
Občasná	Přípustné	Nežádoucí	Nežádoucí	Nepřípustné
Malá	Zanedbatelné	Přípustné	Nežádoucí	Nežádoucí
Nepravděpodobná	Zanedbatelné	Zanedbatelné	Přípustné	Přípustné
Vysoce nepravděpodobná	Zanedbatelné	Zanedbatelné	Zanedbatelné	Zanedbatelné

Stanovení úrovně rizik je použita specifikace úrovně rizik uvedená v matici „četnost – následek“ v tabulce s níže uvedeným číselným označením:

- Úroveň rizika zanedbatelná 1



EVROPSKÁ UNIE

Sídliště, místo pro život



- Úroveň rizika přípustná 2
- Úroveň rizika nežádoucí 3
- Úroveň rizika nepřijatelná 4

Analýza rizik IPRM Sídliště – místo pro život vychází ze zkušeností města Chomutova s realizací projektů spolufinancovaných jednak ze strukturálních fondů a jednak z předvstupních programů.

Na základě uvedených zkušeností se analýza rizik IPRM zaměřuje na ovlivnitelná (vnitřní) rizika a to jak celého programu tak dílčích projektů. V teorii pravděpodobnosti platí zásada, že je správné předcházet rizikům, jejichž četnost výskytu je častá až pravděpodobná a závažnost následků rizik je kritická až významná. V navržené stupnici se jedná o úroveň rizika - nepřijatelné až nežádoucí (číselné hodnoty 4 a 3).

Město si uvědomuje existenci neovlivnitelných (vnějších) rizik s tím, že k jejich eliminaci nemůže navrhnout žádná účinná opatření. Tato rizika se vyskytují v oblasti politicko-legislativní. Jedná se o změny podmínek a pravidel IOP a změny legislativy. Vzhledem k politicko-ekonomické situaci v České republice lze úroveň těchto rizik hodnotit jako zanedbatelnou až přípustnou.

Rizikové faktory a jejich zatřídění							
Faktor číslo	Rizika	Úroveň rizika	Činitelé nesoucí a ovlivňující riziko				
			Město	Dodavatel	Provozovatel	Partneři a veřejnost	ČR a EU
POLITICKÁ A LEGISLATIVNÍ:							
1	Změna priorit vedení města po komunálních volbách	3	x			x	
2	Nízká podpora veřejnosti IPRM	2	x			x	
3	Majetkoprávní vztahy	3	x			x	x
4	Změny podmínek a pravidel IOP	1	x			x	x
5	Změny legislativy	2	x				x
6	Průtahy s veřejnými zakázkami	3	x	x	x		
TECHNICKO-PROVOZNÍ:							
7	Nízká kvalita díla	3	x	x	x		
8	Nedodržení kritérií IPRM a IOP	2	x		x	x	
9	Nesplnění termínů realizace	3	x	x		x	
10	Vývoj poptávky	1				x	
11	Nesplnění podmínek udržitelnosti (indikátory)	3	x		x		
12	Management IPRM	2	x				
13	Živelní pohromy (povodeň, vichřice)	2	x		x		
14	Špatná komunikace s partnery	2	x	x	x	x	x
FINANČNÍ:							
15	Nezajištění dostatečných finančních zdrojů v čase	2	x				x



Sídlíště, místo pro život



Rizikové faktory a jejich zatřídění							
Faktor číslo	Rizika	Úroveň rizika	Činitelé nesoucí a ovlivňující riziko				
			Město	Dodavatel	Provozovatel	Partneři a veřejnost	ČR a EU
16	Neschválení IPRM	2	x				x
17	Překročení investičních a provozních výdajů	3	x	x	x	x	x

Faktory, uvedené v tabulce s nižší úrovní rizika (zanedbatelné, přípustné) budou v průběhu realizace programu sledovány a budou operativně přijímána opatření k omezení jejich negativního dopadu. Tato opatření však nebudou v další části analýzy blíže specifikována.

Z indikovaných rizikových faktorů dosahují úrovně nežádoucí (3) tyto (viz tabulka):

- Změna priorit vedení města po komunálních volbách – *vzhledem k tomu, že v průběhu realizace IPRM Místo pro život dojde v roce 2010 ke komunálním volbám, nelze vyloučit změnu ve vedení města a s tím souvisejících priorit. Na druhé straně po schválení IPRM nejsou zásadní změny jeho směřování prakticky možné. Toto riziko ovlivňuje samo vedení města a veřejnost.*
- Majetkoprávní vztahy – *jedná se o jejich vyjasněnost při přípravě investičních akcí, nedořešené majetkoprávní vztahy mohou mít za následek, že dílčí projekt nebude vůbec realizován. Toto riziko ovlivňuje nejvíce město a veřejnost (vlastníci).*
- Průtahy s veřejnými zakázkami – *mohou nastat při nekvalitní přípravě zadávacích podmínek a vlastní realizaci výběrového řízení, odvolávání se neúspěšných účastníků proti výsledku VR mohou výrazně prodloužit termín realizace dílčích projektů a tak ohrozit i harmonogram IPRM jako celku. Riziko nejvíce ovlivňuje město a potenciální dodavatelé.*
- Nízká kvalita díla – *při nedodržení plánované kvality díla (nemusí se jednat pouze o stavbu) může dojít k tomu, že se nenaplní kvalitativní a kvantitativní parametry, což může vést k nesplnění indikátorů a jednak k nedodržení termínu a výše plánovaných nákladů. Riziko nejvíce ovlivňuje dodavatelé.*
- Nesplnění termínů realizace – *u dílčích projektů může způsobit nesplnění harmonogramu celého IPRM. Riziko ovlivňuje dodavatelé, město a partnery.*
- Nesplnění podmínek udržitelnosti (indikátory) – *jedná se o nejvýznamnější finanční riziko, které může vést až k vrácení části nebo celé dotace. Dílčí projekt proto musí plnit podmínky udržitelnosti minimálně po dobu 5 let od uvedení do provozu. Plánované hodnoty indikátorů výsledku a výstupu musí být nastaveny tak, aby nemohlo dojít k nejednoznačnému vyhodnocení. Riziko nesou město a vlastníci bytových domů. Udržitelnost projektů v oblasti opatření revitalizace prostoru sídlišť Březenecká, Kamenná, Písečná a Zahradní je zabezpečena kamerovým systémem, které město zrealizuje ve zmíněné zóně, dále vznikem veřejně prospěšných pracovních míst, která budou zaměřena na údržbu zeleně a dále budou zabezpečovat kontrolu a dohled na udržování pořádku v regenerovaných hřištích. Pro projekty, které budou realizovány v rámci opatření regenerace bytových domů, doporučí město žadatelům, aby udržitelnost projektů v regenerovaných domech zabezpečovali domovníci.*
- Překročení investičních a provozních nákladů – *toto riziko může vést až k nesplnění indikátorů a následnému vrácení části dotace. Nejvíce riziko ovlivňuje město, partnery, provozovatelé a dodavatelé.*

Úroveň nepřijatelné (4) se mezi rizikovými faktory IPRM Sídlíště – místo pro život nevyskytuje.

Analýza nežádoucích rizik a návrh opatření k jejich omezení a eliminaci:

Pro eliminaci výše uvedených nežádoucích rizik byla navržena vhodná opatření:

➤ Faktor 1 – **Změna priorit vedení města po komunálních volbách**

Návrh opatření:

- podrobné projednání cílů a priorit IPRM a dílčích projektů napříč politickým spektrem zastupitelstva města
- dosažení shody všech politických subjektů (eliminace rizika podstatných změn IPRM)
- zapojení veřejnosti, opozice a nepolitických partnerů do přípravy IPRM
- využití závěrů socioekonomické analýzy města při tvorbě IPRM



➤ Faktor 3 – **Majetkoprávní vztahy**

Návrh opatření:

- věnování zvýšené pozornosti majetkoprávním vztahům při přípravě dílčích projektů

➤ Faktor 6 – **Průtahy s veřejnými zakázkami**

Návrh opatření:

- využití zkušeností se zadáváním veřejných zakázek
- nastavení vhodného systému výběrových řízení a kvalitní zpracování zadávacích kritérií
- zpracování projektu na základě plánů a analýz (pečlivá příprava)

➤ Faktor 7 – **Nízká kvalita díla**

Návrh opatření:

- kvalitní zpracování projektové dokumentace
- využití zkušeností s kontrolami v rámci kontrolních dnů
- kvalitní zpracování smluv s dodavateli
- zavedení kvalitního systému řízení projektů

➤ Faktor 9 - **Nesplnění termínů realizace**

Návrh opatření:

- zhodnocení připravenosti nositelů dílčích projektů
- vícestupňové řízení IPRM i dílčích projektů
- vytvoření kvalitního projektového týmu zkušených manažerů
-

- *Udržitelnost projektů v oblasti opatření revitalizace prostoru sídlišť Březenecká, Kamenná, Písečná a Zahradní je zabezpečena kamerovým systémem, které město zrealizuje ve zmíněné zóně, dále vznikem veřejně prospěšných pracovních míst, která budou zaměřena na údržbu zeleně a dále budou zabezpečovat kontrolu a dohled na udržování pořádku v regenerovaných hřištích. Pro projekty, které budou realizovány v rámci opatření regenerace bytových domů, doporučí město žadatelům, aby pořádek v regenerovaných domech zabezpečovali domovníci.*

-

➤ Faktor 11 – **Nesplnění podmínek udržitelnosti**

Návrh opatření:

- realistický přístup ke stanovení a kvantifikaci indikátorů programu i dílčích projektů v žádosti o dotaci z IOP
- dodržení zásady, že součet plánovaných hodnot indikátorů musí minimálně naplňovat hodnoty indikátorů IPRM – efektivnost vynaložených prostředků
- zavedení kamerového systému přispěje ke snížení vandalství ve vybrané zóně
- vznik veřejně prospěšných míst – hlídači, domovníci
- partnerství s vlastníky bytových domů založené na vzájemné informovanosti

➤ Faktor 17 – **Překročení investičních a provozních nákladů**

Návrh opatření:

- pečlivé detailní zpracování rozpočtů dílčích projektů
- řešení případného překročení investičních nebo provozních nákladů pomocí úvěru, jehož získání je reálné vzhledem k nízké míře zadluženosti města
- reálné naplánování cash-flow

17 PROJEKTY FINANCOVANÉ Z JINÝCH OP

Součástí IPRM jsou opatření a aktivity financované z jiných operačních programů, tzv. projekty pod čarou. Realizace těchto projektů pomůže dosáhnout globálního cíle IPRM a řešit charakteristiky zóny (slabé stránky a příležitosti) efektivněji.

1. Zlepšení pro obyvatele sídlišť, zvýšení bezpečnosti a zlepšení image této části města				
Opatření	1.1 Regenerace veřejných prostranství v jednotlivých částech vybrané zóny	1.2 Regenerace dětských hřišť	1.3 Zvýšení bezpečnosti obyvatel	1.4 Veřejná zeleň
Aktivita IPRM			1.3.3 Rekonstrukce bývalé školky Březenecká a zřízení ředitelství policie	
S	<ul style="list-style-type: none"> ▪ Vůle měnit věci k lepšímu strategické plánování ▪ Zkušenosti města z čerpáním prostředků ze zdrojů EU ▪ Velmi dobrá finanční situace města, hospodařen zpravidla s přebytkem ▪ Dostatečné množství projektových záměrů pro naplnění priorit IPRM ▪ Existence rozvojového dokumentu – Regenerace sídlišť Březenecká, Zahradní, Kamenná a Písečná ▪ Postupné odstraňování bariér pro zdravotně postižené občany 	<ul style="list-style-type: none"> ▪ Vůle měnit věci k lepšímu strategické plánování ▪ Zkušenosti města z čerpáním prostředků ze zdrojů EU ▪ Velmi dobrá finanční situace města, hospodařen zpravidla s přebytkem ▪ Dostatečné množství projektových záměrů pro naplnění priorit IPRM ▪ Existence rozvojového dokumentu – Regenerace sídlišť Březenecká, Zahradní, Kamenná a Písečná 	<ul style="list-style-type: none"> ▪ Vůle měnit věci k lepšímu strategické plánování ▪ Zkušenosti města z čerpáním prostředků ze zdrojů EU ▪ Velmi dobrá finanční situace města, hospodařen zpravidla s přebytkem ▪ Dostatečné množství projektových záměrů pro naplnění priorit IPRM ▪ Existence rozvojového dokumentu – Regenerace sídlišť Březenecká, Zahradní, Kamenná a Písečná 	<ul style="list-style-type: none"> ▪ Vůle měnit věci k lepšímu strategické plánování ▪ Zkušenosti města z čerpáním prostředků ze zdrojů EU ▪ Velmi dobrá finanční situace města, hospodařen zpravidla s přebytkem ▪ Dostatečné množství projektových záměrů pro naplnění priorit IPRM ▪ Existence rozvojového dokumentu – Regenerace sídlišť Březenecká, Zahradní, Kamenná a Písečná
W	<ul style="list-style-type: none"> ▪ Úbytek počtu obyvatel stěhováním (suburbanizační tendence) ▪ Špatná kvalita stávající 	<ul style="list-style-type: none"> ▪ Přetrvávající image špatného životního prostředí 	<ul style="list-style-type: none"> ▪ Velmi nepříznivá vzdělanostní struktura obyvatelstva ▪ Vysoká nezaměstnanost 	<ul style="list-style-type: none"> ▪ Přetrvávající image špatného životního prostředí ▪ Chybí kontinuita



EVROPSKÁ UNIE

Název projektu

Logo OP

	<p>dopravní infrastruktury v regionu</p> <ul style="list-style-type: none"> Negativní image města Deficit parkovacích míst Přetrvávající bariéry znemožňující pohyb zdravotně postižených občanů především na sídlištích Nevyhovující kvalita bydlení v panelových sídlištích Nezájem obyvatelstva o dění – politické neshody, nízký patriotismus, chybějící kořeny 	<ul style="list-style-type: none"> Nedostatečná kvalita kulturní, sportovní a zábavní infrastruktury Nejvyšší kriminalita v rámci Ústeckého kraje Úbytek počtu obyvatel stěhováním (suburbanizační tendence) Zastaralost zařízení pro organizovanou tělovýchovu a nedostatek veřejných sportovišť pro rekreační sport Nevyhovující kvalita bydlení v panelových sídlištích 	<p>v širším regionu</p> <ul style="list-style-type: none"> Nejvyšší kriminalita v rámci Ústeckého kraje Úbytek počtu obyvatel stěhováním (suburbanizační tendence) Nevyhovující kvalita bydlení v panelových sídlištích Koncentrace sociálně slabých skupin v některých lokalitách města 	<p>přirozeného historického vývoje</p> <ul style="list-style-type: none"> Nevyhovující kvalita bydlení v panelových sídlištích
O	<ul style="list-style-type: none"> Zlepšení bytové politiky a situace na sídlištích – zvýšení atraktivity Zlepšování image města Zkvalitňování životní úrovně obyvatel a životního prostředí Rozvoj dopravy šetrné k životnímu prostředí – MHD, pěší, cyklostezky Využívání dotačních titulů v rámci rozvojových projektů a zkvalitňování veřejné správy 	<ul style="list-style-type: none"> Zlepšení bytové politiky a situace na sídlištích – zvýšení atraktivity Posilování prevence sociálně –patologických jevů, zejména u dětí a mládeže Zlepšování image města Růst zájmu o atraktivní způsob trávení volného času Posilování významu kultury a volnočasových aktivit ve vazbě na úroveň kvality života ve městě Zkvalitňování životní úrovně obyvatel a životního prostředí Využívání dotačních titulů v rámci rozvojových projektů a zkvalitňování veřejné správy 	<ul style="list-style-type: none"> Zlepšení bytové politiky a situace na sídlištích – zvýšení atraktivity Posilování prevence sociálně –patologických jevů, zejména u dětí a mládeže Zlepšování image města Zkvalitňování životní úrovně obyvatel a životního prostředí Využívání dotačních titulů v rámci rozvojových projektů a zkvalitňování veřejné správy 	<ul style="list-style-type: none"> Zlepšení bytové politiky a situace na sídlištích – zvýšení atraktivity Zlepšování image měst Zkvalitňování životní úrovně obyvatel a životního prostředí Využívání dotačních titulů v rámci rozvojových projektů a zkvalitňování veřejné správy
T	<ul style="list-style-type: none"> Prohlubování v oblasti úbytku obyvatel vlivem stěhování (odliv mozků) Změny v oblasti rozpočtového určení daní Nedostatečná informovanost o rozvojových projektech města Riziko změn v administrativní kapacitě při 	<ul style="list-style-type: none"> Prohlubování v oblasti úbytku obyvatel vlivem stěhování (odliv mozků) Prohlubování špatného stavu infrastruktury v oblasti kultury, sportu a volnočasových 	<ul style="list-style-type: none"> Prohlubování v oblasti úbytku obyvatel vlivem stěhování (odliv mozků) Struktura obyvatelstva (sociálně slabé skupiny) Nížší vzájemná tolerance lidí Nepříznivá bezpečnostní situace ve městě Riziko změn v administrativní 	<ul style="list-style-type: none"> Prohlubování v oblasti úbytku obyvatel vlivem stěhování (odliv mozků) Riziko změn v administrativní kapacitě při přípravě a řízení rozvojových projektů města



EVROPSKÁ UNIE

Název projektu

Logo OP

	přípravě a řízení rozvojových projektů města	<p>aktivit</p> <ul style="list-style-type: none"> ▪ Změny v oblasti rozpočtového určení daní ▪ Nedostatečná informovanost o rozvojových projektech města ▪ Riziko změn v administrativní kapacitě při přípravě a řízení rozvojových projektů města 	kapacitě při přípravě a řízení rozvojových projektů města	
--	--	---	---	--

Specifický cíl	Prevence sociálního vyloučení a posílení sociální integrace především prostřednictvím projektů NNO		
Opatření	3.1 Zvyšování vzdělávání a mimoškolní aktivity pro děti	3.2 Sociální integrace a rovné příležitosti	
Aktivity	3.1.1 opatření ke zvýšení šance dětí vstoupit a udržet se na ZŠ, příp. SŠ	3.2.1 poskytování sociálních služeb, které vedou k sociálnímu začleňování a k prevenci sociálního vyloučení 3.2.2 Aktivní politika zaměstnanosti	
S	<ul style="list-style-type: none"> - Podpora zájmových činností volnočasových aktivit - Vůle měnit věci k lepšímu – strategické plánování - Zkušenosti města z čerpáním prostředků ze zdrojů EU - Velmi dobrá finanční situace města, hospodařen zpravidla s přebytkem - Dostatečné množství projektových záměrů pro naplnění priorit IPRM - Existence rozvojového dokumentu – Regenerace sídlišť Březenecká, Zahradní, Kamenná a Písečná 	<ul style="list-style-type: none"> - Vůle měnit věci k lepšímu – strategické plánování - Zkušenosti města z čerpáním prostředků ze zdrojů EU - Velmi dobrá finanční situace města, hospodařen zpravidla s přebytkem - Dostatečné množství projektových záměrů pro naplnění priorit IPRM - Existence rozvojového dokumentu – Regenerace sídlišť Březenecká, Zahradní, Kamenná a Písečná 	
W	<ul style="list-style-type: none"> - Velmi nepříznivá vzdělanostní struktura obyvatelstva - Nedostatečná kvalita kulturní, sportovní a zábavní infrastruktury - Vysoká nezaměstnanost v širším regionu - Nejvyšší kriminalita v rámci Ústeckého kraje - Úbytek počtu obyvatel stěhováním (suburbanizační tendence) - Nedostatek alternativních prostor ke kulturnímu vyžití, zejména pro mladou generaci - Zastaralost zařízení pro organizovanou tělovýchovu a nedostatek veřejných sportovišť pro rekreační sport - Koncentrace sociálně slabých skupin v některých lokalitách města 	<ul style="list-style-type: none"> - Velmi nepříznivá vzdělanostní struktura obyvatelstva - Nízký počet ekonomických subjektů v porovnání s městy nad 50 tis. obyvatel - Vysoká nezaměstnanost v širším regionu - Úbytek počtu obyvatel stěhováním (suburbanizační tendence) - Koncentrace sociálně slabých skupin v některých lokalitách města - Nezájem obyvatelstva o dění – politické neshody, nízký patriotismus, chybějící kořeny 	
O	<ul style="list-style-type: none"> - Zkvalitnění vzdělanostní struktury obyvatelstva - Posilování prevence sociálně – patologických jevů, zejména u dětí a mládeže 	<ul style="list-style-type: none"> - Zkvalitnění vzdělanostní struktury obyvatelstva - Posilování prevence sociálně – patologických jevů, zejména u dětí a mládeže - Zřízení vysoké školy, lepší spolupráce s vysokými školami 	



Název projektu

Logo OP

	<ul style="list-style-type: none"> - Zřízení vysoké školy, lepší spolupráce s vysokými školami - Rozvoj turistiky - Růst zájmu o atraktivní způsob trávení volného času - Posilování významu kultury a volnočasových aktivit ve vazbě na úroveň kvality života ve městě - Využívání dotačních titulů v rámci rozvojových projektů a zkvalitňování veřejné správy 	<ul style="list-style-type: none"> - Využívání dotačních titulů v rámci rozvojových projektů a zkvalitňování veřejné správy
<p>T</p>	<ul style="list-style-type: none"> - Struktura obyvatelstva (sociálně slabé skupiny) - Nižší vzájemná tolerance lidí - Prohlubování špatného stavu infrastruktury v oblasti kultury, sportu a volnočasových aktivit - Nepříznivá bezpečnostní situace ve městě - Nedostatečná informovanost o rozvojových projektech města 	<ul style="list-style-type: none"> - Prohlubování v oblasti úbytku obyvatel vlivem stěhování (odliv mozků) - Struktura obyvatelstva (sociálně slabé skupiny) - Nižší vzájemná tolerance lidí - Omezení rozvoje města důlní činností ve svých hranicích - Nedostatečná informovanost o rozvojových projektech města